

Český les



PŘÍRODA A HISTORIE

20/2021

MAPA PRÍSNĚVŮ



HISTORIE

	VZPOMÍNKA NA „BOŽÍHO BOJOVNÍKA“	4
1	SYNAGOGY V ČESKÉM LESE – DLOUHÝ ÚJEZD A POŘEJOV Václav Fred Chvátal	6
2	VÁLKA O RAKOUSKÉ DĚDICTVÍ A FRANCOUZI V ČESKÉM LESE Štěpán Čadek	12
3	ŠPÍTALNÍ KOSTELÍK SVATÉHO JANA KŘTITELE V BORU Zdeněk Procházka	23
4	NEJTEMNĚJŠÍ KAPITOLA DĚJIN HRADU PŘÍMODY Tomáš Mařík	29
5	DEMOLICE VOJENSKÝCH ROT NA MASIVU ČERCHOVA Zdeněk Myslík	35

PŘÍRODA

6	ŠINDELOVNÍK SEVERSKÝ V PŘÍRODNÍ REZERVACI DIANA Luboš Zelený	39
7	ZAJÍMAVÉ ROSTLINY ČESKÉHO LESA: RDEST ALPSKÝ Petr Mudra	42
	RYBY OKRESU TACHOV – VÝSLEDKY ODCHYTŮ Z LET 2019 A 2020 Martin Liška	51
8	(PR) OSTRŮVEK BIODIVERZITY V MOŘI HOSPODÁŘSKÉHO LESA Zuzana Blažková	63
9	„NEOBVYKLÉ“ UMÍSTĚNÍ HNÍZDA HUSICE NILSKÉ NA TACHOVSKU Martin Liška a Dalibor Vosátka	67
	DEN ČESKÉHO LESA TENTOKRÁT V HORŠOVĚ	71
10	TIP NA VÝLET: ZANIKLÝMI OSADAMI ROZVADOVSKA Václav Fred Chvátal	73



Vydává ZO ČSOP Sylva Lunae ve spolupráci s AOPK ČR, Regionálním pracovištěm Správa CHKO Český les, nám. Republiky 287, 348 06 Přímدا, tel. 951 424 203, e-mail: ceskyles@nature.cz. Redakce: V. Kopečková, M. Prokopová, T. Peckert. Grafická úprava a tisk: CHIC DESIGN, s.r.o., Marcel Šík. Vydavatel nenese odpovědnost za údaje a názory autorů jednotlivých článků. 76 stran. Vychází nepravidelně. Vydání tohoto čísla podpořil Plzeňský kraj a AOPK ČR.

INFORMACE PRO AUTORY:

Rukopisy zasílejte na adresu AOPK ČR, RP Správa CHKO Český les, nám. Republiky 287, 348 06 Přímда nebo elektronicky na ceskyles@nature.cz. Upřednostňujeme příspěvky z vlastní obrazovou dokumentací, nabízíme možnost digitalizace fotografií, kreseb, nákrusů, negativů i diapositivů (pouze kinofilm 36 mm), případně zhotovení obrazové dokumentace naší fotografickou technikou. Redakce si vyhrazuje právo provádět jednoduché formální úpravy textů.

Uzávěrka pro následující číslo je 31. května 2022.



VZPOMÍNKA

NA „BOŽÍHO BOJOVNÍKA“

Kresba: J. Krupička.

V POLOVINĚ BŘEZNA LETOŠNÍHO ROKU PŘIŠLA SMUTNÁ ZPRÁVA – ZEMŘEL RNDR. PAVEL ŘEPA JEDEN Z NEJZNÁMĚJŠÍCH ZOOLOGŮ, KTERÍ SPOJILI SVŮJ ODBORNÝ I OBČANSKÝ ŽIVOT S ŽIVOTEM V ODLEHLÝCH KONČINÁCH, DALEKO OD VĚDECKÝCH A VÝZKUMNÝCH CENTER. V JEHO PŘÍPADĚ TO BYL TACHOV. TACHOVSKO BYLO KRAJEM, O NĚMŽ SE S OBLIBOU ŘÍKALO, ŽE ZDE DÁVAJÍ DOBRU NOC LIŠKY A TAKÉ LESÁCI A POHRANIČNÍCI. POPRVÉ SE TADY OBJEVIL V POLOVINĚ 60. LET MINULÉHO STOLETÍ, JEŠTĚ JAKO STUDENT PŘÍRODNÍCH VĚD V RÁMCI BRIGÁDNICKÉ POMOCI POHRANIČÍ. TEHDY PRŮVRAVIL, ŽE JE TO TO POSLEDNÍ MÍSTO, KDE BY CHTĚL NĚKDY ŽÍT.

Osud však chtěl jinak a v roce 1966 přijal místo zoologa v tachovském muzeu s tím, že po nějakém čase půjde někam jinam. Nestalo se tak. Pavel Řepa se už do rodné Prahy nikdy nevrátil. Český les nebyl po vědecké stránce považován za území hodné soustavnějšího výzkumu. Botanici i zoologové z pražské přírodovědecké fakulty dávali přednost jižním Čechám a atraktivní Šumavě. Přírodovědným výzkumem Českého lesa se příležitostně zabývalo pouze Krajské muzeum v Plzni a tehdejší Krajské středisko památkové péče a ochrany přírody. Pohraniční pohoří s řídkým osídlením a zachovalými přírodními celky však představovalo pro čerstvě vystudovaného přírodovědce zemi zaslíbenou. V roce 1969 zahájil sledování a mapování výskytu drobných savců, jako vystudovaný ichtyolog sledoval rybí faunu. Postupně propadal kouzlu ptačího světa a stal se uznávaným ornitologem, zejména co se týče metodiky sčítání a odhadu početnosti jednotlivých druhů. Jako zoolog a ochránce přírody se Pavel Řepa počátkem 70. let minulého století ocitl uprostřed realizace tzv. tachovského zemědělského experimentu, kdy se začala krajina měnit ve velké. Začalo vyhrnování pobřežních porostů rybníků, likvidace luk, plošné polní a lesní meliorace, po sklizni se na polích páčila sláma. Za této situace, z hlediska ochrany přírody víc než složitě, dokázal využít všech možností, které se naskytly, aby se pokusil zachránit, co se dalo, a nutno říci, že se

mu to nezřídkou podařilo. Kromě odborných znalostí a argumentů dokázal zúročit i svůj nevšední dar výřečnosti a hereckého nadání. Možná proto se v době oslav vítězství husitů u Tachova tak věrně vžíval do úlohy polního kazatele tepajícího zlořády a nepravosti – lhostejno, zda v dobách reálného socialismu nebo v prvních porevolučních letech.

Zanícení pro poznání tajemství přírody, obdiv ke krajině a všemu živému i jeho veskrze lidský rozhled, to vše formovalo myšlení a životní postoje několika generací přírodovědců, mne nevyjímaje. Nikdy nepatřil k úzce zahleděným pouze na svůj obor, naopak vnímal krajinu jako místo k životu všeho živého, včetně člověka. Jeho vpravdě renesanční pohled na svět byl patrný po celý jeho život. Na rozdíl od většiny přírodovědců mu nečinilo problém stát se pro dobro věci úředníkem. Po roce 1989 nastoupil jako vedoucí okresního oddělení životního prostředí v Tachově. Po územní reformě a zrušení okresů přešel do správy CHKO Slavkovský les, aby se později, na „stará kolena“ vrátil do „domovského“ tachovského muzea.

Jeho osobnost jako by charakterizovalo známé husitské heslo „Nepřátel se nekejme, na množství nehledme!“ Odhodlání stát za svým přesvědčením v každé situaci, neutuchající vitalita i schopnost nadchnout a přesvědčit okolí pro dobrou myšlenku – i to byl nezapomenutelný Pavel Řepa.

Evžen Kůs



Pořejev na pohlednici z 20. let 20. století.
Při pravém okraji je zachycena střecha synagogy.

SYNAGOGY V ČESKÉM LESE

Dlouhý Újezd a Pořejev

Autor: **Václav Fred Chvátal**

VSI DLOUHÝ ÚJEZD A POŘEJOV JSOU OD SEBE VZDÁLENY JEN NĚKOLIK MÁLO KILOMETRŮ, PŘESTO V NICH KONCEM 17. STOLETÍ VZNIKLY SAMOSTATNĚ ŽIDOVSKÉ KOMUNITY. JEJICH ZALOŽENÍ SPADÁ DO RANÉHO OBDOBÍ POSLEDNÍ FÁZE EVROPSKÝCH ŽIDOVSKÝCH MIGRACÍ PO TŘICETILETÉ VÁLCE. OBĚ KOMUNITY SI NEDLOUHO PO SVÉM VZNIKU ZŘÍDILY VLASTNÍ HŘBITOVY. JAKO MODLITEBNY JIM ZPOČÁTKU SLOUŽILY JEN UPRAVENÉ MÍSTNOSTI V NĚKTERÉM Z OBYTNÝCH DOMŮ. ZPRÁVY O EXISTENCI ZVLÁŠTNÍCH SYNAGOGÁLNÍCH BUDOV MÁME AŽ Z DOBY MNOHEM POZDĚJŠÍ.

Dlouhý Újezd

Kusé zmínky o existenci synagogy se objevují kolem poloviny 19. století v matričních záznamech. Až k roku 1863 se dozvídáme více. Z té doby se dochovala komplikovaná smlouva o prodeji domu se „židovskou školou, nyní synagogou“ mezi židovskou náboženskou obcí (ŽNO) v Dlouhém Újezdě a Enochem Grünhutem. Budova byla prodána s podmínkou, že bude i nadále umožněno konání bohoslužeb o sobotách a náboženských svátcích, a že kupujícím může být jen osoba židovského vyznání (což pan Grünhut splňoval). Ve smlouvě byla dále dohodnuta společná údržba domu, a to tak, že židovská obec se postará o údržbu schodů k synagoze, naopak o krov a střechu bude nadále pečovat nový majitel Enoch Grünhut. Cena byla dohodnuta na 1 000 zlatých vídeňské měny.

Jménem židovské obce smlouvu podepsali Wolf Neubauer jako představený, dále

Emanuel Neubauer a Wolf Klauber jako členové výboru, a dva svědci Josef Berr a Johann Steiner.

K synagoze patřila nevelká zahrada na sousední parcele č. 1. Také ona byla předmětem prodeje a ve smlouvě je zmíněna doslova jako „zahrádka“ („Gartel“).

Z dokumentu vyplývá, že budova měla dvě části, synagogu a byt, a to se společným vchodem. To potvrzuje i fotografie židovské ulice z roku 1909: je na ní dobře patrná odlišná konstrukce střechy v obou částech budovy – vlevo od vchodu střecha jen nepatrně přesahuje fasádu a jde o zděnou část domu, v pravé části jsou patrné vyčnívající stropní trámy a jde o dřevěnou, nejspíše srubovou konstrukci s omítkou. Není známo, která z obou částí byla synagogou a která bytem, možné jsou obě varianty. Synagogální budova byla označena římským číslem popisným Ib.

Židovská ulička v Dlouhém Újezdě v roce 1909, v popředí dřevěný omítnutý dům čp. Ia, v pozadí synagoga s bytem čp. Ib, foto E. Glauber.





Indikační skica židovské uličky v Dlouhém Újezdě s červenými římskými čísly popisnými židovských domů. Vpravo dole jsou patrná čp. Ia (na parcele č. 4) a čp. Ib (synagoga na parcele č. 5). Sousední parcela č. 1 je zahrada patřící k synagoze. Zdroj: ČÚZK – Archivní mapy.



Koncová část bývalé židovské uličky v Dlouhém Újezdě je dnes součástí soukromé zahrady. Okrasné keře vlevo na snímku rostou na místě někdejší synagogy. Foto T. J. Chvátal.



Smlouva Židovské obce v Dlouhém Újezdě s Enochem Grünhutem z 26. srpna 1863, Zdroj: SOKA Tachov.

obyvatelstva využili mnozí nových svobod a stěhovali se za lepšími možnostmi podnikání a pohodlnějším životem do větších měst. Venkovské židovské obce se pomalu vylidňovaly.

Bohoslužby v újezdské synagoze pravděpodobně probíhaly ještě nejvýše dvacet let. Budovu koupili v roce 1873 manželé Moritz a Anna Grünhutovi a po nich ji v roce 1893 zdědil jejich syn Adolf. Ten ještě téhož roku dům znovu prodal křesťanským manželům Frankenbergerovým. Budova existovala ještě v roce 1941. Není známo, kdy byla zbořena, dnes je na jejím místě zahrada. Jen kamenná terasa, vyrovnávající terén pod zahradou, snad obsahuje poslední zbytek podezdívky újezdské synagogy. Kdo by chtěl místo vidět na vlastní oči, najde je na těchto souřadnicích: 49.7657481N / 12.6278147E. Pozemek je dnes součástí soukromé zahrady, a tak se můžeme podívat jen přes plot.

Lze předpokládat, že následující léta přinesla újezdské židovské obci stejný vývoj jako jiným venkovským židovským komunitám. Po zrovnoprávnění židovského

Pořejev

Nejisté zprávy mluví o existenci pořejevské synagogy v polovině 18. století, spolehlivé záznamy pocházejí opět až z doby židovské emancipace, tedy z druhé poloviny 19. století. V roce 1856 bylo do pozemkové knihy vloženo vlastnické právo ŽNO v Pořejevě na synagogu se školou (čp. 95a) a bytem (čp. 95b) s podmínkou, že polovina budovy bude užívána jen jako synagoga, a v případě, že by její činnost byla ukončena, bude čp. 95a prodáno křesťanovi.

Jde o velmi zajímavý zápis, který mimoděk odráží charakter své doby: na jedné straně jsou zrovnoprávněnému židovskému obyvatelstvu nově uznána a úředně registrována vlastnická práva k nemovitostem, dlouho předtím vlastněným jen neoficiálně, na druhé straně podmínka případného odprodeje křesťanovi je dozvukem ještě středověkých represí.

Synagoga v Pořejevě byla naštěstí dobře

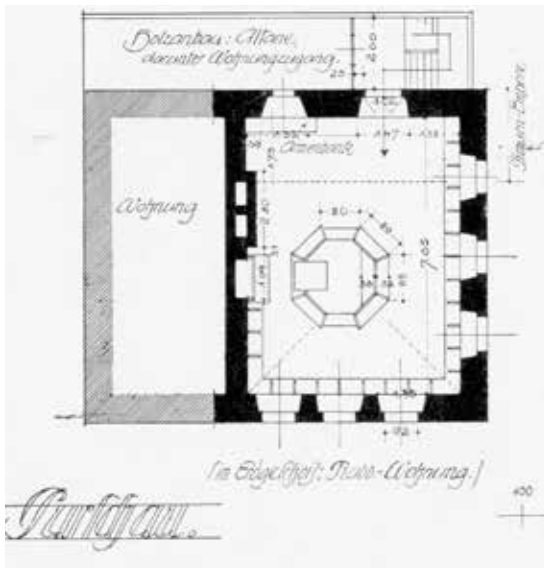
zdokumentována. Dochovala se nejen fotografie, ale i profesionální náčrtek od architekta Alfreda Grotteho. Oboje pochází z doby, kdy už vlastně židovská obec v Pořejevě neexistovala. V posledním desetiletí 19. století byla úředně sloučena se ŽNO Nové Sedliště, a to zákonem z roku 1890, resp. jeho prováděcím nařízením z roku 1893. Jími bylo ustaveno 197 židovských náboženských obcí v celém Českém království, z toho šest na území okresu Tachov.

Jaký byl v té době náboženský život v Pořejevě, nevíme. Analogií z jiných venkovských židovských komunit té doby se můžeme jen domnívat, že velká část židovských rodin využila nových příležitostí, opouštěla odlehle horské oblasti a dávala přednost životu ve větších městech. Venkovské synagogy přicházely o své věřící.

Zákonné úpravy doznaly později dalších změn. Při jedné z nich byla v roce 1915

Půdorys pořejevské synagogy v náčrtu prof. Alfreda Grotteho (1915).

Pořejev na indikační skice, u parcel synagogy č. 66 a 67 jsou dopsána červená čp. 95/a a 95/b.
Zdroj: ČÚZK – Archivní mapy.





Synagoga v Pořejově na snímku z Grotteho publikace (1915).



Okolí Pořejova na Müllerově mapě Čech z roku 1720: Burschau = Pořejov, Wosmet = Bažantov, Betlern = Žebráky, Kutten = Maršovy Chody. Severně od Pořejova je zachycen kostel Sv. Anny s poustevnou. Zdroj: ČÚZK – Archivní mapy.

zrušena i židovská obec v Novém Sedlišti a její obvod přiřčen k ŽNO Tachov. V podstatě šlo už jen o formální potvrzení staršího stavu – obě obce fakticky splynuly už v roce 1914.

Tímto krokem přechází na tachovskou židovskou obec i vlastnictví pořejovské synagogální budovy. Ta je však už roku 1919 prodána Juliu Löwymu, který ji obratem prodal pořejovskému domkáři Georgu Frankovi. Při těchto transakcích se již nikde neuvádí, že jde o bývalou synagogu. Ta je naposledy zmíněna v matričních záznamech posledního desetiletí 19. století. Ukončení jejího bohoslužebného provozu můžeme tedy časově zařadit zhruba k roku 1900.

Budova se však ještě objevuje na pohlednicích z meziválečného období. Pravděpodobně byla zbořena až na konci 2. světové války.

A jak vlastně pořejovská synagoga vypadala? Byla to patrová impozantní budova s kamennými zdmi, téměř metr silnými, prozrazujícími její barokní původ. Šesti vysokými okny padalo sluneční světlo do hlavního sálu v patře, třemi od severu, třemi od západu.

Interiér měl ortodoxní uspořádání: osmiboké řečniště (bima) bylo umístěno uprostřed hlavního sálu, sedadla po obvodu při stěnách. Skromný, jen něco přes metr široký svatostánek uprostřed východní stěny určoval tradiční orientaci modliteb. Při jižní stěně byla nevelká ženská galerie, přístupná vnějším schodištěm v dřevěné přístavbě. Hlavní sál měl rozměry přibližně 6 × 7,5 m a na vnější fasádě byl zdoben barevně odlišnými lizénami. K východu budova pokračovala přístavbou bytu rabína (v přízemí) a pravděpodobně i školou.

Přestože byla celá ves Pořejov za komunistického režimu zdemolována a částečně zasypána odpadem, a to bez jakékoli dokumentace a bez ohledu na historickou hodnotu staveb, místo, kde stála někdejší synagoga, stále existuje. Kdo nelituje nepohodlné cesty ruinami a hustou vegetací a nespadne přitom do nedalekého zbytku návesního rybníčku, najde je na souřadnicích 49.7326828N / 12.6030111E.

Použitá literatura a prameny:

Edl J. (2011): Archivní prameny k dějinám židů na okrese Tachov. In: Sborník konference Židé v Čechách 3. Židovské muzeum v Praze.

Grotte A. (1915): Deutsche, böhmische und polnische Synagogentypen vom XI. bis Anfang des XIX. Jahrhunderts, Frankfurt a. Main.

Katastrální úřad Tachov, Pozemková kniha k. ú. Dlouhý Újezd a k. ú. Pořejov.

Nařízení c. k. ministeria záležitostí duchovních a vyučování č. 39/1893 z. z., kterým se ustanovují a ohraničují obvody israelitských obcí náboženských v království Českém.

SOKA Tachov, OS Tachov, sb. listin k pozemkové knize, 1863, 1873, 1915, 1919.

Zákon č. 57/1890 ř. z., jímž se upravují zevnitřní právní poměry israelitské společnosti náboženské.

VÁLKA

o rakouské dědictví a Francouzi v Českém lese

Autor: **Štěpán Čadek**

DNES UŽ HABSBUKOVÉ (LZE-LI JIM TAK ŘÍKAT) MNOHO NEZNAMENAJÍ, ALE JEŠTĚ V 18. STOL. SE STÁLE JEDNALO O „PRVOLIGOVOU“ PANOVNICKOU DYNASTII, TŘEBAŽE PO ROCE 1714 DEFINITIVNĚ ZTRATILA ŠPANĚLSKÝ TRŮN A JEHO ROZSÁHLÉ ZÁMOŘSKÉ KOLONIE. HABSBUKOVÉ RAKOUSHÍ (TAMNÍ ARCIVĚVODOVÉ), UŽ TRVALE TĚŽ ŘÍMSKONĚMEČTÍ KRÁLOVÉ A CÍSAŘOVÉ, DISPONOVALI I TAK VELKOU MONARCHIÍ SKLÁDAJÍCÍ SE Z ČESKÝCH ZEMÍ (VČETNĚ SLEZSKA), SVÝCH ZEMÍ RAKOUSHÝCH A ZEMĚ UHERSKÉ (NEPŘESNĚ ŘEČENO MAĎARSKÉ), O ÚZEMÍCH V ITÁLII A NIZOZEMÍ ANI NEMLUVĚ. TO VŠE V JEDNOM MNOHONÁRODNÍM STÁTĚ, OZNAČOVANÉM ZJEDNODUŠENĚ BUĎ PODUNAJSKOU (PODLE HLAVNÍ ŘEKY) ČI HABSBUKOVSKOU MONARCHIÍ.

V letech 1711–1740 byl zdejší panovníkem Karel VI. (pořadí v rámci římskoněmeckého trůnu). Karel nebyl sice rozený státník, ale o to nám nejde. Byl totiž poslední Habsburk. Mnohem dříve než by musel, začal řešit komplikace způsobené tím, že se mu v manželství nerodí synové, kteří by přežili batolecí věk. Protože Karel sice měl bratra Josefa (na rozdíl od něj státnicky velmi talentovaného), ten ale zemřel velmi brzy (v 33 letech roku 1711) a bezdětný. Tedy, on sice měl děti – dcery – ale v tehdejší době nemít syna bylo v podstatě totéž jako být bezdětný. Habsburkům hrozilo reálné vymření, protože Karel s bratrem už byli aktuálně jedinými habsburskými muži. Karel neměl na výběr a musel realizovat

"katastrofický scénář". Ten předpokládal, že už syna mít nebude a dostal podobu říšského zákona zvaného Pragmatická sankce (1713). Vznikl o pár let dříve, než se Karlovi narodil nejstarší potomek, na nějž byl uplatněn – princezna Marie Terezie (1717). Zákon především říkal, že dědictví v této monarchii je možné i v ženské linii a zároveň, že teritoriálně vzato bude habsburská monarchie nedělitelná, zdědí ji nejstarší panovnickova dcera a na nároky nikoho dalšího nebude brán ohled.

Tak to mělo být. Karel si ale přesto nedělal iluze, že co je psáno, to je dáno (jak se mnozí mylně domnívají) a usiloval o výslovný souhlas sousedů a hlavních mocností, který často získal draze. Např. za souhlas Velké



Karel VI. Poslední Habsburk (obraz J. G. Auerbacha). Zdroj: Wikipedia.



Marie Terezie. Dědička se starostmi (obraz od J. van Meytense, 1752). Zdroj: Wikipedia.

Británie obětoval prosperující Rakouskou východoindickou společnost (Rakušané z prohrané války o rakouské dědictví vytěžili alespoň tzv. Španělské Nizozemí, dnešní víceméně Belgie, a díky tomu i několik přístavů).

Karel VI. ještě žil, když v květnu 1740 zemřel Fridrich Vilém, panovník sousední země, známé jako Prusko (reálně spíše Braniborsko), která to během jediného století z říšské provincie dotáhla na království. Zemřelý král navíc vycepoval menší, ale skvělou armádu a zanechal na její útraty i dost peněz. To je nebezpečná kombinace, jsou-li o dobrých úmyslech sousedů pochyby.

A dědicem byl princ Fridrich, později právem známý jako Fridrich II. Veliký (1740–1786). Princ byl opravdu kultivovaný, hrál na hudební nástroje a psal si s učenci své doby (např. s Voltairem) a nesnášel svého vojáckého otce. Pro Karla VI. ale bohužel byl také výborně kalkulující pragmatik, ba co hůř, osoba obdařená vojenským talentem.

Taková byla scéna dramatu, když Karel "konečně" v říjnu zemřel a Marie Terezie nastoupila na trůn. Neutekly ani dva měsíce a "arcilotr", jak bude panovnice svého souseda nazývat, překročil hranice. Se zdůvodněním invaze si nedělal starosti. Věděl,



Maršál hrabě de Belle-Isle. Voják a diplomat. Strůjce „východní politiky“ (obraz Quentina de la Tour). Zdroj: Wikipedia.



Bavorský kurfiřt, český a římský dočasný král Karel Albrecht von Wittelsbach (neznámý autor). Zdroj: Wikipedia.

že je to druhořadé. Novopečená královna měla podstatně větší starosti. Habsburská armáda byla dlouho finančně zanedbávaná a měla podstav. Prusové protáhli "jejím" Slezskem skoro bez odporu. Mnohde je vítali (Slezsko bylo rovněž převážně protestantská země).

Nemáme dost prostoru následující události rozebírat. Postačí říci, že panovnice i její armáda kladly společně zarputilý odpor, a tak i když nakonec neuhájila Slezsko (poprvé dočasným mírem v roce 1742, natrvalo po další válce roku 1763), uhájila alespoň země na jih od něj. Uvážíme-li jako pochopitelné, že Fridrich lákavé kořisti prostě neodolal, můžeme tak říci s rozvahou, že

on pragmatickou sankci neporušil, jelikož s ní ani nemusel souhlasit. Porušili ji ale ti, co souhlasili a nějak ztratili paměť. Tím důležitějším z nich byl bavorský kurfiřt (tj. kníže s právem volit říšskoněmeckého panovníka) Karel Albrecht (1697–1745). Tak jako jeho saský "bratránek", i on byl manželem dcery Karlova staršího bratra Josefa. Fridrich II. jim prostě šel příkladem a oni chtěli také kus "koláče".

Protože ani jejich armády nebyly zrovna výkvetem (i když měly krásné uniformy) obě říšské provincie nepředstavovaly velký problém. Tím byl jejich potenciální spojenec – Francie. Tato mocná země již staletí jevila značný zájem o přinejmenším porýnské



Maršál Maillebois. „Pochůzkář“ po Českém lese a poslední naděje francouzsko-bavorských plánů (rytina od Vincenzia Vangelisti). Zdroj: Wikipedia.



František Štěpán Lotrinský, velkovévoda toskánský (portrét M. van Meytense, 1745). Zdroj: Wikipedia.

oblasti na malé státečky rozdrobeného, a tedy nejednotného Německa (oficiálně Římské říše národa německého). Aby tam ale mohla svůj vliv uplatnit, pak musel být říšský panovník "jejím" kandidátem. Proto o sousedství jevila zvýšený zájem, když tam zrovna měli změnu na trůně. To přirozeně dělalo z Francie a habsburské monarchie rivaly, protože tzv. říše byla už několik staletí jakousi rodinnou firmou podunajské dynastie (ne že by se to některým knížatům líbilo).

A právě Francie v událostech, které se našeho regionu dotkly, sehrála velkou roli. Na rozdíl od svého vídeňského "bratráčka" francouzský Ludvík XV. (1714–1774)

válečné operace miloval. Situace po smrti Karla VI. byla ojedinělá příležitost. Ale ve Versailles si lámali hlavu s tím, jak jí co nejlépe využít. Každopádně chtěli na říšský trůn svého kandidáta a tím se přirozeně stal, díky letitým dobrým vztahům obou zemí, bavorský kurfiřt. Francie měla ale i jiné zájmy. Trvale jí zajímaly bohaté Flandry v severním sousedství (část dnešní Belgie a Severní Francie), jejichž většinu i s řadou pevností ztratila mírem po válce o španělské dědictví. Právě oblast Flander, resp. také Porýní, byla prostě mnohem blíže a případně boje by zde prostě dostaly přednost. Než se tyto přirozené zájmy Francie projeví, na francouzském dvoře král popřál

sluchu ambiciózní, "intervencionistické" straně, zosobněné bratrským párem hrabat de Belle-Isle, totiž maršálem Charlesem Louisem de Fouquet (1684–1761), který byl s králem vždy zadobře, a jeho mladším bratrem, Louisem Charlesem Armandem (tehdy 45 let), který se načas stal ministrem zahraničí (než vliv hrabat pohasl).¹ Tito bratři byli ve styku s bavorským kurfiřtem a tím i strůjci toho, co bychom mohli nazvat východní politikou. Jelikož se v osobě daného kurfiřta jednalo o "francouzského" kandidáta na říšský trůn, král východní politice poželhal.

Maršál de Belle-Isle vyrazil do Německa jednat s přirozenými i možnými spojenci (Bavory, Sasy, Prusy, Dány, Hesenci atd.) s primárním cílem podpořit bavorského spojence v jeho nárocích, v případě "rakouského dědictví" hlavně jeho ambice na český trůn. Mezitím byl postaven intervenční sbor o udávané síle 30 000 mužů a v září 1741 odeslán do Bavorska. K nám zamířil později jen menší sbor, který měl být hlavně bavorský, Francouzi nebyli příliš početní (generál Gassion, 1 300 mužů). Bavorskému sboru velel podmaršál Minuzzi. Celkem měl z dnešního pohledu "pouhých" 11 000 mužů. Ale v té době to bylo mnohem víc, než v oblasti měli Rakušané.

Jim nejbližší rakouský velitel, kníže Lobkovic, počátkem měsíce října poslal do Boru 500 mužů. To nemohlo být více než posádka pro zdejší město a zámek na klíčové trase. V Plané viděli v noci z 8. na 9. října Nordlicht, tedy polární záři, což samozřejmě považovali za zlé znamení a potvrzení faktu, že nepřítel už brzy dorazí. Když se pak blížil nepřítel, 13. října udělali čelem vzad a vrátili se k Lobkovicovu sboru (k Plzni).²

Spojenci měli špionážní informace o "chodských" zásecích v lese u Broumova, a proto volili tradičně Rozvadov a hranici přešli 21. října.³ O něco později, 23. října, z Ambergu vyrazil francouzský pomocný sbor generála Gassiona, který mířil přes Waidhaus za Minuzzim. Měl také namířeno na Plzeň. Tam ovšem dostalo vojsko rozkaz táhnout na jih, směrem k rakouské hranici k hlavní armádě.⁴ Borské záznamy⁵ uváděly, že armáda údajně asi 20 000 mužů tábořila od 26. října po dva dny na Velké rovině (myslí se oblast u vlakového nádraží). Pak po dvou dnech dorazily ještě dvě další kolony. Armáda prý měla "krásné lidi" (pěkné uniformy).

23. října poslali z Tachova do Plané zprávy, že nepřítel (tj. spojenci) pícuje u Pořejeva a jistého Hennesdorfu (uvažuje se o Hoštce, německy Hesselsdorf, která je blízko). Senft (Senft 1932)⁶ ale také píše, že spojenci

1) V obecných ohledech tato práce čerpá z celkem nové knihy Luboše Taraby (Taraba 2019). Ta je celkem dost podrobná, potěší milovníky vysoké politiky a vojenství. Autor se sice o situaci v tomto kraji také zmiňuje, ale nepřilíží detailně. Mezi výjimky lze zařadit např. výše zmíněný údaj o počtu mužů generála Gassiona (str. 92).

2) Původní prameny si často pletou data (hlavně borské). Tak některé vedou jako invazní den 11. říjen a je možno předpokládat, že i onen 13. říjen by mohl být považován spíše za 23. říjen. Ostatně, proč by spojenci vtáhli do země a přes týden bezcílně kempovali u Boru. Gassion přece dorazil celkem rychle a čekat se na něj nemuselo.

3) Maur (Maur 1970) konkretizuje jejich přechod zemské hranice k Hoštce, již procházela starší verze norimberské cesty. Vpád z 21. října zde popisuje jako předvoj, přičemž Gassionův příchod jako hlavní sílu.

4) Jde o onen hlavní sbor (spojený s menším bavorským), který operoval na jihu. Díky této síle Rakušané nemohli snadno čelit invazi na Tachovsku. Sbor zaútočil do Rakouska už v září a dobře odvedl pozornost od pozdějších operací. Rakušané se nyní daleko více soustředili na obranu Vídně.

5) Borské soudobé záznamy citoval ve svém kompendiu borských dějin místní rodák Hans Schächer (Schächer 1923–1925). Říká se mu Pětikniha (Pětikniha města Boru, jen rukopisně 1923–1925, český překlad 1979–1987) pro jeho pět základních tematických dílů a události té války jsou obsaženy v několika kapitolách první knihy, 2. sešitu. V českém překladu se o tomto dějinném úseku píše na str. 98–110. Jak vidno, borské záznamy nejsou moc přesné.

6) Plánské Senftovy dějiny (Senft 1932) jsou nejlepším zdrojem informací k danému tématu. A pochopitelně nejobsáhlejším a nejuplněnějším. A zde konkrétně 3. Abschnitt. Plan und die Planer Gegend vom Beginn der Reformen des Aufklärungszeitalters bis zur Aufhebung der Grundobrigkeit (1740–1848), str. 437–452, 464–468.

prováděli úzkostlivě ohleduplné zásobování své armády a udržovali přísnou kázeň (kvůli dobrému obrazu bavorského kurfiřta coby kandidáta na český trůn).

Lobkovic s pěti sedmihradskými (tedy uherskými) pluky tábořil u Plzně. A pak v noci na 24. října odtáhl na jih Čech k hlavní rakouské armádě.⁷ Belle-Isle to zjistil rychle a vydal se od Boru hned za ním. Dále víme (Senft 1923-1925), že ještě 27. a 28. října musela Planá dodávat k Pořejovu obiloviny a židé z Chodové Plané museli poskytovat peníze. Přesně sem patří zajímavá zmínka Köferlova⁸, když na Tachovsku uvádí ponechanou jednotku v oblasti Hošťky (bez detailů), která měla za úkol držet přístupné rozvadovské sedlo.

31. října večer přitáhlo do Plané něco přes 150 spojeneckých jezdců. Tito vyrazili hned ráno 1. listopadu pryč (chovali se předtím slušně a za vše platili) – na Waldsassen. Chodovopláňští poddaní tentokrát museli vyrazit a zmiňované záseky na broumovské cestě odstranit.

Spojenci pak v listopadu dosáhli Prahy⁹ a česká šlechta (její odvážnější část), která se nadvlády Rakušanů ráda zbavila, jej celkem s radostí uvítala novým králem (7. prosince). Karel Albrecht ještě před koncem roku odcestoval do Německa a stal se i říšským králem (leden 1742, moc v kontrolované části země v podstatě převzalo

francouzské vojenské velení pod Belle-Islem).¹⁰ Další vývoj války ale východní politice už zdaleka tak nepřál. Jednak na formování francouzské koalice přišla přirozená reakce ze země "za kanálem". Britové a jejich přirození spojenci Nizozemci podpořili, nejdříve penězi, pak i vojskem, podunajskou monarchii a vznikla tzv. pragmatická aliance (tj. na obranu pragmatické sankce, v květnu 1741)¹¹ následovaná o rok později reálným vojskem. A jednak Rakušané dále zbrojili (vojáky poskytovaly zejména mnohem bližší Uhry) a záhy měli k dispozici síly, kterým spojenci sotva stačili.

V červnu 1742 habsburská armáda vyhnala hlavní koaliční sbor z jižních Čech a otevřela si tak cestu k Praze, již Francouzi neevakovali, stále drželi pozice a nechali se tam pak i obléhat. A navíc byl po prohrané bitvě s Prusy u Chotusic (květen) uzavřen "pragmatický" mír s Fridrichem II. Marii Terezii se (za bolestivou ztrátu Slezska) uvolnily nemalé síly k potření silou vojska limitovaného vetřelce ze západu.¹² A do třetice se přes kanál přeplavil britský expediční sbor, spojil se s nizozemskou armádou a též rakouskou posádkou v "Belgii". Tak vznikla tzv. pragmatická armáda, která byla početně postupně doplňována, což nutilo Francouze reagovat podobně. I když ke skutečným válečným akcím dojde teprve až na jaře 1743, Francouzi nyní riskovali válku na dvou frontách. Na východě to

7) Dle Taraby obsadil intervenční bavorský sbor Plzeň už 26. října (Taraba 2019, str. 92).

8) Supplement zur Heimatkunde des politischen Bezirkes Tachau, Tachau 1895 (nové vydání též Geretsried 1985).

9) 26. listopadu ji dobyli. Ve druhém týdnu listopadu vpadli Prusové do východních Čech a dále tak zvýšili šance spojeneckého sboru na zisk Prahy. I tak ale maršál Belle-Isle ironicky komentoval jejich nástup, že příliš pomoci, když už je nikdo nepotřebuje (Taraba 2019, str. 94). Navíc Fridrich II. tento vpád pojal jako usazení vojska k přezimování (teoreticky již v zemi spojence a na jeho účet).

10) Ještě v prosinci byl ve velení v Praze nahrazen de Brogliem, který velel původnímu „německému“ sboru. Belle-Isle pak různě „poletoval“, aby se zase nakonec vrátil do Prahy (červen). Teoreticky ale velel starý maršál Broglie. A právě on chtěl Prahu zarputile bránit, i když mu to kolega Belle-Isle vymlouval.

11) Kvůli možné nepřehlednosti ve formování aliancí zcela záměrně ignoruji italskou otázku, kde zájmy Madridu narazily na zájmy piemontského království a habsburské monarchie a v neposlední řadě i Británie. Také toto pomohlo dále doformovat aliance (Francouzi pochopitelně podporovali Madrid, tedy Španělsko). O bojích mezi nepřáteli v koloniích a na mořích ani nemluvě.

12) Pruský separátní mír s habsburskou monarchií Francouzi považovali za zradu spolenectví a pruský král začal být považován za prospěcháře, kterému se nedá věřit. Později obnovení spolenectví diktovalo hlavně to, že Francouzi neměli na výběr. Pruský vpád do Čech v létě 1744 pak žádoucně zmařil nedávný nebezpečný rakouský průnik za Rýn do Francie poté, co měla monarchie konečně prostor k převzetí iniciativy.



Karl Alexander Lotrinský, Princ, který se snažil bojovat (obraz M. van Meytense, 1743).
Zdroj: Wikipedia.

navíc vypadalo stále hůř a situace vyžadovala dodatečné síly. V souvislosti s rakouským vpádem do Bavorska (v lednu 1742) a jeho postupným obsazováním spolu se změnou strategické situace v Čechách Francouzi museli čelit zkáze svého spojence zformováním jiné, "vyprošťovací armády", a tu opět odeslali na východ (pozdní léto 1742). Mezitím Tachovskem stále putovaly nějaké jednotky, leckdy směrem na východ, nebo opačně (ranění atp.). V únoru a březnu 1742 přes Planou táhnou mnohé jednotky, většinou severním směrem k Chebu.¹³ Kvůli zimě, která přinášela nemoci, přicházeli leckteří už nemocní a občas umírali, takže se hřbitov u sv. Petra začal docela plnit. Mezi 16. a 19. dubnem přijely do Plané četné transporty raněných Francouzů, jen 24. dubna protáhlo Planou sedm pluků (na Plzeň) a rekvirovali dost zdrojů (mezi jiným např. i 40 volů).

V květnu a červnu 1742 prakticky neustávaly průtahy vojska směrem od Boru přes Planou na sever. Planá musela dodávat mnoho proviantu, tentokrát do Kynžvartu. Císařští vojáci se ale už blížili. 16. června totiž vtáhli uherští husaři do Plzně a 25. června se dokonce ukázali v Plané. Po nakrmení koní vyrazili na Výškov. V dalších dnech se opět pohybovali v okolí.

10. července naši oblast poplášila zpráva, že Francouzi budou plnit v okolí Plané (myslí se vojáci z chebské posádky). Ta se připravila na obranu a do okolí poslala žádosti o posily. Byla zorganizována celonoční hlídková služba měšťanů společně s husary (v Plané). 13. července o půlnoci byl vyhlášen stav celonočního bdění ve zbraní.

V srpnu Francouzi začali od Chebu dělat nájezdy. 8. srpna napadli klášter Teplá a odvěkleli opata. A 10. srpna odtamtud přišla zpráva, že Francouzi pochodují směrem na Planou. Už ráno ve čtyři hodiny se před Planou ukázali. 80 husarů s obkličujícími Francouzi (mělo jich být, pěšáků i jízdy, na 3 000) vedlo nějaký čas přestřelky, pak se ale probili pryč. O páté vtáhli Francouzi do města. Vojáci se rozložili na náměstí a koně byli uvazováni k domům, také k mířížím svatojánského sloupu. Představitelé města byli internováni na radnici a požadováno velké zásobování (mj. 200 volů). Vojáci na náměstí mj. vypili 40 věder piva. Francouzi odtáhli ještě odpoledne, takže požadované zásoby nemohli ani náhodou převzít.

12. srpna se husaři zase vrátili, o den později se odvážili už i do města. Od 16. srpna postupně do Plané přijíždělo stále více jezdců, 21. srpna už více než 500 mužů pěchoty. Šarvátky s Francouzi na Kynžvartsku byly následně na denním pořádku.

To největší drama ale mělo teprve přijít. V září 1742 přes Český les konečně pronikl

13) Francouzi rakouskou posádkou bráněný strategicky položený Cheb dlouho obléhali, proto ten frmol. Mořic Saský ho dobyl až v dubnu 1742 (Taraba 2019, str. 124).

francouzský pomocný sbor.¹⁴ Velel mu maršál Jean Baptiste Desmaret, hrabě de Maillebois (1682–1762, místní prameny ho titulují Maillbel) a rakouské síly tentokrát vedl manžel Marie Terezie František Štěpán Lotrinský, velkovévoda toskánský (1708–1765, pozdější německý císař), nevoják, popoháněný dopisním bičem manželky. Ve velení armádě se střídával se svým bratrem Karlem Alexandrem (1712–1780), který rovněž valné vojenské nadání neměl. Na tomto tažení ovšem byli společně.

17. září francouzský předvoj dosáhl Waidhausu a zkusmo provedl průzkum směrem k Rozvadovu a Boru. Hlavní síla ale pokračovala na sever. Místní zdroje naznačují, že nějaké rakouské síly Francouze odradily přejít hranici právě u Rozvadova. A tak Maillebois zkusil další blízký přechod.

19. září Francouzi obsadili Tři Sekery (takže s největší pravděpodobností hranici přešli u Broumova), místní rychtář ale nepozorovaně zmizel a o jedné ráno (20. září) už v Plané zase vyzváněli alarm. Poměrně dost lidí, hlavně ženy a děti, opustilo město do všech možných jižních a východních směrů. Podle Senfta se Francouzi u Sv. Kříže (Chodského Újezda) objevili už 20. září. Rozložili se pak odtud až do Neblažova. Jejich tábor sledovali husaři, rozložení mezi oběma Jadrůžemi. 21. září pak pomalu v bojové sestavě mířili k Plané. Rakouské síly (450 mužů) se až na pár výjimek stáhly do města. Ještě dopoledne (v půl desáté) začali Francouzi město ostřelovat, a to po dobu 3,5 hodiny. V okamžiku, kdy byl zapálen jeden dům před bránou, vyvstalo nebezpečí požáru celého města a posádka vyslala parlamentáře, že se vzdají. Francouzi souhlasili, ale přítomní vojáci se stali zajatci

a bylo dovoleno plnění po dobu dvou hodin. Děkan Schmidt, který vyrazil s doprovodem k veliteli Francouzů prosit o ušetření města, se v kronice svěřil s tím, že až na úředníky bylo město mezitím úplně prázdné. Francouzi po nedlouhém pobytu ve městě zase troubili z věže odchod (prý sám Schmidt je iniciativně uvědomil o příchodu rakouského vojska, aby tak uspíšil jejich odchod). Stalo se tak poté, co zapálili městské brány aj. obranné práce a ustupovali ke Sv. Kříži, pravděpodobně se znalostí o pohybech rakouského vojska (děkan Schmidt se zmiňoval o několika tisících husarech "snad" u Boru). Za nimi zůstala vyrabovaná předměstí a poměrně dost domů i v Plané.

Francouzi ale i tento tábor opustili již následujícího dne a zakopali se u Broumova (Maillebois se měl spojit s dalšími silami od Chebu, později u nich prameny skutečně udávají již 73 000 mužů). O den později (22. září) dorazilo zase 300 husarů do Plané.

Tady je potřeba vsunout, že Rakušané mezitím zaregistrovali Mailleboisův přesun a pojali plán odtrhnout hlavní armádu od Prahy a po zanechání obléhacího sboru generála Festeticze se armáda (14. září) skutečně hnula na západ¹⁴. Vhodným ohniskem operací se nakonec měl stát Bor, odkud se mohlo táhnout dle potřeby na sever i na západ.

K 22. září podává ještě Pětikniha (Schächer 1923–1925) informaci, že při vyklizování svého tábora ve Sv. Kříži Francouzi též tuto ves důkladně vyrabovali. Stejně tak, že když téhož dne rakouská armáda dorazila k Boru, velení odeslalo 5 000 mužů lehké jízdy patrolovat k Rozvadovu. Byli nazváni předvojem. Armáda měla k Boru přirazit ve dnech 21. a 22. září. Rakouská armáda,

14) Taraba (Taraba 2019, str. 156–58) uvádí, že v polovině září byl sbor maršála Maillebois vzdálen od české hranice už jen tři dny pochodu, což by mohlo být ca 60–75 km. Každopádně tedy už v Bavorsku. Také píše, že v té době se už spojil s pomocným „bavorským“ sborem vévody d' Harcourt (20 000 mužů), kterému už tehdy sám Mořic Saský, nemanželský syn saského kurfiřta (a nevládní bratr toho současného) a jeden z nejlepších generálů své doby. Později se proslaví za Bojů ve Flandrech. V té době rakouská hlavní armáda už opouštěla pozice u Prahy, kde nechala generála Festeticze předstírat obléhání a zamířila ke Karlovým Varům. Spojení Francouzů a Bavoři tehdy měli 62 000 mužů, Rakušané ovšem výrazných 84 000 vojáků.

která se rozložila od Vysočan až po česko-vický rybník, měla mít 82 000 mužů s početným dělostřelectvem. 26. září už měly obě síly stát ve vyčkávacích pozicích proti sobě.

22. září (dle jiných údajů) dorazilo císařské vojsko s oběma vévodskými bratry a 76 000 muži (76 950 tvrdí přesně jeden ze zdrojů, pravděpodobně tedy bez oněch 5 000 průzkumníků). Rozložilo se mezi (Nahým) Újezdcem a Neblažovem. Francouzů bylo 73 000 a stáli v dobrém postavení – s lesem za zády a na bocích s rybníkem a mokřady. Pětikniha přidává, že (rakouská) armáda dosáhla též Halže. 26. či 27. září rakouskou armádu ještě posílil generál Khevenhüller (který dosud vedl okupaci Bavorska). "Bavorský sbor" dle borské kroniky měl mít 25 000 mužů, berme to trochu s rezervou, nejspíše o půl méně.

28. září měli císařští ještě hlavní stan v Dolní Jadrůži, ale jelikož se dlouho nic rozhodného nedělo (ani jedna ze stran nenalezla dost odvahy zaútočit, považovali to za riskantní), už 2. října se rozhodli nepohodlí vesnice vyměnit za komfortnější ubytování plánského zámku (František Štěpán) a fary (Karel). V Plané se rozložili i generálové Bärnklaus, Khevenhüller a Lobkovic.

Senft 4. října zaznamenal jedinou větší akci těchto bojů. Byl jím nájezd husarů na francouzské opevnění (prý nachystali léčku, jak se to na turecké hranici dělávalo, a pak je přepadli). Jeho obětí mělo být na 300 nepřátel a další stovky zajatců. Boje skončily už v noci ze 4. na 5. října, kdy Francouzi opustili opevnění a stahovali se na sever. Směřovali k Sokolovu (10. října) a rakouská armáda je pomalu sledovala (8. října u Kynžvartu, 10. října u Teplé). Od té doby už Planou jen protahovaly další jednotky (Senft mluví jen o Maďarech) a zásobovací vozy.

Ale také transporty francouzských zajatců. Přímoou pomoc Praze tedy Rakušané zmařili.

Pětikniha potvrzuje, že Maillebois byl poháněn k cestě na sever kolegou de Broglie, s nímž se měl setkat v prostoru Litoměřic (setkání s posádkou Prahy). Podstatnější zprávou je, že Maillebois svůj manévr na Cheb provedl "venkoncem" – zase do Mähringu a pak na Cheb (na sever). Pochod začal 6. října a Chebu měl údajně dosáhnout již 7. října.

Maillebois se pak měl pokusit o postup k Litoměřicím, ale císařští to zmařili (u Karlových Varů), takže se nakonec obrátil a asi 24. října zamířil na Cheb směrem do Falce a dále k Dunaji. Belle-Isle se zbytkem sboru se tak musel stáhnout z Prahy bez pomoci. Cheb, kam nakonec dorazil (leden), pak už byl jedinou spojeneckou državou v Čechách, Rakušané jinak úplně vyhráli. Vzdal se po maximální možné době (už nebylo co jíst) po marném čekání na vysvobození až v září 1743. Francouzský generální ústup potvrzuje borská kronika, když říká, že velkovévoda se dozvěděl, že Francouzi už míří k Dunaji, přičemž vojsko se 3. listopadu utábořilo mezi Borem a Skviřínem, tak aby mohlo reagovat na případnou další nečekanou invazi přes Rozvadov. Nicméně už 27. října prý nabyl František Štěpán jistoty, že vyproštění Broglieho se již konat nebude, a tak odeslal větší sbor pod Lobkovicem k Praze utužit obléhání.¹⁵

Z místních zdrojů také víme, že z Velkých Dvorců "velkovévoda" napsal situační zprávu své panovnici (a manželce), kde zároveň vysvětloval současný strategický plán. Jasně se tu říká, že hodlá přinutit posádku Prahy ke kapitulaci, protože ví, že maršál Broglie nechal odvézt zásoby z litoměřického

15) Maillebois se snažil znovu dostat do Čech, Rakušané prý mu ale průnik znemožňovali. Ve Versailles pak rozhodli, že „vyprošťovací“ armádu předá Brogliemu. Tak se stalo, že velení v Praze získal Bell-Isle. S jediným úkolem, který se mu líbil – evakuovat Prahu. To úspěšně provedl v půli prosince směrem na Cheb (Taraba 2019, str. 160). U datování borské kroniky opět asi několik dní uberme.



Památník nad hrobem Francouzů v lokalitě „U Mikoty“ při příležitosti jeho „slavnostního odhalení“, červen 2018, foto Š. Čadek.

skladu do Prahy, čímž dal najevo, že nechce odtahnout, nýbrž naopak Prahu hájit (což je pravda).

Pětikniha líčí, jak se v prosinci opakovaly nájezdy, šlo o v rostoucí míře zoufalé pokusy menších jednotek ustupujících Francouzů a zejména různých dezertérů a marodérů o to, aby někde sehnali jídlo. Proto byla také aktivována domobrana, což následně vedlo u Francouzů ke ztrátám na životech (ať už hladem, nemocemi, ale i zabitím), v lepším případě k zajetí. Každopádně opovážlivce pokaždé zahnali, a to i bez vlastní armády.

V druhé půli prosince procházeli ustupující Francouzi Teplou a všude kolem je napadaly místní milice.¹⁶ Obzvláště o Vánocích se sešlo poměrně dost pěších a jízdy a napadaly procházející Francouze. Právě v prosinci dobrovolné lokální síly (hlavně jízda) pořádaly nájezdy na francouzské pobloudilce a zajímali je, leckdy i (raněné) dobýjeli. Senft nešťastný rok zakončuje tím, že vojáci

sem přinesli také hodně nemocí. Mnoho jich tu pomřelo, jak Francouzů, tak Maďarů, a také mnoho markytánek, manželek vojáků a jejich dětí.

Koncem roku a dále roku 1743 rakouská armáda sledovala francouzskou za jejího ústupu až k Rýnu, takže Francouzi Bavorsko již prakticky obětovali. Kurfiřt Karel Albrecht se pak stal panovníkem – cestovatelem, byť jeho vládařské nároky měly pro spojení stále jistou cenu.¹⁷

13. ledna 1743 do Plané dorazilo 6 000 francouzských a bavorských zajatců, eskortovaných údajně 2 000 jízdními Maďary. Během pochodu je ubytovávali ve vesnicích na cestě. Mrtvé nechávali ležet. Nakonec je museli zakopat místní. Jen 15. ledna bylo u sv. Petra (v Plané) pochováno 10 Francouzů.

V květnu 1743 byla uherská královna (tak bylo Marii Terezií pro její dlouho jediný královský titul přezdíváno) v Praze korunována také českou královnou. Korunu pak

16) Už v srpnu byla Planá určena za shromaždiště lidových a městských milic. Od půli prosince Francouzi rychle ustupovali z Prahy a v této době už mířili k Chebu. Mezi 19. a 25. prosincem do Plané přicházely různé miliční posily (19. prosince mělo dorazit 111 mužů ze Stříbra, 23. prosince 600 mužů z Kynžvartu, na vánoce dorazily také kontingenty z Boru a z Tachova).

17) Po jeho předčasně smrti v roce 1745 nakonec kurfiřtův syn a nástupce s Rakušany uzavřel dohodu, dle níž se vzdává všech otcových nároků na český i říšský trůn, za což byl odměněn navrácením vlády v Bavorsku.

nechala z opatrnosti raději odvézt do Vídně (jak známo, české šlechtě po roce 1741 už nikdy nevěřila).

V líčení dalších přesunů vojsk Tachovskem by se dalo ještě dále pokračovat (včetně průniku saského armádního sboru od severu na Tachovsko v říjnu 1744), ale žádná z těchto operací až do konce války v roce 1748 už neměla takovou vojenskou a politickou důležitost jako operace na podzim 1741 a hlavně počátkem podzimu 1742. Francouzská sázka na bavorskou kartu prostě nevyšla a souběhem mnoha okolností šla jejich "východní politika" od desíti k pěti velmi žalostným způsobem, a není divu, že nestojí moc často za připomínku. Zejména na lokální úrovni Tachovska je tato historie

už dost pozapomenutá, obzvlášť po odsunu Němců v roce 1946. I když na tyto události bylo nedávno poukázáno¹⁸, více prostoru se jim dostává až nyní.

Použité zdroje:

Maur E. (1970): Panství Planá za války o rakouské dědictví. In: Sborník okresního muzea v Tachově 1970/4.

Senft E. (1932): Geschichte der Herrschaft und Stadt Plan in Böhmen, Plan 1876, druhé vydání.

Schächer H. (1923–1925): Pětikniha města Boru, (5 knih, rukopis), český překlad 1979–1987. První kniha: Pragmatické dějiny.

Taraba L. (2019): Sukně proti kalhotám. Válka o rakouské dědictví 1740 – 1748. Epocha, Praha.

Wikipedia. [online]. Dostupné z: <https://de.wikipedia.org>

18) Roku 2018 byl několik kilometrů jižně od Tachova u hájovny s přezdívkou „U Mikoty“ znovu opraven starý pomník padlým Francouzům, o němž se tvrdí, že (jistě to nevíme, nezachovala se pamětní deska) ta skupina zahrnovala i vysokého důstojníka. Pomník byl doplněn naučnými tabulemi, kde se mluví stručně i o operacích v roce 1742.

● ZPRÁVY SPRÁVY

NEUTÍKEJ, VODO!



AOPK ČR – Regionální pracoviště Správa CHKO Český les a Lesy ČR společně vybudovali 13 přehrážek na odvodňovacích korytech nedaleko obce Železná. Vrátili tak vodu rozsáhlé olšině a obnovili pětihektarový mokřad, který ji bude zadržovat a postupně uvolňovat v době sucha. Nově vzniklé tůňky budou sloužit pro rozmnožování obojživelníků a dalších vodních organismů. Opatření bylo financováno programem Podpora obnovy přirozených funkcí krajiny MŽP.

ZE SUCHÉHO RYBNÍKA JE MOKŘAD

Mokřady patří v naší krajině k těm nejohroženějším místům, v minulosti byly mnohé odvodněny a zničeny, a to i v lesích CHKO Český les. AOPK ČR – Regionální pracoviště Správa CHKO Český les ve spolupráci s Lesy ČR vytipovala místa, kde je žádoucí vodní režim obnovit. Jedním z nich je nová tůň vybudovaná z programu Podpora obnovy přirozených funkcí krajiny MŽP nedaleko obce Halže v místě zaniklého Hamerského rybníka, který nebylo vhodné obnovovat vzhledem k současnému, přírodě blízkému charakteru území.





Klášter boromejek s kostelem a naproti položená škola na pohlednici z počátku 20. století, archiv MÚ Bor.

Bývalý ŠPITÁLNÍ KOSTELÍK svatého Jana Křtitele v Boru

Autor: **Zdeněk Procházka**

K VÝZNAMNÝM STAVEBNÍM PAMÁTKÁM TACHOVSKA, KTERÉ SE DNES NACHÁZEJÍ V HAVARIJNÍM STAVU, PATŘÍ I BÝVALÝ ŠPITÁLNÍ KOSTELÍK V BORU. KOSTELÍK SE NALÉZÁ V HISTORICKÉM JÁDRU MĚSTA SEVŘEN V BLOKU BUDOV OBRÁCEN HLAVNÍM PRŮČELÍM DO RUSKÉ ULICE. O NEJSTARŠÍM BORSKÉM ŠPITÁLU, KTERÝ MOHL BÝT ZALOŽEN KRÁTCE PO VYSAZENÍ MĚSTA, NEMÁME ŽÁDNÉ KONKRÉTNÍ ZPRÁVY. V TÉTO SOUVISLOSTI NÁS ZAUJME ZMÍNKÁ Z ROKU 1257, KDY MAJITEL BORU RATMÍR III. ZE ŠVAMBERKA OBNOVIL Z PODNĚTU PŘEMYSLA OTAKARA II. KLÁŠTERNÍ ŠPITÁL V HORNOFALCKÉM BÖHMISCHBRUCKU. SNAD Z TĚTO ZPRÁVY MŮŽEME USUZOVAT, ŽE ŠPITÁL V BORU MOHL BÝT ZALOŽEN VE STEJNÉM ČASE. O DĚJINÁCH TĚTO INSTITUTE ANI MÍSTU, KDE STÁVALA, SE NÁM ALE NEDOSTÁVÁ INFORMACÍ.



Bor, část města s kostelem sv. Mikuláše, špitálním kostelíkem a zámek na mapě císařského otisku mapy stabilního katastru z roku 1838 (archivní mapy.cuzk.cz).



Čelkový pohled na špitální kostel s připojenými budovami, foto Z. Procházka.

Naproti tomu je historickými prameny doloženo založení nového špitálu a k němu příslušejícího kostela v roce 1515. Kronikář Václav Březan nalezl ve švaberském archivu na Zvíkově listinu z roku 1515 opatřenou šesti pečeti svědků, v níž bratři Kryštof a Jan ze Švamberka a na Boru schvalují strýci Jindřichovi I. vystavět v Boru špitální dům a kostel. Purkmistr a rada města darovala pro stavbu nového špitálu pozemek po domu, který někdy vlastnil sused Mikuláš Švambergár a osvobodila jej od všech platů. Stavět se započalo o Velikonocích roku 1516. Suma veškerého vydání spočtená skrze Jindřichova písaře Johanneše Šputila činila celkem 440 kop 17 grošů míšeňských. Stavba byla dokončena v roce 1519.

Další neobyčejně podrobné zprávy o stavbě špitálu přináší korespondence mezi Jindřichem I. (†1523) a jeho synovcem Kryštofem. Jindřich I. se po smrti svého otce Bohuslava VII. a sourozenců stal hlavou švaberského rodu, za své hlavní sídlo si zvolil Zvíkov, kde žil v blahobytu obklopen

šedesáti dvořany. Jindřich byl spíše podnikatelem a hospodářem, ve věcech politických a vojenských se dal zastupovat synovcem Kryštofem. Vyhraněný postoj měl ve víře, byl přísně katolického vyznání, s čímž úzce souvisela i jeho významná charitativní činnost a zájem o výstavbu kostelů a hrobek švaberského rodu. Od roku 1496, kdy zemřela jeho manželka Markéta z Rožmitálu, byl vdovcem, neměl žádné děti a podruhé se neoženil. Mezi zjevné neřesti tohoto významného Švamberka patřila jeho láska k vínu. Není proto divu, že Jindřich trpěl ke stáru dnou a slepotou, když v roce 1523 zemřel, byl pochován do rodinné hrobky na hradě Švamberku.

Dne 19. července 1515 psal Jindřich synovci Kryštofovi do Boru: „*I velmi bych rád, aby ten kostelík v špitále u vás na Boru mohl vyzděn býti nahoru až po vokna, neb bych chtěl rád, aby jej také osvětil.*“ Jednalo se o to, že se do západních Čech chystal sufragán, tj. světitel biskup podřízený biskupu olomouckému světitel kostel svatě Anny v nedaleké



Pohled na západní stěnu s kůrem, foto Z. Procházka.



Závěr s oltářní menzou, foto Z. Procházka.

Plané a Jindřich by rád jeho přítomnosti v kraji využil k vysvěcení borského kostelíka. „I protož, muoj milý pane strýče, prosím vás, že v tom svú zvláštní pilnost jmieti budete, aby se mohl již nahoru vzdvihnutí a voltáře v něm zdělati se, aby když pan biskup do kraje přijede, aby mi to posvětil. Byšte pak měli do Plzně nebo kdež viete po zedníky poslati!“ Z Jindřichova dopisu odeslaného do Boru 7. srpna téhož roku vyplývá, že se světitímu biskupovi do Boru moc nechtělo, měl totiž strach, „aby se mu na cestě nestala nějaká lehkost od strany pod obojí způsobu.“ Jindřich proto slibuje, že mu na cestu přidělí (ozbrojený) doprovod, aby mohl následně vysvětit i prostřední oltář v kapli na Švamберку. Dále podotýká, že „ceduli vypsání“, to je rozpočet nákladů na špitální kostel dosud od Kryštofa neobdržel. „A co pak svatých vloženie dotýče v kterých oltářích, toho vám tehd' na to ceduli posielám.“ Z dopisu, který Jindřich poslal o tři roky později, 16. dubna 1518, zjistíme, že kostelík byl již téměř dokončen a snad i vysvěcen a Jindřich

investoval do stavby přilehlého špitálu. „Neb bych rád, když teť k vám do Boru přijedu, při přítomnosti mé chudí do něho uvedení byli a tam již byli.“ V závěru dopisu sděluje, že na dodělání toho domu – špitálu, zasílá 15 kop grošů. Stavba špitálu byla úspěšně dokončena, a tak si jeho milost Jindřich v dalším dopise objednala u služebníka Václava z Litochleb, který jel do Salzburku, píti sladké – malvazí a rivolé – dle dodaného seznamu.

Krátce po dokončení se kostelík stal pohřebištěm okolní šlechty, která na provoz špitálu i kostela přispívala. Nejstarší známý pohřeb sem byl uložen v roce 1521. Pohřbívalo se tu i za Löwensteinů ve druhé polovině 19. století, kdy byla kaple naposledy opravena a vybavena novým mobiliářem. Od roku 1866 byl kostelík využíván jako klášterní kaple právě dokončeného kláštera boromejek. Poslední výrazné opravy tu dle Schächera proběhly v roce 1896. Po roce 1945 získala kostelík do užívání Církev



Skřípková klenba nad presbytářem špitálního kostela v Boru, foto Z. Procházka.



Půda kostela, pohled na rub skřípkové klenby, linkou je vyznačen ústupek k založení valené klenby, která nebyla realizována, foto Z. Procházka.



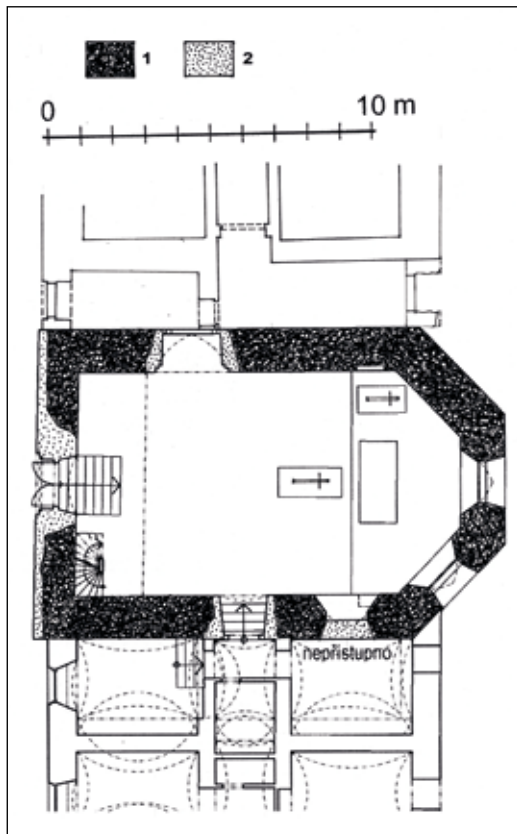
Rub skřípkové klenby presbytáře s trámy rozpadajícího se krovu, foto Z. Procházka.

československá husitská, která je jeho uživatelem i dnes.

Samotný kostelík, označený č. p. 123, je klasicky orientován presbytářem k východu. Západní průčelí s hlavním vstupem se obrací do dnešní Ruské ulice. Na pravé jižní stěně přiléhá ke kostelu bývalý klášterík sester boromejek č. p. 290 vybudovaný v letech 1864–1866 v místech stavby starší.

Na druhé straně je ke kostelíku přistavěn dům č. p. 122. Kdysi na jeho místě stál starý špitál.

Stavba je přístupná od západu pravoúhlým portálem a za ním umístěným schodištěm. Interiér osvětluje hrotité okno bez kružby prolomené v západní zdi a dvě okna stejné úpravy v závěru svatyně. Západní průčelí bylo výrazně přestavěno ve 2. polovině



Situace špitálního kostela s přilehlými částmi budov: 1 – zdivo z let 1515–1519, 2 – zdivo pravděpodobně z 19. století (podle zaměření J. Anderleho doplnil a upravil v roce 2021 Z. Procházka), interiér kostela nebyl v době přípravy článku přístupný.



Presbytář kostela od severovýchodu, foto J. Anderle.



Rozpadající se kamenné ostění okna presbytáře, foto Z. Procházka.

19. století a je opatřeno cihelnou plentou. Na hraně presbytáře se dochovaly zbytky pozdně gotické úpravy fasády složené z kvádrování provedeného ve štku.

Ve zšeřelém zpustlém interiéru překvapí návštěvníka překrásná sklípková klenba ve tvaru hvězdice, jejíž vznik můžeme datovat do let 1515–1517. Západní stranu

kostelní lodi vyplňuje dřevěný kůr z poslední třetiny 19. století. Při úpravě interiérů v roce 1896 získala okna presbytáře barevné vitráže představující Svatou Trojici a svatého Jana Křtitele, na nichž byli připomenuti i jejich dárci Karl Löwenstein s manželkou Sofií. Okno obrácené do ulice vyplňovaly barevné vypouklé čočky. Dnes okna



Zpustlé průčelí bývalého kostela a kláštera dnes, foto Z. Procházka.

obsahují obyčejné čiré sklo. Podlaha je pokryta cementovými dlaždicemi, mezi nimiž je uloženo několik náhrobníků.

Na půdu kostela se vstupuje z druhého patra domu připojeného k severní straně svatyně. Krov, který je tvořen stojatými stolicemi, byl zřejmě sestaven až v 19. století. Starší vazné trámy, které byly v konstrukci částečně použity, jsou zcela zpuchřelé a místy propadlé. Jedna vazba a několik sloupků bylo v poslední době rekonstruováno, krov je ale i po tomto zásahu v havarijním stavu. Po obvodu kostela jsou ve zdivu patrné ústupky k osazení kleneb, které měly být původně založeny výš než cihelné klenby, které jsou

zde dochovány. Bohužel dnes je tato cenná sklípková klenba odtržena od obvodového zdiva a hrozí zřícením.

Kostelík je v současnosti v majetku Církve československé husitské, která ho již dlouho nevyužívá k pobožnostem a přilehlé budovy, které jsou rovněž v havarijním stavu vlastní soukromá osoba. Pohled do budoucnosti této významné památky je tedy prozatím značně pochmurný.

Podrobný stavebně historický popis kostelíka se připravuje a bude otištěn v publikaci o Boru, která vyjde za podpory Města Bor v roce 2022.

● ZPRÁVY SPRÁVY



VÝZKUM V NEMANICKÉ NIVĚ

AOPK ČR ve spolupráci s Výzkumným ústavem meliorací a ochrany půdy započala na podzim tohoto roku tříletou studii sledující vliv zemědělského hospodaření na Evropsky významnou lokalitu Niva Nemanického potoka. Podmáčená luční společenstva s výskytem chráněných druhů rostlin zde sousedí s pozemky, které jsou intenzivně zemědělsky obhospodařovány, a tedy i hnojeny. Doufáme, že výsledky rozborů půdy a vody budou v budoucnu využity pro nastavení lepší zemědělské praxe v této oblasti.



Přimda na rytině podle kresby F. A. Hebera z 40. let 19. století. Převzato z Heber 2002.

NEJTEMNĚJŠÍ KAPITOLA

dějin hradu Přimdy

Autor: **Tomáš Mařík**

PŘEDMĚTEM TOHOTO ČLÁNKU NENÍ POPIS HRADU JAKO TAKOVÉHO, ANI JEHO HISTORIE, NÝBRŽ PŘIBLÍŽENÍ UDÁLOSTÍ RELATIVNĚ NEDÁVNÝCH, KTERÉ MĚLY NA ZŘÍCENINU ZCELA DEVASTUJÍCÍ AŽ TRAGICKÝ DOPAD. DOMNÍVÁM SE TOTIŽ, ŽE JEDINĚ INFORMANOST NEJŠIRŠÍ VEŘEJNOSTI O TÉTO VŠEOBECNĚ DOPOSUD NE PŘÍLIŠ ZNÁMÉ KAPITOLE DĚJIN PŘIMDY, MŮŽE ZABRÁNIT PŘÍPADNÝM POHROMÁM PŘÍŠTÍM.



Model hradu Přimdy pro dobu těsně před jeho definitivním opuštěním na konci 16. století. Z obrázku si lze udělat představu o rozsahu a charakteru hradu v závěru své existence. Většina reliktvů zde zachycených staveb byla zničena ve 2. polovině 20. století. Převzato z 3dcesko.cz.



Horní nádvoří s donjonem v pohledu od jihozápadu na fotografii z doby okolo roku 1920. Z fotografie je patrné, že prvorepublikové stavební a „vyklizovací“ práce již započaly. Nádvoří je z velké části zbaveno sutí a v jeho ploše vidíme obnažené bloky spadlého zdiva. Rovněž přístavek velké věže je již dozděn a jeho portál získal nový překlad. Za povšimnutí však stojí dřevěná výztuha podírající zbytek líce jižní stěny (vpravo nahoře) a převislou část zdiva západní stěny (vlevo nahoře). Archiv MČL v Tachově.



Fotografie z doby před rokem 1923 zachycuje prostor horního nádvoří z interiéru donjonu. Na snímku je na nádvoří dobře patrný výrazný zvlněný reliéf tvořený destrukčními vrstvami a relikty zástavby včetně studny. Archiv MČL v Tachově.

Hrad Přimda, oproti vžitě představě, nese stával pouze z dodnes dochované románské věže (donjonu) se záchodovým přístavkem, ale jednalo se o relativně rozsáhlou a komplikovanou stavbu, jež si prošla složitým a doposud ne dobře poznaným vývojem. Pro potřebu tohoto článku jen uvedme, že původní románské jádro bylo postupně rozšířeno o v nižší poloze situovanou část – předhradí/dolní hrad, která byla rovněž opevněna obvodovou hradbou. V závěru její existence bychom na Přimdě mohli (kromě románské věže a obvodového opevnění) spatřit tři brány, hranolovou věž podpíranou opěrnými pilíři, rozměrnou obytné-provozní stavbu při západní hradbě

horního hradu, baštu skrývající ve svém interiéru kapli, blíže neznámou zástavbu na horním nádvoří při jižní části skalního hřebenu, studnu uprostřed téhož nádvoří, maštal při první bráně a zřejmě řadu drobnějších hospodářských a provozních objektů. Kromě toho víme o některých stavbách, které v té době byly již zaniklé, ale pod povrchem a možná i v terénním reliéfu identifikovatelné. V různé míře dochování byly pozůstatky všech zmíněných staveb donedávna relativně dobře čitelné a v případě odborného archeologického výzkumu bývaly mohly poskytnout celou řadu důležitých informací o podobě a vývoji hradu. Bohužel osud těmto reliktvům nepříal.

Náš příběh začíná definitivním opuštěním již zpustlého hradu na přelomu 16. a 17. století. Od tohoto okamžiku hrad přirozeně chátral a měnil se postupně ve zříceninu. Tento proces značně uspišil blesk, po jehož zásahu se v roce 1711 zřítilo jihozápadní nároží velké věže. Pozvolnému rozpadu jistě napomáhali i místní lidé, pro něž se opuštěná zřícenina stala (stejně jako většina ostatních hradů) vítaným zdrojem stavebního materiálu. Zájem (v pozitivním slova smyslu) o pochmurnou a snad i strašidelnou zříceninu s sebou přinesl až romantismus, rozvíjející se u nás především v 19. století. V této době vznikají první popisy, půdorysy a vyobrazení, dokumentující tehdejší stav hradu. Zmínit v této souvislosti je potřeba především Františka Alexandra Hebera (1815–1849), či později fenomenálního historika Augusta Sedláčka (1843–1926). Druhou stranou téže mince však byl i zájem zříceninu lépe zpřístupnit a „zachránit“.

První terénní a stavební úpravy hradu započaly na přelomu let 1879/1880 a inicioval je její majitel Filip z Kolovrat. Práce se týkaly především donjonu, z něhož byly pro špatný stav strženy zbytky třetího patra. To bylo následně ve dvou zdech vyzděno znovu, avšak tato novostavba se záhy zřítla. V rámci terénních prací bylo započato s odebíráním mocného suťového kuželu při jihozápadním nároží věže a prokopáván byl i prostor horního nádvoří. Těmito výkopy byly odkryty pozůstatky protáhlé obdélné budovy při západní obvodové hradbě a základy obdélné stavby při jižní části skalního hřebenu. V průběhu prací byla také zasypana hradní studna.

Další stavební činnosti v rámci „záchrany“ věže byly plánovány od roku 1910, avšak z důvodu nedostatku financí a především v důsledku vypuknutí Velké války mohly být realizovány až od roku 1919.

V letech 1919–1923 tak bylo znovu vyklíženo horní nádvoří, byly odebrány poslední

zbytky suťového kuželu při jihozápadním nároží věže a vytěžena byla kompletně i suť z interiéru donjonu i jeho přístavku. Takto vytěžený materiál (především původní kamenné kvádry) byl znovu použit při dostavbě věže. Ta se týkala především dozvězení jihozápadního nároží, dále pak byl dozdiván vnitřní líc západní stěny a také zdivo okolo oken v severní stěně.

Téměř celé jihozápadní nároží a velká část jižní (nádvoří) stěny donjonu, včetně dnešního vstupu a okna nad ním, tedy pocházejí až z 20. let 20. století. Obzvláště zmíněný dnešní vstup je zcela ahistorický a navíc umístěn nelogicky v mezipatří – neustí ani do přízemí, ani do 1. patra. Zcela novým prvkem se pak stal mohutný opěrný pilíř, zajišťující severovýchodní nároží donjonu.

Všechny zmíněné stavební a zejména terénní zásahy, přes jistě dobré úmysly, značně zkomolily a znehodnotily autenticitu a vypovídací schopnost nejen samotné zříceniny, ale především archeologických situací, jejichž ničení bez řádné dokumentace započalo právě při těchto prvních zajišťovacích akcích. Nutno však podotknout, že dobové standardy ohledně zacházení s torzální architekturou a archeologickým dědictvím ještě nebyly srovnatelné s dnešními a tehdejší optikou se nejednalo o jakkoliv zavrženíhodný postup. Totéž však rozhodně nelze říci o „záchranných“ akcích, které měly teprve přijít.

V roce 1968 se správy hradu ujalo Krajské středisko státní památkové péče a ochrany přírody v Plzni, přičemž byly naplánovány záchranné práce, jejichž cílem bylo stavební zabezpečení románské věže. Zahájeny byly 20. července téhož roku, a to budováním příjezdové cesty. Původní komunikace, zaříznutá ve skalním podloží s vyjetými kolejiemi od vozů, byla těžkou mechanizací zcela zničena a rozšířena. V prostoru spodního nádvoří byly zničeny poslední zbytky 1. i 2. brány a odtěžena byla i suťová



Donjon v pohledu od severovýchodu na fotografii z doby před rokem 1923. Vidíme zejména východní stěnu věže s výrazně destruovanou střední částí. Ve spodní části otvoru po zříceném zdivu jsou dobře patrné špalety okna. Stěna včetně zmíněného okna byla během prvorepublikových památkových úprav dozděna. Archiv MČL v Tachově.



Již do roviny zplanýrovaná plocha horního nádvoří s osazeným jeřábem ZB 45 na snímku z roku 1968. Archiv MČL v Tachově.



Novodobý opěrný pilíř přistavěný ve 20. letech 20. století k severovýchodnímu nároží donjonu, foto T. Mařík.

vrstva při východním úpatí skalního hřebene. Dnešní ohyb cesty směřující na horní nádvoří byl proražen skrz k jihu klesající skalní hřeben, přičemž byly zničeny i poslední zbytky k jeho západní části přiložené budovy.

Horní nádvoří s výraznými terénními relikty komplikované podlouhlé budovy při západní obvodové hradbě, se zbytky studny a relikty dalších staveb a konstrukcí, bylo těžkou mechanizací zcela zplanýrováno do roviny (důvodem bylo zbudování jeřábové dráhy). Hrany původního terénu pak byly zdeformovány rozvezeným materiálem (zejména západní okraj horního nádvoří a prostor při jižním ohybu přístupové cesty). Všechny tyto zcela devastující zásahy, které s výjimkou samotného donjonu s přístavkem prakticky zničily celý hrad, proběhly bez jakékoliv, byť nejelementárnější dokumentace, o přítomnosti archeologa ani nemluvě.

V roce 1969 byl k velké věži dopraven a osazen velký jeřáb ZB 45 včetně zátěže. V listopadu téhož roku byly na svazích prováděny sběry destruovaného stavebního materiálu, především původních románských kvádrů. Takto získaný materiál byl pak na nádvoří dopravován ve velkých přepravkách, a to za pomoci helikoptéry národního podniku Transporta z Chrudimi.

Společně se samotnou rekonstrukcí zdiva donjonu byly naplánovány i rozsáhlé výkopové práce, jejichž účelem mělo být zjištění charakteru základů. Vytěžený materiál měl být podle plánu ukládán v severozápadní části lokality, asi 50 metrů od „hradební zdi“. Přítomnost archeologa, nebo nějaká zvláštní metoda odkryvu nebyla považována za důležitou. Součástí zadání byl pouze požadavek, aby byly vyjímány všechny nálezy.

Samotné práce byly zahájeny v roce 1970 a měli je na starosti dělníci národního podniku Armabeton. Podél vnějšího líce severní

zdi donjonu byl postupně proveden výkop o délce 15 metrů, jehož šířka se pohybovala okolo dvou metrů. Hloubka tohoto výkopu se ve směru od východu k západu zvyšovala z dvou do pěti metrů, přičemž místy bylo dosaženo rostlé skály. Vytěžený materiál byl poté, v rozporu s původním zadáním, depónován při ohybu cesty před hradem, čímž byl značně deformován původní terén, zejména pak zbytek příkopu. V západní části výkopu byla zachycena obvodová hradba (dle tehdejšího názoru gotická), která však překážela při vyvážení vytěženého materiálu. Proto byla hradba rozebráním plošně snížena a částečně zcela proražena včetně předzákladu (!!!). Tento primitivismus a naprosté barbarství lze jen těžko čímkoliv omluvit.

Teprve až od května 1971 lokalitu příležitostně navštěvoval Josef Kočandrle, pracovník tehdejšího Krajského střediska státní památkové péče a ochrany přírody v Plzni. Tento památkář se v rámci svých omezených možností, avšak s obrovským nasazením, snažil alespoň elementárně dokumentovat odkryté situace a od dělníků získávat vytěžený archeologický materiál. Je však třeba zdůraznit, že Josef Kočandrle nebyl archeologem a jeho představy o archeologii a jejích metodách byly značně zkreslené (což je ovšem pochopitelné a nejedná se o výtoku). Naopak je třeba vyzdvihnout, že tento člověk byl patrně jedním z mála, kdo si uvědomoval vážnost celé situace a komu nebyl osud Přimdy lhostejný. Také jedině díky němu máme alespoň částečnou představu o rozsahu a charakteru terénních zásahů a o základních stratigrafických poměrech (ačkoliv v tomto ohledu je dokumentace naprosto nedostatečná). Většinu informací, které jsou součástí tohoto textu, bychom bez Josefa Kočandrleho neznali. Součástí jeho dokumentace je kromě slovního popisu a náčrtků situací i relativně podrobná fotodokumentace. Rovněž získal poměrně velký soubor archeologického

materiálu (především zlomků keramiky), a to jak od samotných dělníků, tak vlastním prohrabáváním vytěžených hald.

Josef Kočandrle rovněž, pod vlivem toho, co viděl, navrhl šetrnější postup odkryvu. Ten však spočíval pouze v jednoduchém členění sondy za účelem lepší prostorové identifikace nálezů. O tomto postupu, nazvaném „archeologickou metodou“, byl následně poučen jeden z kopáčů, který se pak stal jakýmsi vedoucím „výzkumu“. Nejsmutnější na celé věci však je, že tento i na tehdejší dobu zcela nevyhovující postup byl „oceněn jako vhodný za stávajících poměrů“, a to pracovníky Archeologického ústavu ČSAV v Praze (!), kteří lokalitu navštívili 15. července 1971.

Touto „archeologickou metodou“ pak pokračovalo okopávání velké věže, tentokrát podél vnějšího líce východní stěny. Ta byla pod vedením jistého kopáče odkryta téměř v celé své délce, a to sondou širokou 240 a hlubokou cca 250 cm. Tentýž pracovník poté ještě samovolně položil sondu někde na východním svahu jižního skalního ostrohu.

Původně byly ještě naplánovány i výkopy podél západní stěny velké věže a přístavku, k nimž však naštěstí už zřejmě nedošlo.

Kromě obrovských vnějších sond, které zcela zničily veškeré destrukční, kulturní i jiné vrstvy, došlo k likvidaci obdobných situací i v interiéru donjonu, kde bylo potřeba zarovnat terén pro lešení. Míra těchto zásahů však není zcela jasná, protože nebyly dokumentovány.

Přestože trubkové lešení obepínalo donjon téměř 10 let (až do roku 1977), většinu času se zde nic nedělo. Samotná rekonstrukce věže, kvůli níž bylo podniknuto vše výše uvedené, pak nedosahovala valné kvality a památce spíše uškodila. Koruny zdíva byly nevhodně zpevněny betonem, úseky zdí byly vyspárovány a nově vyzděna byla i část jihovýchodního nároží. Dostavěna

byla i část přístavku, včetně překladu jeho vstupu, který se zřítíl krátce před započítáním oprav.

To, co se na Přimdě odehrálo v letech 1968–1977 zdaleka předčilo všechny pohromy, které hrad v dějinách do té doby potkaly. Za cenu zničení téměř všech terénních pozůstatků hradu včetně podpovrchových archeologických situací, byla uskutečněna velice necitlivá „rekonstrukce“ velké věže, která nakonec ani nebyla dokončena.

Tímto hloupým, arogantním a diletantským činem jsme navždy přišli o naprostou většinu důležitých informací ohledně vývoje a podoby hradu, stratigrafických a chronologických souvislostí a v neposlední řadě také o obrovské množství samotných nálezů. Pomineme-li fakt, že případné „nejatraktivnější“ nálezy byly jistě dělníky rozkradeny (to platí zejména pro reliéfně zdobené čelní stěny komorových kachlů), pak zůstává skutečností, že množství artefaktů získaných Josefem Kočandrlem absolutně neodpovídá kubatuře vytěžených archeologických situací (ta je odhadována na 250 m³). To je způsobeno především „brutalitou“ způsobu, jakým byl výkop prováděn, stejně jako neschopností (možná i neochotou) kopáčů archeologické nálezy rozpoznat.

Na základě poznatků z drobného archeologického výzkumu v blízkosti přístavku odhadl Tomáš Durdík, že z předpokládaného množství nálezů obsažených v Armabetonem vytěžených situacích, máme dnes k dispozici asi 1 %. Kromě toho výpovědní hodnota tohoto 1 % je bez náleзовých okolností prakticky nulová a můžeme s ním zacházet v podstatě jako s povrchovým sběrem.

Kromě zcela zničených situací, které byly odkopány či zplánýrovány těžkou technikou, se na Přimdě v důsledku „rekonstrukčních“ prací setkáváme i s opačným problémem. Tím je převrstvení historických situací rozvezeným vytěženým materiálem, který zásadně přemodeloval původní terénní reliéf. Byla tak výrazně poškozena autenticita celé

památky, jejíž dnešní podoba má k původní situaci hodně daleko. Na druhou stranu nelze vyloučit, že právě pod návozy se mohly některé archeologické situace dochovat, stejně tak jako některé zahluobené části objektů, které byly zplánýrovány v ploše horního nádvoří.

Další pohromy obdobného charakteru, avšak menšího rozsahu, pak Přimdu postihly ještě roku 1985, v menší míře dokonce i v roce 2003. Tyto zásahy však již nebudou z kapacitních důvodů v rámci tohoto příspěvku blíže rozebírány.

V případě, že alespoň část čtenářů bude po přečtení tohoto článku přistupovat k posledním zbytkům hradu Přimdy s náležitou pokorou a úctou, pak tento splnil svůj účel.

Případné zájemce o hlubší poznání historie, architektury či archeologie Přimdy odkazují na níže uvedený seznam použitých a doporučených zdrojů. Zároveň doporučuji prohlídku virtuální výstavy o hradu Přimdě na stránkách Muzea Českého lesa v Tachově (MČL, http://muzeumtachov.cz/vrprohlidka/primda_vystava/index.htm), z níž jedna část byla upravena do podoby tohoto článku, a také 3D model hradu v závěru 16. století s popiskami jednotlivých jeho částí na stránkách [3dcesko.cz](http://3dcesko.cz/hrad-primda) (<http://3dcesko.cz/hrad-primda>).

Použité zdroje:

- Durdík T. (2007): Hrad Přimda. Praha.
- Heber F. A. (2002): České hrady, zámky a tvrze – západní Čechy. Praha.
- Kočandrl J. (1971): Přimda hrad, o. Tachov. Nálezo-vá zpráva za rok 1971. Rukopis NPÚ ú.o.p. v Plzni.
- Krušinová L. (1985): Předběžná zpráva o archeologickém výzkumu 7/85. Archiv archeologického oddělení NPÚ ú.o.p. v Plzni.
- Sedláček A. (1998): Hrady, zámky a tvrze Království českého 13. Praha.
- Sokol P. (2014): Archeologie na hradě Přimda. Památky západních Čech IV, 53–68.



Stav před rokem 2005, zdroj: Franta 2009.

DEMOLICE

vojenských rot na masivu Čerchova

Autor: **Zdeněk Myslík**

JE TO UŽ VELMI DÁVNO, KRÁTCE PO VYHLÁŠENÍ CHRÁNĚNÉ KRAJINNÉ OBLASTI ČESKÝ LES, VYVSTALA OTÁZKA, JAK NALOŽIT S VOJENSKÝMI OBJEKTY NA VRCHOLU ČERCHOVA A V JEHO OKOLÍ, NA MALINOVÉ HOŘE A V BYSTRICI. ČERCHOV JE SVOU VÝŠKOU 1 041 M NEJVYŠŠÍM BODEM CHODSKA A DÍKY TOMU TAKÉ NEJATRAKTIVNĚJŠÍM TURISTICKÝM CÍLEM OBLASTI. ZÁROVEŇ SE ZDE NACHÁZÍ NEJCENNĚJŠÍ ÚZEMÍ CELÉ CHKO, CHRÁNĚNÉ I. A II. ZÓNOU ODSUPŇOVANÉ OCHRANY. JE ZDE NÁRODNÍ PŘÍRODNÍ REZERVACE ČERCHOVSKÉ HVOZDY I EVROPSKY VÝZNAMNÁ LOKALITA ČERCHOVSKÝ LES. ZÁSADNÍM PROBLÉM BYLO VYUŽITÍ OPUŠTĚNÝCH VOJENSKÝCH OBJEKTŮ NA ČERCHOVĚ A V OKOLÍ. SNAHOU BYLA PODPORA TURISTICKÉHO RUCHU TAK, ABY NEBYLY OHROŽENY ZÁJMY OCHRANY PŘÍRODY.



Kurzova věž a zázemí pro turisty obnovené v roce 2016 v místě bývalé Pasovského chýše, rok 2021, foto M. Jiran.

Od počátku bylo jasné, že je potřeba vytvořit vizi dalšího vývoje pro celý prostor na vrcholu. Na základě jednání všech dotčených subjektů byl v roce 2009 zpracován ideový návrh „Úprava vrcholu Čerchova“, podle kterého se dále postupovalo. V roce 2016 bylo obnoveno zázemí pro turisty u paty Kurzovy věže v místě bývalé Pasovského

chýše. Bohužel od ideového návrhu se dlouhých 10 let řešila majetková a pozemková situace, než se v roce 2019 Agentuře ochrany přírody a krajiny ČR podařilo získat zbývající vojenské objekty od Ministerstva obrany. To si ponechalo pouze „Vojenskou věž“. Po té bylo možno zahájit přípravné práce na demolici většiny objektů v majetku



Budova garáží před demolicí, foto M. Jiran.



Malinová hora před demolicí, foto Z. Myslík.



Budova jídelny během demolice, foto M. Jiran.



Horská chata dnes..., zdroj: Wolf 2021.



...a v budoucnu, zdroj: Wolf 2021.



Kurzova věž s Pásovskeho chýší kolem roku 1918, zdroj: Domažlický dějepis.

Města Domažlic a AOPK ČR. Bohužel k demolici se na poslední chvíli nepřipojil Městys Klenčí pod Čerchovem, který vlastnil budovu stávající restaurace.

Město Domažlice na sebe vzalo nevďěčnou roli investora a zajistilo projektovou dokumentaci, podání žádosti o dotaci z Operačního programu Životní prostředí i celou realizaci. Ta měla mnoho úskalí jako např. velké množství eternitu, který obsahuje nebezpečný azbest, časové omezení prací s ohledem na výskyt tetřeva hlušce apod. Přesto se záměr podařilo do podzimu roku 2021 úspěšně realizovat, budovy byly postupně strženy, materiál z nich rozdrčen, nově vzniklé plochy zatravněny. Kromě budov na vrcholu Čerchova byly odstraněny rota pohraniční stráž v Bystřici a opuštěná budova na Malinové hoře. V souladu s ideovým návrhem byla na vrcholu zachována pouze jedna budova v majetku Města Domažlice, která bude opravena a nadále využívána jako restaurace, muzeum a turistická

útulna. Tím bude zachována historická kontinuita turistického využívání vrcholu se zázemím pro návštěvníky, které odpovídá dnešním standardům, a současně limitována kapacita turisticky atraktivní lokality vzhledem k ochraně jejích přírodních hodnot.

Závěrem bychom chtěli poděkovat všem, kteří se podíleli na revitalizaci vrcholu Čerchova od počáteční vize až po současnost; zejména pak představitelům Města Domažlice za jejich vytrvalost.

Použité zdroje:

Franta Z. (2009): Úprava vrcholu Čerchova, ideový návrh. – MS. [Průvod. zpráva; depon. in: AOPK ČR, RP SCHKO Český les, Přimda.]

Domažlický dějepis. [online]. Dostupné z: <http://www.domazlicky-dejepis.cz>

Wolf Z. (2021): Čerchov, Stavební úpravy vojenské ubikace na horskou chatu. AW Projektová kancelář, Domažlice.

ŠINDELOVNÍK JE PARAZIT, KTERÝ NAPADÁ VZROSTLÉ ŽIVÉ BUKY A ZPRAVIDLA SE VYSKYTUJE V HORNÍ ČÁSTI KMENE. MÁME-LI ŠTĚSTÍ A NA TYPICKÉ LOKALITĚ VYLOŽENĚ NEPÁTRÁME V KORUNÁCH STROMŮ, NAJDEME ZBYTKY JEHO STARÝCH PLODNIC ODLOMENÉ NA ZEMI. ŠINDELOVNÍK TOTIŽ VYTVÁŘÍ JEDNOLETÉ PLODNICE, KTERÉ ROSTOU STŘECHOVITĚ NAD SEBOU A TO OPAKOVANĚ PO NĚKOLIK LET NA STEJNÉM STROMU. S OBLIBOU ROSTE NA BUCÍCH, V LITERATUŘE JSOU POPSÁNY I NÁLEZY Z JAVORŮ.

ŠINDELOVNÍK SEVERSKÝ

v Přírodní rezervaci Diana

Autor: **Luboš Zelený**

Plodnice šindelovnicku severského, foto M. Hamad'ák.



Detail mladé plodnice šindelovníku severského, foto L. Zelený.

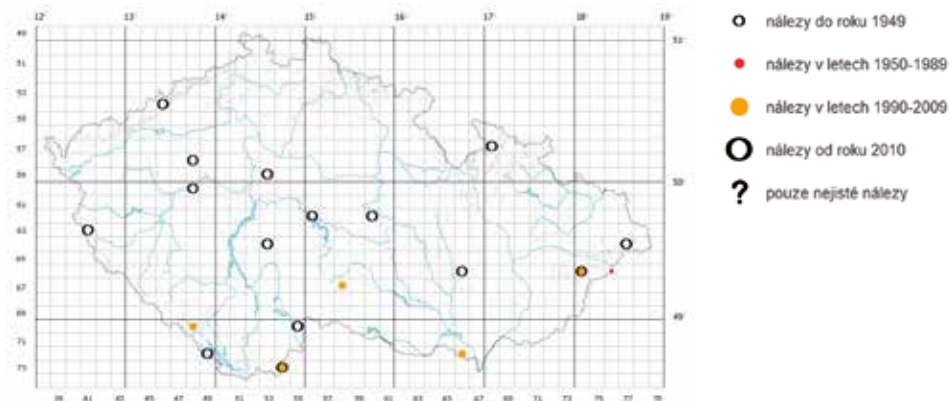


Plodnice vysoko na kmeni buku v PR Diana, foto L. Zelený.

Šindelovník severský *Climacodon septentrionalis* patří mezi velmi vzácné houby naší mykoflory, přestože nefiguruje v Červeném seznamu hub (makromycetů) ČR (Holec a Beran 2006). Určitý stupeň ochrany

doznává např. v Německu, Rakousku či některých severských zemích (Patočka a Burle 2012). Pozornosti může uniknout i běžnému houbaři, který se specializuje na sběr pozemních hub.

Výskyt šindelovníku severského v ČR podle záznamů v ND OP.
Kartografická prezentace © AOPK ČR, podkladová data © ČÚZK, 2021.



Šindelovník vytváří plodnice od léta do podzimu, zajímavostí jsou výrazné ostny na spodní straně plodnic, jako je známe kupř. u lošákovitých hub. V mládí jsou plodnice krásně krémově žluté, postupně však vybledají. Jaroslava Kelnerová (2018) zaznamenala u plodnic výrazný pach po rybině, který přetrvává po několik měsíců. Systematicky jej řadíme mezi chorošotvaré houby (*Polyporales*), v atlasech se dozvídáme, že je nejedlý.

V našich podmínkách jej zpravidla nalézáme v přirozených nebo přírodě blízkých lesích (např. NPR Mionší, NPR Žofínský prales), kde je dostatek vzrostlých a letitých stromů. Příroda je ale nevyzpytatelná. Důkazem toho je nález šindelovníku v městském parku v Rakovníku z roku 2020 (iNaturalist). V současné době je v ČR 13 recentních lokalit (viz mapa), z toho dvě pocházejí z území západních Čech (NPR Kohoutov a PR Diana). Dianská lokalita patří mezi nejzápadnější známou lokalitu v Čechách, první doklad o nálezu šindelovníku pochází z 15. 7. 2017, kdy jej na živém

kmenu buku sbírala Jaroslava Kelnerová (2018). Z návštěvy členů Mykologického klubu Slavkovský les vznikla překrásná fotografie této vzácné houby. Šindelovník se na Dianě podařilo nalézt opakovaně i v následujících letech (Zelený 2020). Přesto, že se jedná o parazitickou houbu, která může během let svého hostitele zabít, velmi si ceníme jediného dosud doloženého výskytu v CHKO Český les.

Použitá literatura:

Holec J. a Beran M. [eds.] (2006): Červený seznam hub (makromycetů) České republiky. – Příroda, Praha, 24, 282 p.

iNaturalist (2020): Data ČR 2020. [online]. Dostupné online <https://www.inaturalist.org>.

Kelnerová J. (2018): Mykologická inventarizace přírodní rezervace Diana v Českém lese. – MS. [Bakalářská práce; depon in ZČU FPE v Plzni, Centrum biologie, geověd a envigogiky].

Patočka J. a Burle V. (2012): Šindelovník severský. – Vesmír, Praha, 91: 250.

Zelený L. (2020): Inventarizační průzkum PR Diana. – MS. [Závěreč. zpráva; depon. in: AOPK ČR, RP SCHKO Český les, Přimda.]



NAKLADATELSTVÍ ČESKÉHO LESA DOMAŽLICE

V nakladatelství právě vyšla upravená a rozšířená vydání publikace

PUTOVÁNÍ PO ZANIKLÝCH MÍSTECH ČESKÉHO LESA DÍL I. DOMAŽLICKO, DÍL II. TACHOVSKO.

O opuštěných a zapomenutých místech tachovské části Českého lesa pojednává rovněž publikace

CESTAMI KRAJÁNKŮ ANEB PUTOVÁNÍ PO MLÝNECH A VODNÍCH PROVOZECH NA TACHOVSKU A STŘÍBRSKU, DÍLY I, II, III.





Rdest alpský, foto P. Tájek.

Zajímavé rostliny Českého lesa:

RDEST ALPSKÝ

Autor: **Petr Mudra**

ČESKÝ LES JE PŘIROZENOU PRAMENNOU OBLASTÍ, KTERÁ JE PROTKÁNA BEZPOČTEM POTOKŮ A POTŮČKŮ, KTERÉ SVÉ VODY KVAPEM ODVÁDÍ Z MÍSTNÍCH SVAHŮ A STRÁNÍ DOLŮ DO PODHŮŘÍ, ABY ZDE POZDĚJI SPLYNULY S VÝZNAMNÝMI ZÁPADOČESKÝMI TOKY – MŽÍ, RADBUZOU ČI BAVORSKOU NÁBOU NA ODVRÁCENÉ STRANĚ POHOŘÍ. DÍKY BYSTRINNÉMU CHARAKTERU VŠAK VĚTŠINA ZDEJŠÍCH VODOTEČÍ NEPOSKYTUJE VHODNÉ PROSTŘEDÍ PRO BOHATŠÍ ROZVOJ MAKROFYTNÍ (VODNÍ) VEGETACE.



Porost rdestu alpského se „vzplyvavým“ typem listů na vodní hladině...



...a „ponořeným“ typem listů, foto P Tájek.

Určitou výjimku tvoří pouze lokální území s depresivním charakterem jako je Kateřinská kotlina či snížený reliéf úvalovitého údolí Nemanického potoka. Právě zde byly v minulosti nalezeny i některé zajímavější druhy mokřadních a zejména vodních rostlin. Mezi příklady cévnatých rostlin této kategorie lze zmínit ďáblík bahenní, lakušník štítnatý, stulík žlutý, šípatku střelolistou, zezar jednoduchý, některé hvězdoše, bublinatky či rdesty. My nyní zaměříme svou pozornost na jeden konkrétní druh posledně uvedené rodiny rdest (Potamogeton), jímž je rdest alpský. Ten patří do skupiny tzv. "širokolistých" rdestů, které vytvářejí ve vodních nádržích či pomalu tekoucích vodách nápadné, velké formy ponořených nebo vzplývavých listů. Rostlina disponuje vytrvalým oddenkem, z něhož na jaře raší jednoleté lodyhy. Ty dorůstají úctyhodné délky až 1,5 m, jsou nevětvené, oblé, avšak někdy s krátkými nadzemními horizontálními výběžky a listy redukovanými do podoby drobných šupin. Listy jsou dvojího charakteru, ponořené, v terminální části lodyh pak i vzplývavé. Ponořené, sytě zelené až červenohnědé listy jsou přisedlé, na bázi

klínovité, kopinaté až podlouhlé, 60–220 × 10–25 mm velké s 9–17 stejně tlustými žilkami a četnými anastomózami (propojkami). Čepele vzplývavých listů jsou žlutozelené až živě zelené, obvykle s nevýrazným růžovým až hnědavým nádechem, podlouhlé, obkopinaté až obvejčité, 42–90 × 8–27 mm velké, 9–21 žilné, na bázi často přecházející v klínovitě se zužující řapík. Květenství má podobu ztlustlých, 2–4 cm dlouhých, nad vodu vynořených klasů, sestávajících z drobných 3,5–4,5 mm velikých květů. Plodem je elipsoidní nažka. V našich podmínkách rostlina kvete od června do srpna.

Druh prosperuje v čistých, proudivých i stojatých vodách, z pohledu trofie jednoznačně preferuje vody s nízkým obsahem živných látek, oligotrofní, případně dystrofní. Spektrum mateřských biotopů není nikterak pestré. V oblasti Českého lesa vyhledává spíše menší, pomalu tekoucí toky, kde bývá zakořeněn v písčitéch, méně častěji organogenních sedimentech dna. Ojedinelý výskyt však byl zaznamenán i v lesních rybnících (Halže, Stará Huť u Nemanic), tůních v potočních nivách a dočasně i v melioračních svodnicích a strouhách. Rostlina

je svou podstatou hydrochor, kromě semen se šíří také vegetativně pomocí fragmentarizovaných stonků. Jak správně poznamenává Skalický (Skalický 1986: 23), stanoviště rdestu alpského jsou zcela výjimečná a druh nemá prakticky možnost se z nich šířit do okolí. Řada dřívějších lokalit v rybnících byla zničena hnojením, případně i jinými drastičtějšími zásahy do jejich režimu. Svou práci pak rovněž odvedly i splachy ze zemědělské půdy.

V Českém lese druh historicky vytvářel dvě významná lokální ohniska výskytu, jež byla geograficky omezena na střední a jižní část pohoří. Severně položená arela zaujímal podstatnou část území Kateřinské kotliny, kde byl komentovaný druh rozšířen, coby komponent rheofilní as. *Batrachio-Callitricheum hamulatae*, zejména v Kateřinském a Nivním potoce. Po regulaci hlavních vodních tepen území na počátku 70. let 20. století se rdest alpský uchýlil do vodnatějších melioračních příkopů a struh v jejich nivách. Ještě v průběhu 90. let minulého století byla P. Mudrou a J. Sladkým registrována řada drobných výskytů u Rozcestí, Svaté Kateřiny, Rybníčnice a v širší oblasti kolem soutoku Kateřinského a Nivního potoka. S časovým odstupem pouhých 10–15 let však mnohé z těchto lokalit vzaly z rozličných důvodů (eutrofizace, přirozené sukcesní pochody, explozivní šíření vodního moru kanadského) za své. V jižní části pohoří (Čerchovský les) byla situace poněkud odlišná. Zde byl těžištěm výskytu tok Nemanického potoka, který si do současnosti podržel nenarušený charakter. Mimořádné přírodovědné a krajinářské hodnoty celé potoční nivy mezi zaniklou vsí Lískovcem pod Závistí až po státní hranici pod Nemanicemi byly důvodem pro zřízení Evropsky významné lokality Niva Nemanického potoka a posléze zpracování návrhu na vyhlášení stejnojmenné přírodní památky (zatím nevyhlášeno). Speciálně z pohledu vodních rostlin pak bylo území významné velice hojným, místy až souvislým výskytem rdestu alpského.

Punc rarity pak obstaral doprovodný výskyt stolítku střídavokvětého, jinak perialpského prvku naší květeny, který v ČR aktuálně roste pouze ve vybraných úsecích několika jihočeských řek (Vltava od Lenory po vzdutí Lipna a dále od Vyššího Brodu po České Budějovice, pravděpodobný výskyt na Otavě). Ze snesených informací, by se zdálo, že o zbylé lokality rdestu alpského je vcelku dobře postaráno. Leč v přírodě není nic definitivní a volně žijící tvorové i rostliny vedou každodenní zápas o své místo na slunci. V případě rdestu alpského však nastala v ochraně přírody naprosto kuriózní kolizní situace, kdy úspěšná reintrodukce jednoho chráněného druhu, v dané situaci bobra evropského v Německu, znamenala bytostné ohrožení druhu jiného. Bobří aktivity přinášejí prakticky vždy zásadní změnu parametrů prostředí (vzdutí hladiny toku, zaplavení přilehlých partií potoční nivy, zánik proudivých úseků), což se bohužel přihodilo i na Nemanickém potoce. Celá věc je tak exemplárním příkladem, že i dobře míněné projekty na podporu biodiverzity mohou mít řadu nechtěných vedlejších důsledků, nejsou-li skutečně komplexně a objektivně posouzeny dopady introdukce na okolní přirozené ekosystémy.

Z pohledu aktualizované verze Červeného seznamu cévnatých rostlin (Grulich a Chobot 2017) je rdest alpský řazen k silně ohroženým druhům a ve stejné kategorii požívá i zákonné ochrany.

Použitá literatura:

Grulich V. a Chobot K. [eds] (2017): Červený seznam ohrožených druhů České republiky. Cévnaté rostliny. – Příroda, Praha, 35: 1–178.

Lepší P., Lepší M., Boublík K., Štěch M. a Hans V. (2013): Červená kniha květeny jižní části Čech. – Jihočeské muzeum v Českých Budějovicích, 503 p.

Skalický V. (1986): Poznámky k vybraným druhům cévnatých rostlin západních Čech. – Sborn. Západočes. Mus., Plzeň, Přír., 58: 1–27



Kolotočník ozdobný, foto M. Kašparová.

Příroda pod křídly CHKO VI.

„INVAZKY“

Autor: **Ladislav Lokajíček**

INVAZNÍ DRUHY ROSTLIN PŘEDSTAVUJÍ VÁŽNOU HROZBU PRO PŘÍRODNÍ LOKALITY U NÁS V ČECHÁCH I VE SVĚTĚ. V SOUČASNÉ DOBĚ SE V ČR VYSKYTUJE 90 INVAZNÍCH DRUHŮ, KTERÉ PRODUKUJÍ VELKÉ MNOŽSTVÍ POTOMSTVA A ŠÍŘÍ SE NA ZNAČNÉ VZDÁLENOSTI (MLÍKOVSKÝ A STÝBLO 2006). TYTO DRUHY NARUŠUJÍ FUNKCI EKOSYSTÉMŮ A VÝRAZNĚ SNIŽUJÍ BIODIVERZITU, MOHOU ZPŮSOBIT HOSPODÁŘSKÉ ŠKODY A V NEPOSLEDNÍ ŘADĚ MOHOU NEBEZPEČNĚ PŮSOBIT NA LIDSKÉ ZDRAVÍ. ZAVLEČENY K NÁM BYLY ÚMYSLNĚ, NEÚMYSLNĚ S JINÝM DRUHEM I SAMOSTATNĚ A SAMOVOLNĚ.

I na území CHKO Český les se vyskytuje hned několik druhů invazních druhů rostlin. V porovnání s ostatními velkoplošnými zvláště chráněnými územími a volnou krajinou v Čechách nejsou v Českém lese údaje o výskytu jednotlivých „invazek“ tak alarmující. To má původ především v dlouhodobé izolaci Českého lesa v dobách socialismu a komunistické vlády. Hranice s našimi německými sousedy byla přísně střežena a pohraniční pásmo široké několik kilometrů zamezovalo volnému pohybu občanů a průmyslovému rozvoji. Možnost zavlečení invazního druhu v souvislosti se sníženou mobilitou, omezenou stavební činností a parkovými úpravami byla minimální.

Invazní rostliny jsou dnes na mnoha místech běžnou součástí české přírody. Jejich úplná likvidace je technicky i ekonomicky nemožná. Přesto nelze rezignovat na omezení jejich dalšího šíření včetně jejich likvidace v místech, kde ohrožují přírodně cenná území.

S invazními druhy se musíme každý rok vypořádávat a zamezit tak jejich dalšímu šíření v naší krajině. V Českém lese bojujeme každoročně s třapatkou dřípatou *Rudbeckia laciniata*, bolševníkem velkolepým *Heracleum mantegazzianum*, lupinou mnoholistou *Lupinus polyphyllus*, tavolníkem Douglasův *Spiraea douglasi*, křídlatkou *Reynoutria* spp., netýkavkou žláznatou *Impatiens glandulifera*, kolotočником ozdobným *Telekia speciosa* a zlatobýlem kanadským *Solidago canadensis*. Tyto rostliny jsou díky svým vlastnostem a schopností reprodukce a schopností obsadit nová stanoviště reálným nebezpečím pro stávající půdní poměry potažmo celé biotopy a tím původní druhy rostlin i živočichů. Jejich likvidace je nemalou ekonomickou zátěží, kdy náklady na ni v Českém lese v roce 2021 činily 262 107,- Kč na celkové ploše 6,97 ha (viz tabulka 1). Z hlediska výměr zamořených

ploch (viz tabulka 2) jsou zastoupeny především třapatka dřípatá, bolševník velkolepý a lupina mnoholistá. V posledních letech se dařilo silně zredukovat kolotočník ozdobný. Redukce se daří i u bolševníku velkolepého, což platí ale pouze na malých lokalitách.

TABULKA 1 – Náklady na likvidaci invazních druhů rostlin a výměra ploch v jednotlivých letech

rok	náklady [Kč]	výměra [ha]
2018	203 386	8,26
2019	221 217	7,67
2020	227 362	7,68
2021	262 107	6,97

TABULKA 2 – Výměry ploch zamořených invazními druhy rostlin, na kterých byla provedena jejich likvidace v roce 2021

druh	výměra [ha]
třapatka dřípatá	2,84
bolševník velkolepý	1,97
lupina mnoholistá	1,00
tavolník Douglasův	0,60
křídlatka spp.	0,36
netýkavka žláznatá	0,20
celkem	6,97

Invazní rostliny jsou každoročně likvidovány pomocí finančních prostředků přidělených z dotačního programu Program péče o krajinu (PPK), respektive podprogramu A, který vyhláší Ministerstvo životního prostředí. Podprogram A zajišťuje potřeby menšího rozsahu na území zvláště chráněných území až do výše 100 % vynaložených nákladů¹.

1) Program péče o krajinu - Ministerstvo životního prostředí. Ministerstvo životního prostředí [online]. Copyright © 2008 [cit. 04.11.2021]. Dostupné z: https://www.mzp.cz/cz/program_pece_o_krajinu



Lupina mnoholistá, foto Sv. Šedivý.



Netýkavka žláznatá, foto M. Kašparová.



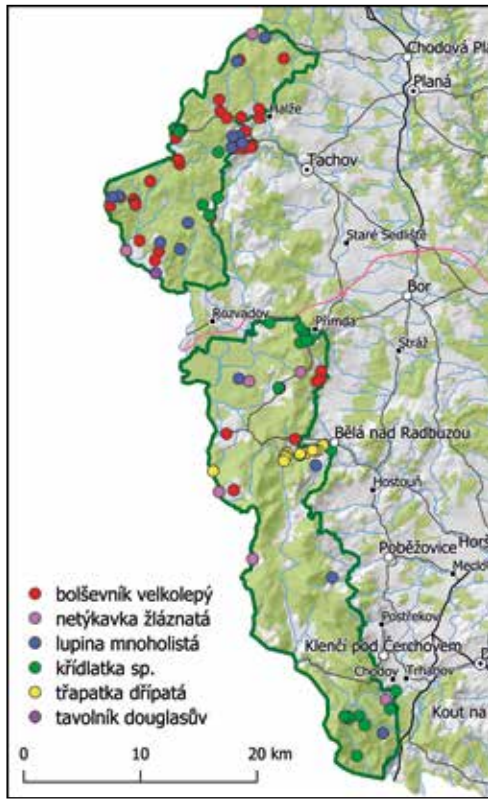
Křídlatka u Přimdy v oblasti zaniklé obce Milov, foto M. Kašparová.

Než dojde k samotné likvidaci a potlačování „invazek“, musí být v prvé řadě výskyt daného druhu znám. Výskyt se určuje na základě pravidelných monitoringů na území Českého lesa, který provádí odborní pracovníci z řad zaměstnanců Agentury ochrany přírody a krajiny ČR (AOPK ČR) nebo externí pracovníci. Plošné mapování „invazek“ na území CHKO Český les provedla AOPK ČR ve spolupráci s Českým svazem ochránců přírody v letech 2007 až 2009. Informace jsou také získávány i od občanů a majitelů zamořených či přilehlých pozemků. Výskyt

invazních druhů se dá díky ekologickým nárokům jednotlivých druhů předpokládat, takže je možné se na lokality s potenciálem výskytu více zaměřit a tím spořit čas i energii. Každá „invazka“ je specifická a způsob jejího přemnožení bývá různý. Postupováno je podle standardu² „Likvidace vybraných druhů rostlin“, vyvinutého ve spolupráci AOPK ČR a vědeckých pracovišť s přispěním praktických zkušeností subjektů, které likvidaci fyzicky provádějí.

V Českém lese provádíme likvidaci chemickou i mechanickou cestou. Chemická

2) Standardy [online]. Copyright © [cit. 04.11.2021]. Dostupné z: <https://standardy.nature.cz/res/archive/414/068349.pdf?seek=1552472933>



Dnes již odstraněný souvislý porost třapatky dřipaté u Smolova v nivě Radbuzy, foto M. Kašparová.



Kvetoucí bolševník velkolepý u bývalé roty na Brance, foto L. Lokajčíček.



Záznamy o výskytu invazních rostlin na území CHKO Český les v letech 2005–2021. Vysvětlivky: zelená linie – hranice CHKO Český les. Podkladová mapa Data200 © ČÚZK, AOPK ČR, RP SCHKO Český les, autor V. Adamec.

likvidace patří stále k neúčinnějšímu způsobu. Předpokladem efektivního chemického zákroku je odbornost firmy, řídicí se platnou legislativou a splňující kvalifikační kritéria³ pro práci s chemickými látkami, které jsou vedeny v tzv. registru povolených přípravků na ochranu rostlin⁴. I přes

správné a odborné naplánování chemické likvidace vybraného invazního druhu je klíčovým faktorem z hlediska účinnosti načasování ze strany terénních pracovníků, realizátorů. Aplikace chemické látky je velmi důležitá ve vztahu k daným klimatickým podmínkám. Příklad: Účinnost likvidace se

3) Zákon č. 326/2004 Sb., o rostlinolékařské péči

4) Přípravky na ochranu rostlin (ÚKZÚZ). [online]. Copyright © 2009 [cit. 04.11.2021]. Dostupné z: <https://eagri.cz/public/web/ukuzuz/portal/pripravky-na-or/>



Zlatobýl kanadský v oblasti zaniklé obce Hraničky, foto M. Kašparová.



Tavolník Douglasův po aplikaci selektivního herbicidu v EVL a NPP Na požářech, foto L. Lokajček.

může zásadně snížit, bude-li chemická látka aplikována v době ranní rosy, deštivého počasí, ale i naopak při vysokých teplotách a přímého záření slunce. Chemická látka tak může být splavena nebo naopak odpařena a větrem odváta. Asimilační orgány (listy, stonky) rostlin při nesprávné aplikaci nestačí látku absorbovat, čímž se účinnost sníží. Další metodou je likvidace mechanická. Jedná se o metodu k přírodě nejšetrnější, ale časově i fyzicky náročnou, tudíž finančně nákladnou. Nejčastěji jsou „invazy“ sečeny nebo vytrhávány.

V současné době je vývoj zamoření a účinnost likvidace invazních druhů v Českém lese uspokojivá. Jsou lokality, kde se pokryvnost snížila díky pravidelné a systematické

likvidaci na bodový výskyt, i na 0%. Tyto zpravidla menší lokality je nutné ale nadále sledovat, aby nedošlo k opětovnému zamoření. V Českém lese se bohužel nachází dvě lokality, kde se nedaří na rozdíl od jiných lokalit vzhledem k různým faktorům invazní druhy likvidovat. Jedná se o významnou rozlohu v k. ú. Branka (bolševník velkolepý) a břehová pásma podél Hamerského potoka (netýkavka žláznatá) v k. ú. Broumov u Tachova. V případě Branky se jedná o nespolečenský majitelů pozemků a finanční náročnost plošné likvidace. V případě Broumova jde v současné době o „boj s větrnými mlýny“. Netýkavky jsou šířeny především vodními toky, v tomto případě Hamerským potokem, který pramení na našem území

v lesní části, dále pokračuje přes německý Mähring zemědělskou krajinou a vrací se zpět k nám, na Broumovsko. Výskyt netýkavky u našich sousedů není dostatečně řešen, což se projevuje zamořením břehů na obou stranách hranice. Boj s netýkavkou na Broumovsku se tak stává neefektivním, protože není řešen systematicky od horní části toku. To se neobejde bez mezinárodní spolupráce a snahy ze strany sousedů připojit se k našemu úsilí chránit naše původní a cenné biotopy.

Významný díl úspěchu v boji s nežádoucími druhy rostlin závisí na zodpovědném

přístupu majitelů a správců pozemků. Ti by měli o svůj i svěřený pozemek pečovat a zabránit šíření invazních rostlin na pozemky sousední. Je třeba si ale říci, že pocit zodpovědnosti dotčených občanů a firem se v naší společnosti postupně zvyšuje. Věříme, že se budeme všichni starat o svoji nebo svěřenou půdu, a budeme se chovat jako správní hospodáři.

Použitá literatura:

Mlíkovský J., Stýblo P. [eds.] (2006): Nepůvodní druhy fauny a flóry České republiky. ČSOP, Praha, str. 28.

● ZPRÁVY SPRÁVY



DVOUBAREVNÁ MÁJOVÁ

V květnu letošního roku byla nedaleko Broumova v dutině stromu nalezena dvě kořata jedné z našich nejvzácnějších šelem – kočky divoké. Je to první doložený záznam rozmnožování tohoto druhu v ČR. Milena Prokopová, zoolog AOPK ČR – Regionálního pracoviště Správy CHKO Český les je objevila zcela náhodou při mapování ptáků.

RYSÍ DEN



i v Domě přírody Českého lesa v Klenčí pod Čerchovem. Na programu byly odborná přednáška Martina Strnada z AOPK ČR, výstava a tvořivé dílny.

Mezinárodní den rysů vyhlásilo před čtyřmi lety 11 organizací zapojených do evropského projektu 3Lynx, financovaného programem Interreg Central Europe. Cílem bylo upozornit na problematiku ochrany rysa ostrovida v Evropě a blíže seznámit veřejnost s životem této skrytě žijící šelmy. Letos se do akce zapojilo sedm zemí včetně ČR a tak Rysí den proběhl

JEDNOU Z NEJMĚNĚ PROBÁDANÝCH SLOŽEK FAUNY OBRATLOVCŮ V OKRESE TACHOV JE RYBÍ FAUNA TEKOUČÍCH VOD. VZHLEDEM K TOMU, ŽE DRTVIVÁ VĚTŠINA ÚZEMÍ PATŘÍ DO PŮVODÍ LABE, NAVÍC SE JEDNÁ O RELATIVNĚ DRUHOVĚ CHUDÉ TOKY PSTRUHOVÉHO, RESPEKTIVE LIPANOVÉHO PÁSMÁ, ZŘEJMĚ ICHTYOFAUNA TÉTO OBLASTI ZÁPADNÍCH ČECH NIKDY NEPŘITRAHOVALA ZÁSADNÍ A DLOUHODOBOU POZORNOST ZOOLOGŮ.



RYBY OKRESU TACHOV

– výsledky odchytů z let 2019 a 2020

Autor: **Martin Liška**

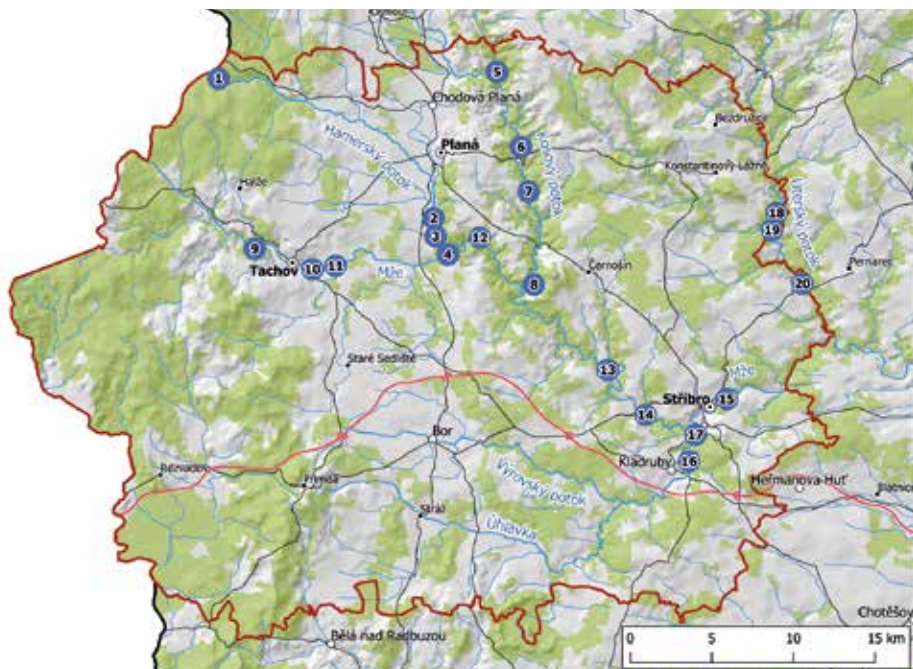
Lov bateriovým elektrickým agregátem, foto K. Marková.

Významnější výzkumy zaměřené na tuto skupinu se v naší oblasti týkaly toků povodí Dunaje – Kateřinského potoka (německy Pfreimd) s některými přítoky – Hraniční, Apolenský, Rybníční potok, kde výzkumy proběhly jak v šedesátých letech 20. století, tak i na počátku 21. století. Jejich cílem bylo potvrzení přítomnosti typických druhů či poddruhů dunajského povodí (vranka pruhoploutvá *Cottus poecilopus*, drsek menší *Aspro streber*, drsek větší *Aspro zingel*, ježdík žlutý *Gymnocephalus schraetser* či dunajský poddruh pstruha potočního *Salmo trutta* ssp. *labrax*). Další výzkumy v oblasti se týkaly spíše menších toků v pohoří Český les (Lužní potok na Tachovsku, Nemanický potok na Domažlicku), či významnějších toků mimo oblast okresu Tachov (Radbuza, rovněž v okrese Domažlice).

Souhrn ichtyologických výzkumů v oblasti Českého lesa a okolí najde čtenář v práci Evžena Kůse (2018). Tato práce je tedy zřejmě jedním z prvních systematictějších pokusů o zmapování ichtyofauny tekoucích vod v okrese Tachov, byť je v podstatě spíše vedlejším produktem autorovy diplomové práce zaměřené na potravní ekologii jednoho z našich nejzajímavějších zpěvných ptáků, skorce vodního *Cinclus cinclus*, jak se čtenář dozví dále.

Výzkum ichtyofauny probíhal na pěti tocích, které si nyní představíme. Nejvýznamnějším vodním tokem okresu Tachov je řeka Mže, pramenící na bavorské straně pohoří Český les u obce Asch (okres Tirschenreuth), po zhruba třech kilometrech vstupuje na území ČR. Napájí Olšový rybník u Branky, vodní nádrž Lučina u Svobodky,

Teritoria skorce vodního, kde byl prováděn ichtyologický průzkum. Vysvětlivky: čísla lokalit viz tabulka, červená linie – hranice bývalého okresu Tachov. Podkladová mapa Data200 © ČÚZK, AOPK ČR, RP SCHKO Český les, autor V. Adamec.





Měření délky odlovené vranky obecné, foto K. Marková.



Skorec vodní, pták, kvůli kterému se to všechno dělalo, foto P. Lang.



Mník jednovousý, foto S. Janovská.

následně protéká městem Tachov. Pod Tachovem se vine poměrně mělkým údolím až po obec Kočov, u osady Ústí se spojuje s Hamerským potokem (levostranný přítok) a zároveň vstupuje do hluboce zaříznutého kaňonovitého údolí (hojně využívaného turisty, chataři i železničním koridorem Plzeň – Cheb), kterým protéká v podstatě až po město Stříbro. Cestou ještě přibírá významné přítoky Kosí potok (zleva) a Úhlavku (zprava). Pod Stříbrem Mže napájí vodní nádrž Hracholusky, která zároveň zaplavuje soutok s posledním významným přítokem Mže na okrese Tachov, Úterským potokem (levostranný přítok). Celková délka toku

na okrese Tachov je zhruba 66 km (Štefáček 2008).

Všechny ostatní sledované toky jsou přítoky Mže. Prvním z nich, Hamerský potok, pramení na svahu vrchu Čupřina v dyleňské části Českého lesa. Nejprve opouští území ČR, protéká bavorským městečkem Mähring (okres Tirschenreuth), pod Mähringem se vrací na naše území. Od státní hranice až pod obec Broumov protéká hlubokým, zalesněným údolím, pod Broumovem pak poměrně značně odlesněným a mělkým údolím s mnoha zaniklými mlýny. Takto zvolna teče k jihovýchodu až

Výsledky ichtyologického průzkumu na lokalitách skorce vodního. V tabulce jsou uváděny počty odchycených jedinců.

Název lokality (číslo)/druh	AngA	AspA	BarA	BarU	CarA	CotG	EsoL	GobG	GymC	ChoN	LamP
Hamerský potok u signálky (1)	0	0	0	0	0	58	0	0	0	0	0
Hamerský potok v Brodě n. T. (2)	0	0	5	0	0	22	0	73	0	0	2
Hamerský potok v Karolině d. (3)	0	0	5	0	0	192	0	51	0	0	6
Hamerský potok u ústí do Mže (4)	0	0	2	0	0	203	0	6	3	0	0
Kosí potok u Tabákového Ml. (5)	0	0	3	0	0	35	0	44	0	0	0
Kosí p. u ústí Meziveského p. (6)	0	0	5	0	0	103	0	78	0	0	0
Kosí potok u Tomšova Mlýna (7)	0	0	0	0	0	86	0	38	0	0	0
Kosí p. u chatové osady K. P. (8)	0	0	11	0	0	99	0	32	0	0	0
Mže v Aglaině údolí (9)	0	0	0	0	0	72	0	0	0	0	1
Mže v aleji u minerálního prm. (10)	0	0	8	0	0	7	0	23	0	0	0
Mže u lávky pod Oldřichovem (11)	0	0	12	0	0	1	0	60	0	0	0
Mže u MVE Josefova Hut' (12)	0	0	0	0	2	52	0	20	0	0	0
Mže u sil. mostu ve Svojšíně (13)	0	0	2	0	0	34	0	46	0	5	0
Mže v Máchově údolí (14)	0	2	4	2	0	13	0	128	0	2	1
Mže v okolí jezu U Pičmana (15)	1	0	2	0	0	0	2	7	1	1	0
Úhlavka nad voj. Prostorem (16)	0	2	9	0	0	0	0	108	0	0	0
Úhlavka u železničního mostu (17)	1	2	4	0	0	1	3	51	0	0	0
Úterský p. u Dudákovského M. (18)	0	0	5	0	0	37	0	0	0	0	0
Úterský potok nad Mydlovary (19)	0	0	12	0	0	60	0	2	0	0	0
Úterský p. n. VN Hracholusky (20)	0	0	0	0	0	33	0	4	0	0	1
Celkem pro daný druh	2	6	89	2	2	1108	5	771	4	8	11

AspA bolen dravý (*Aspius aspius*)
SanL candát obecný (*Sander lucioperca*)
GobG hrouzek obecný (*Gobio gobio*)
Leul jelec jesen (*Leuciscus idus*)
LeuL jelec proudník (*Leuciscus leuciscus*)
LeuC jelec tloušť (*Leuciscus cephalus*)

GymC ježdík obecný (*Gymnocephalus cernuus*)
CarA karas stříbřitý (*Carassius auratus*)
TinT lín obecný (*Tinca tinca*)
ThyT lipan podhorní (*Thymallus thymallus*)
LamP mihule potoční (*Lampetra planeri*)
LotL mník jednovousý (*Lota lota*)

po město Planá, pod kterým se stáčí jižním směrem. Pod obcí Brod nad Tichou vstupuje do zaříznutého kaňonu (známého jako Karolina dolina) a zhruba po dalších třech kilometrech se zleva vlévá do Mže. Celková délka toku na okrese Tachov činí zhruba 29 km (Štefáček 2008).

Kosí potok, další významný levostranný přítok Mže, pramení na jihovýchodním

svahu hory Dyleň (940 m n. m.) v Českém lese, teče nejprve poměrně zvolna k východu, těsně míjí světoznámé Mariánské Lázně, pod kterými se stáčí k jihu. Po vstupu na území okresu Tachov se u Dolního Kramolína stáčí k východu a vstupuje do zalesněného, hluboce zaříznutého údolí. O několik kilometrů dále, pod Lazurovým vrchem, přibírá významný levostranný

LeuC	LeuI	LeuL	LotL	PerF	PhoP	PseP	RutR	SalF	SalT	SanL	ThyT	TinT	celkem na lokalitě
0	0	0	0	2	0	0	0	0	93	0	0	0	153
18	0	12	0	1	1	10	22	1	47	0	27	4	245
5	0	0	0	0	1	0	6	0	35	0	27	0	328
1	0	0	0	0	0	0	1	0	52	0	8	0	276
43	0	2	0	0	1	35	3	2	28	2	14	0	212
33	0	0	0	0	57	0	1	0	8	32	9	0	326
3	0	0	0	0	10	0	0	1	18	145	1	0	302
6	0	3	0	0	50	0	0	1	18	4	5	0	229
0	0	0	0	1	0	0	0	0	42	0	0	0	116
13	0	0	1	2	0	0	2	2	28	0	24	0	110
4	0	0	0	0	0	0	1	0	21	0	4	0	103
3	2	15	0	0	14	0	0	0	4	0	14	0	126
39	0	54	0	0	3	0	1	0	4	0	8	0	196
49	0	60	0	0	0	0	50	0	1	0	2	0	314
1	0	1	0	0	0	0	0	0	0	0	0	0	16
8	0	119	0	0	0	0	37	0	0	0	0	0	283
10	0	67	0	0	0	0	30	0	1	0	0	0	170
0	0	0	0	0	101	0	0	0	13	0	0	0	156
0	0	0	0	0	42	0	0	0	7	0	0	0	123
2	0	1	0	5	0	0	0	0	0	0	0	0	46
238	2	334	1	11	280	45	154	7	420	183	143	4	3830

BarA mřenka mramorovaná (*Barbatula barbatula*)

PerF okoun říční (*Percia fluviatilis*)

ChoN ostreřetka stěhovavá (*Chondrostoma nasus*)

BarJ parma obecná (*Barbus barbus*)

RutR plotice obecná (*Rutilus rutilus*)

SalT pstruh potoční (*Salmo trutta m. fario*)

SalF siven americký (*Salvelinus fontinalis*)

PhoP střevele potoční (*Phoxinus phoxinus*)

PseP střevlička východní (*Pseudorasbora parva*)

EsoL štika obecná (*Esox lucius*)

AngA úhoř říční (*Anguilla anguilla*)

CotG vranka obecná (*Cottus gobio*)

přítok, Jilmový potok, a stáčí se jižním směrem. Zaříznuté údolí neopouští, protéká městečkem Michalovy Hory, a plyne dále až po soutok se Mží (pod Vlčí horou). Celková délka toku na okrese Tachov je zhruba 25km (Štefáček 2008).

Jediným významným pravostranným přítokem Mže v okrese Tachov je říčka Úhlavka. Pramení na východním svahu hory

Přimda (848 m n. m.) u Velkých Dvorců, napájí rybník Peklo u Kundratic, později protéká městysem Stráž. Pod Stráží napájí významný Dlouhý (Bonětický) rybník a až po obec Prostiboř se vine poměrně mělkým, lučinatým údolím. Pod Prostiboří (hradem Kopec) vstupuje Úhlavka do hlubšího, zalesněného údolí, kde mimo jiné přijímá svůj nejvýznamnější přítok (Výrovský

potok, zleva), později protéká městečkem Kladruby (míjí zdejší známý Santiniho klášter) a po několika dalších kilometrech v hlubokém kaňonu se těsně před městem Stríbrem vlévá zprava do Mže. Celková délka toku je zhruba 41 km (Štefáček 2008).

Posledním z pětice našich toků je Úterský potok, poslední významný levostranný přítok Mže v okrese Tachov. Pramení u Nežichova v okrese Karlovy Vary, napájí Blažejský rybník, pod obcí Branišov vstupuje do hlubokého, kaňonovitého údolí. Protéká městečkem Úterý, na území okresu Tachov vstupuje na soutoku s Nezdeckým potokem u Bezdržic. Pokračuje i nadále hlubokým zalesněným údolím, u hradiště Šipín přijímá zprava významný přítok Hadovku, pak protéká obcí Mydlovary a poněkud širším údolím pod touto obcí se vine až pod Trpísty, kde se vlévá do vodní nádrže Hracholusky. Tato vodní nádrž zároveň překrývá původní soutok Úterského potoka a Mže u obce Blahousty. Celková délka toku na okrese Tachov činí zhruba 24 km, tok ovšem na značné části tohoto úseku tvoří hranici okresů Tachov a Plzeň – sever (Štefáček 2008).

Z ichtyologického hlediska je možné říci, že podle tradičního dělení na rybí pásma, zavedeného našim ichtyologem Antonínem Fričem, patří všechny autorem sledované toky do pstruhového pásma, přičemž střední a dolní úsek Mže, stejně jako dolní úseky jejích přítoků, patří do pásma lipanového. Parmové ani cejnové pásmo se na sledovaných tocích v okrese Tachov nevyskytují (Hrabě a kol. 1973).

Předkládané výsledky byly získány v souvislosti s vypracováním autorovy diplomové práce (Liška 2021), která se věnovala potravnímu chování skorce vodního na řekách v okrese Tachov. Skorec vodní je jedním z našich nejzajímavějších zpěvných ptáků, je to náš jediný pěvec (a jeden z mála na světě), který získává potravu pod vodní

hladinou – aktivním lovem akvatické kořisti. Z odsedávek v korytě toku (z vody vyčnívající kameny či dřeva) skáče skorec do vody a loví zde při krátkých, několikasekundových ponorech larvy vodního hmyzu (jepice Ephemeroptera, chrostíci Trichoptera, vážky Odonata, pošvatky Plecoptera atd.), vodní koryše (blešivci *Gammarus* atd.), a přinejmenším v některých obdobích roku zřejmě i drobné rybky (v našich podmínkách zejména vranku obecnou *Cottus gobio* – vranky relativně špatně plavou pro chybějící plynový měchýř, právě proto jsou pro skorce relativně snadno ulovitelné). Příjem rybí potravy je podle výsledků zahraničních studií i vlastních pozorování autora zřejmě častější v období náročnějším na příjem vápníku (počátek snášení vajec u samic), či v období nedostatku potravy (zima), kdy je ryba rozhodně výhodnější kořistí (Liška 2021). Odlovy ryb v teritoriích skorce vodního byly prováděny právě pro potvrzení či vyvrácení hypotézy, zda skorci ve svých teritoriích preferují jako svá loviště právě na ryby (vranky) bohaté úseky. Vzhledem ke komplikacím způsobeným pandemií nového typu koronaviru v sezóně 2020 nebyly výsledky ichtyologického výzkumu nakonec zahrnuty do autorovy diplomové práce, nicméně právě v současné době probíhá jejich analýza pro potřeby publikace odborného článku na toto téma. S výsledky této analýzy se jistě v budoucnu seznámí i čtenáři tohoto časopisu. Samotné výsledky ichtyologického průzkumu jsou nicméně podle našeho názoru hodny publikace, proto jsme se rozhodli předložit je čtenářům samostatně.

Metodika práce byla poměrně jednoduchá. Autor sledoval potravní chování skorce vodního v celkem dvaceti skorcem obsazených teritoriích v okrese Tachov (Mže 7, Hamerský potok 4, Kosí potok 4, Úterský potok 3, Úhlavka 2–10 v sezóně 2019 a 10 v sezóně 2020, viz mapa), přičemž v každém teritoriu vytýčil osm předpokládaných lovišť

skorce vodního (obvykle mělké, kamenité, rychle tekoucí úseky) a čtyři kontrolní stanoviště (typicky hlubší, pomalu tekoucí úseky s písčítým či bahnitým dnem). Každý z těchto úseků měřil deset metrů a byly v něm zjištěny charakteristiky dna, fyzikálně-chemické charakteristiky vodního toku, potravní nabídka bezobratlých a potravní nabídka ryb. Tyto charakteristiky byly následně srovnány s daty o přítomnosti skorce v jednotlivých úsecích v rámci teritoria s cílem vytvořit model ideálního loveckého stanoviště skorce vodního (Liška 2021). Odchyty ryb byly prováděny v podzimním období (říjen – prosinec), a to za použití elektrického agregátu. V každém desetimetrovém úseku bylo provedeno patnáct loveckých pokusů s cílem prolovit co největší část úseku a pokrýt všechna jeho významná mikrostanoviště. Všechny odchycené ryby byly měřeny s přesností na půl centimetru a následně ihned vypouštěny zpět do vodního toku. Na tomto místě by autor práce rád poděkoval všem, kteří se na odchycích podíleli: v první řadě RNDr. Mileně Prokopové, PhD. (AOPK ČR, RP Správa CHKO Český les), Ing. Hynku Dortovi (Český rybářský svaz Plzeň) a Jaroslavu Voglovi (Český rybářský svaz Plzeň), bez jejichž obětavosti a pochopení by tento výzkum nebylo vůbec možno realizovat, i dalším pomocníkům, kteří rovněž přiložili ruku k dílu (jako pomocní lovci či zapisovatelé): Ing. Kateřině Markové (AOPK ČR, RP Správa CHKO Český les), Karolíně Mrázkové (Katedra zoologie, PřF Jihočeské univerzity) a v neposlední řadě svému tatínkovi, Martinu Liškovci st.

Celkem bylo v rámci výzkumu elektrickým agregátem odchyceno 3 830 jedinců ryb celkem 24 druhů ryb (viz tabulka na str. 54). Z hlediska počtu jedinců byla nejbohatší lokalita Hamerský potok v Karolíně dolině (328 ex.), z hlediska počtu druhů pak lokalita Hamerský potok v Brodě nad Tichou (14 druhů), byť toto číslo bude zřejmě

ovlivněno přítomností druhů uniklých z nedávno vypuštěného Anenského rybníka u Plané. Naopak nejchudší lokalitou z hlediska počtu jedinců byla Mže v okolí jezu u Pičmana (16 ex.), což bylo zřejmě způsobeno komplikovanými loveckými podmínkami na této lokalitě (velká hloubka). Z hlediska počtu druhů byla nejchudší lokalita Hamerský potok u signálky (3 druhy), ačkoliv i tam se vyskytoval jeden netypický druh, okoun říční *Perca fluviatilis*. Vypouštění rybníků v době výlovů mělo významný vliv na přítomnost některých druhů ve sledovaných tocích – detaily viz komentáře k jednotlivým druhům. Poznámky k ekologii a rozšíření druhů v rámci ČR byly převzaty z práce Lubomíra Hanela a Stanislava Luska (2005).

Mihule potoční *Lampetra planeri*

V tomto případě, jak jistě mnozí čtenáři vědí, nejde o rybu, ale o zástupce kruhoústých (Cyclostomata). Jde o dobrý indikátor kvality vody, proto je cenné, že se mihulí podařilo nalézt na pěti lokalitách (Hamerský p. v Brodě n. Tichou a Karolíně dolině, Mže v Aglaině a Máchově údolí, Úterský p. nad VN Hracholusky). Pro vývoj larev jsou nutné písčité náplavy, což též omezuje možnosti výskytu mihulí. Larvy nedokáží přežít v regulovaných tocích.

Úhoř říční *Anguilla anguilla*

Tento všeobecně známý a gastronomicky oblíbený druh ryby je v naší oblasti (a na drtivé většině území ČR) závislý na umělém vysazování. Přirozené migraci ze Sargasového moře brání migrační bariéry – přehradky a jezy. Námí odchycení jedinci (po jednom na Mži v Máchově údolí a na Úhlavce u železničního mostu) pocházejí tedy s největší pravděpodobností z násad vysazovaných do vod sportovními rybáři.

Plotice obecná *Rutilus rutilus*

Známa plevelná ryba, rozšířená na velké části našeho území, o čemž svědčí



Pstruh potoční, foto M. Jiran.

i předkládaná data z Tachovska (výskyt na 11 lokalitách). Nejpočetněji se vyskytovala na Mži v Máchově údolí (50 ex.) a na obou úsecích na Úhlavce (37 ex. na lokalitě nad vojenským prostorem, 30 ex. u železničního mostu). Přinejmenším v některých případech se může jednat o jedince uprchlé z vypuštěných rybníků, ve větších tocích (Mže) ale budou populace samostatné.

Jelec proudník *Leuciscus leuciscus*

Opět poměrně široce rozšířený druh (zjištěn na celkem 10 lokalitách). Zjevné je těžiště výskytu tohoto druhu na středním a dolním toku Mže a na Úhlavce (nejbohatší lokalita Úhlavka u železničního mostu – 119 ex.). Hojný výskyt na Úhlavce (z hlediska kvality vody nejhorší ze sledovaných toků) je poněkud v rozporu s popisovanou náročností jelce proudníka na obsah rozpuštěného kyslíku ve vodě.

Jelec tloušť *Leuciscus cephalus*

Plošně nejrozšířenější z jeliců (chyběl pouze na Hamerském potoce u signálky, na Mži

v Aglaině údolí a na Úterském potoce u Dudákovského Mlýna a nad Mydlovary). Nejpočetnější výskyt zjištěn na Mži v Máchově údolí (49 ex.). Výskyt plně koresponduje s daty ze zbytku našeho území, podle některých autorů je právě jelec tloušť naší nejrozšířenější rybou.

Jelec jesen *Leuciscus idus*

Třetí z našich druhů jeliců byl v rámci našeho výzkumu nalezen pouze na jediné lokalitě (2 ex. na Mži u MVE Josefova Hut'), výskyt zřejmě souvisí s vypouštěním rybníků v okolí Plané (viz dále). I na zbytku našeho území je to daleko nejvzácnější druh jelce, je totiž vázaný na hlubší, pomalu tekoucí dolní toky větších řek – do rybníků je někdy vysazován jako doplňková ryba.

Střevle potoční *Phoxinus phoxinus*

Jedno z nejpříjemnějších překvapení tohoto výzkumu – výskyt střevle je na okrese Tachov podstatně hojnější, než bylo u tohoto bioindikátoru, který si v posledních desetiletích prošel prudkým úbytkem,



Vzácná mihule potoční, dospělý metamorfovaný jedinec, foto M. Jiran.

očekáváno. Vyskytovala se na celkem deseti lokalitách, nejpočetnější výskyt byl v zachovalých úsecích horních toků (Úterský potok u Dudákovského Mlýna – 101 ex., Kosí potok u ústí Meziveského potoka – 57 ex., u chatové osady Kosí potok – 50 ex.).

Bolen dravý *Aspius aspius*

Naši jedinou dravou kaprovitou rybu jsme našli na třech lokalitách, které se v souladu s biotopovými nároky tohoto druhu nacházely na dolních tocích Mže, resp. jejího přítoku Úhlavky. Bylo odchyceno celkem šest jedinců (po dvou na Mži v Máchově údolí a na obou úsecích na Úhlavce). V posledních letech dochází v ČR k úbytku tohoto druhu, každá lokalita s jeho výskytem má tedy svůj význam.

Lín obecný *Tinca tinca*

Další obecně známá ryba, hojně chovaná v rybnících a zejména v minulosti masivně vyvážena jako delikatesa do zemí západní Evropy (Německo, Rakousko, Itálie). Chladné a rychle tekoucí vody okresu

Tachov nevyhovují výskytu etablovaných populací, i jediný výskyt zjištěný naším výzkumem souvisí s vypouštěním (výlovem) chovného rybníka Anenský u Plané (Hamerský potok v Brodě nad Tichou – 4 ex.)

Ostroretka stěhovavá *Chondrostoma nasus*

Zajímavá ryba, původně se v ČR vyskytující pouze v řekách povodí Dunaje a Odry, v povodí Labe je ale na některých místech vysazována sportovními rybáři. To je zřejmě i případ námi zjištěného výskytu na středním a dolním toku Mže (odchyceno 5 ex. na Mži ve Svojšíně, dále 2 ex. v Máchově údolí a 1 ex. u jezu U Pičmana). Zajímavostí tohoto druhu je, že jde o naši jedinou rybu žijící se převážně řasovými nárosty.

Střevlička východní *Pseudorasbora parva*

Invasní druh zavlečený do Evropy z okolí čínského města Wu-chan, šíří se následně s nasazovaným plůdkem býložravých ryb (amur bílý *Ctenopharyngodon idella* apod.). Námi zjištěné výskyty souvisí zřejmě s vypouštěním rybníků při výlovech (Kosí

potok u Tabákového Mlýna – 35 ex., zřejmě pocházejících z rybníka Regent; Hamerský potok v Brodě nad Tichou – 10 ex., zřejmě pocházejících z Anenského rybníka).

Hrouzek obecný *Gobio gobio*

Druhý nejpočetnější druh odchytů (celkem odchyceno 771 ex.), chyběl pouze na třech lokalitách (nejhořejší úseky toků – Hamerský potok u signálky, Mže v Aglaině údolí, Úterský potok u Dudákovského Mlýna). Daleko nejpočetnějšími lokalitami byly Mže v Máchově údolí a Úhlavka u železničního mostu (128, resp. 108 ex.). Hojnost druhu je v souladu s daty ze zbytku území ČR.

Parma obecná *Barbus barbus*

Všeobecně známá, sportovními rybáři velmi oblíbená, snadno rozpoznatelná ryba, zjištěná v našem okrese pouze na jediné lokalitě (odchyceni 2 ex. na řece Mži v Máchově údolí). Typický druh širších podhorských řek, na tocích sledované oblasti zřejmě na hranici svého rozšíření (lze očekávat poněkud hojnější výskyt například na Mži pod VN Hracholusky).

Karas stříbřitý *Carassius auratus*

Původně východoasijský druh, který se v poslední době šíří Evropou (stejně jako střevlička východní, viz výše). Má obrovský invazivní potenciál, podpořený schopností asexuálního rozmnožování, v současné době vytlačuje původního karasa obecného *Carassius carassius*. Zjištěn na jediné lokalitě (odchyceni 2 ex. na Mži u MVE Josefova Hutě, výskyt zřejmě související s vypouštěním některého z rybníků na Plánsku či Tachovsku).

Mřenka mramorovaná *Barbatula barbatula*

Obecně známá, v minulosti gastronomicky využívaná ryba („grundle“), hojně rozšířená po celém území ČR, což platí i pro území okresu Tachov. Nalezena na celkem

patnácti lokalitách, nikde ale nebyla příliš početná – nejvyšší početnost byla zjištěna na Mži u lávky pod Oldřichovem a na Úterském potoce nad Mydlovary – v obou případech odchyceno 12 ex., v těsném závěsu je pak lokalita Kosí potok u chatové osady Kosí potok – odchyceno 11 ex.

Štika obecná *Esox lucius*

Naše zřejmě nejhojnější a nejznámější dravá ryba byla v rámci našeho výzkumu zjištěna na dvou lokalitách (Mže v okolí jezu U Pičmana – 2 ex., Úhlavka u železničního mostu – 3 ex.). Výskyt odpovídá popisovaným biotopovým nárokům druhu, vyžadujícího poněkud teplejší vodu a členité břehy s dostatkem úkrytů. Očekávání, že budou odchyceny další štiky v souvislosti s výlovu rybníků, se nepotvrdilo.

Pstruh potoční *Salmo trutta m. fario*

Třetí nejpočetnější ryba odchytů (celkem odchyceno 420 ex.) chyběla pouze na krajních dolních tocích (Mže v okolí jezu U Pičmana, Úhlavka u železničního mostu a Úterský potok nad VN Hracholusky). Daleko nejbohatší lokalitou je Hamerský potok u signálky, kde bylo odchyceno 93 ex. – to dokazuje zachovalost a kvalitu vody tohoto toku. Na této lokalitě je vyvinuto typické horní pstruhové pásmo pouze se dvěma druhy – pstruhem a vrankou.

Siven americký *Salvelinus fontinalis*

Nepůvodní, hospodářsky významný vysazovaný druh (ceněný pro odolnost k poklesu pH), výskyty na sledovaných tocích zřejmě souvisí s únikem sivenů z rybníků při výlovech. Odchycen víceméně jednotlivě na celkem pěti lokalitách (Hamerský potok v Brodě nad Tichou, Kosí potok u Tabákového Mlýna, Kosí potok u Tomšova Mlýna, Kosí potok u chatové osady Kosí potok, Mže v aleji u minerálního pramene).

Lipan podhorní *Thymallus thymallus*

Poměrně široce rozšířený (zjištěn na dvánácti lokalitách) a do určité míry překvapivě i poměrně hojný druh. Zajímavá je každopádně úplná absence druhu na Úterském potoce a Úhlavce, chyběl také na dolní Mži a nejhořejších úsecích Hamerského potoka a Mže. Nejbohatší lokality byly nalezeny na Hamerském potoce (v Brodě nad Tichou a v Karolině dolině – v obou případech odchyceno po 27 ex.).

Mník jednovousý *Lota lota*

Ikonická ryba našich řek – jediná naše treskovitá ryba, v současné době čelící vážnému úbytku lokalit i početnosti. To potvrzují i data z Tachovska, uloven byl jediný jedinec, a to na Mži v aleji u minerálního pramene. Výsledky ovšem mohou být ovlivněny zaměřením výzkumu na vranku – nebyly systematicky prolovovány břehové úkryty oblíbené mníkem. Zajímavostí je, že sádky ČRS v Tachově se úspěšně věnují umělému odchovu mníka.

Vranka obecná *Cottus gobio*

Hlavní cílový druh odchytů a zároveň jejich nejpočetnější druh (odchyceno 1 108 ex.), vysoký počet je ale zřejmě ovlivněn právě zaměřením výzkumu na tento druh. Vranka chyběla pouze na dolní Mži (okolí jezu U Pičmana) a na Úhlavce nad vojenským prostorem. Nejpočetnější byly vranky naopak na Hamerském potoce u ústí do Mže (203 ex.), na Hamerském potoce v Karolině dolině (192 ex.) a na Kosím potoce u ústí Meziveského potoka (103 ex.).

Candát obecný *Sander lucioperca*

Výskyt tohoto druh byl zcela zjevně ovlivněn únikem vysazených candátů při výlovu rybníka Regent u Chodové Plané (Dolního Kramolína). Candáti byli zjištěni pouze na Kosím potoce, a to na všech čtyřech sledovaných lokalitách: u Tabákového Mlýna (2 ex.), u ústí Meziveského potoka (32 ex.), u Tomšova Mlýna (145 ex.) a u chatové

osady Kosí potok (4 ex.). Vzhledem ke stejnověkosti všech odchycených jedinců je jasné, že šlo o čerstvě vysazenou násadu.

Okoun říční *Perca fluviatilis*

I výskyt okouna, dalšího obecně známého druhu ryby, je výrazně ovlivněn úniky z lovených rybníků. Okouni byli zjištěni celkem na pěti lokalitách, nejpočetněji na Úterském potoce nad VN Hracholusky (5 ex.). Zajímavostí je výskyt dvou okounů na Hamerském potoce u signálky, tito jedinci velmi pravděpodobně unikli z rybníků u osady Treppenstein na německé straně hranice.

Ježdík obecný *Gymnocephalus cernuus*

Opět platí, že výskyt ježdíka obecného souvisí v naší oblasti s výskytem v rybnících, kam se dostává velmi pravděpodobně s násadou chovaných ryb. Ježdíci byli odchyceni na dvou lokalitách (Hamerský potok u soutoku se Mží – 3 ex., Mže v okolí jezu U Pičmana – 1 ex.). Zajímavé je, že nebyl zjištěn výskyt ježdíků v Kosím potoce, přes nedávno potvrzený hojný výskyt tohoto druhu v rybníce Regent (Bytel 2013) – výlov Regentu je do potoka nevyplavil.

Použitá literatura:

Bytel J. (2013). Nález slunečnice pestré a ježdíka obecného v rybníku Regent u Mariánských Lázní. – Arnika, 2013(1): 6–8.

Hanel L. a Lusk S. (2005): Ryby a mihule České republiky: rozšíření a ochrana. Český svaz ochránců přírody Vlašim, Vlašim.

Hrabě S., Oliva O. a Opatrný E. (1973): Klíč našich ryb, obojživelníků a plazů. Státní pedagogické nakladatelství, Praha.

Kús E. (2018): Ryby a mihulovci Českého lesa. – Český les, 2018(17): 34–43.

Liška M. (2021): Potravní chování skorce vodního (*Cinclus cinclus*) na tocích okresu Tachov. Diplomová práce. Přírodovědecká fakulta Jihočeské univerzity v Českých Budějovicích.

Štefáček S. (2008): Encyklopedie vodních toků Čech, Moravy a Slezska. Baset, Praha.

Plavuň vidlačka *Lycopodium clavatum*, foto J. Juráková.



(PR) OSTRŮVEK BIODIVERZITY

v moři hospodářského lesa

Autor: **Zuzana Blažková**

PŘÍRODNÍ REZERVACE OSTRŮVEK NA TACHOVSKU SE STALA PŘEDMĚTEM MAPOVÁNÍ FAUNY A FLÓRY NA ÚZEMÍ CHRÁNĚNÉ KRAJINNÉ OBLASTI ČESKÝ LES¹. V REZERVACI SE SEŠLI V LETECH 2019 A 2020 NEZÁVISLE NA SOBĚ LICHENOLOG ONDŘEJ PEKSA, ENTOMOLOG ZDENĚK PAPOUŠEK A BOTANIK LUBOŠ VRÁTNÝ, ABY PROVEDLI INVENTARIZACI ZDEJŠÍCH LIŠEJNÍKŮ, HMYZU A ROSTLIN, A JEJICH BĀDÁNÍ PŘINESLO SVĚ PLODY. A ŽE JICH BYLO NEMÁLO!

Zejména lišejníky se ukázaly jako velmi bohatá skupina. Ondřej Peksa na skromné rozloze lehce přesahující 12 ha objevil 90 druhů, dalších 19 druhů udává z PR Ostrůvek Národní výskytová databáze mechorostů a lišejníků ČR – DaLiBor. Je na místě zmínit, že lišejníky jsou velmi neobvyklým organismem. Učebnice stroze popisují, že jde o symbiózu houby a řasy či sinice. To ovšem zdaleka nevystihuje vše, co se v průměrném lišejníku děje. Základní houba může být geneticky různorodá a stejně tak fotosyntetizující partner. V jednom lišejníku často najdeme několik různých druhů stejného rodu, dokonce i různých rodů hub, řas i sinic. Není divu, že lichenolog Ondřej Peksa je považuje spíše za ekosystémy.

Z druhového výčtu patří plných 21 %, tj. 24 druhů na Červený seznam lišejníků (Liška a Palice 2010). Za zmínku

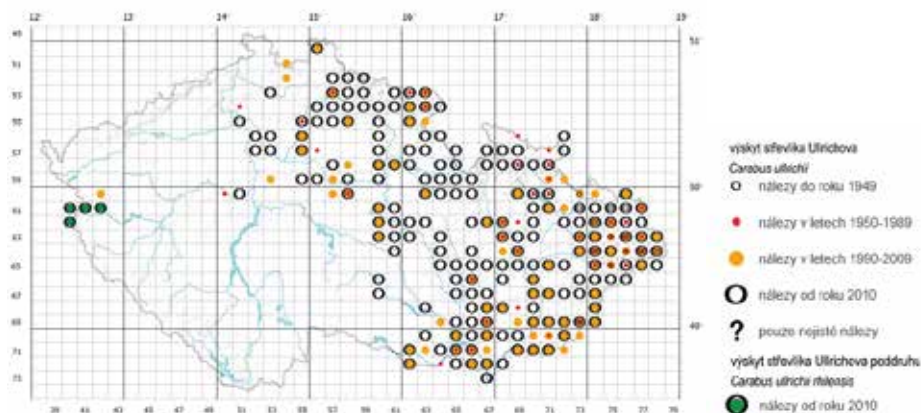
1) Projekt „Monitoring a mapování vybraných druhů rostlin a živočichů a inventarizace maloplošných zvláště chráněných území v národně významných územích v ČR“. Zdrojem financí je Operační program Životní prostředí, nositelem projektu je Agentura ochrany přírody a krajiny ČR.

stojí především misnička *Lecanactis abietina*, která obrůstá báze starých smrků a jedlí, a na území CHKO Český les se vyskytuje pouze v přírodních rezervacích Ostrůvek a Diana. Zajímavá je i houboplodka *Mycoblastus sanguinarius*, která se vyskytuje v přirozených horských lesích, kde vyhledává staré smrky a jedle. V PR Ostrůvek ovšem našla zalíbení v koruně buku. Na borce letitých klenů a buků byly nalezeny jadernička *Pyrenula nitida* a cecatka *Thelotrema lepadinum*. Dále Ondřej Peksa v PR Ostrůvek objevil čtyři druhy, jejichž výskyt na území ČR lze popsat jako velmi vzácný. V případě kryptovky *Gyalecta ophiopora* je známé rozšíření u nás omezeno jen na tuto rezervaci. Terčovka *Hypotrachyna afrorevoluta* byla v předešlých letech nalezena také na Rokycansku a Liberecku. Ondřej Peksa spojuje její současné nálezy s lepší kvalitou ovzduší po odsíření elektráren na konci 90. let 20. století. Kreskovec *Opegrapha trochodes* byl vyjma této rezervace nalezen v Beskydech a Žofinském pralese. Poprášenka *Sclerophora amabilis* je známá pouze ze Šumavy, kde stejně jako v PR Ostrůvek vyhledává přírodu blízké lesní porosty.

Vzácné nálezy přitom nejsou soustředěny jenom do jádra rezervace. Jako značně hodnotné se ukázaly i dílčí části ochranného pásma a hospodářských lesů v jeho okolí. Kupříkladu, výše zmíněná kryptovka *G. ophiopora* je soustředěna v severní části ochranného pásma a zasahuje i do porostů mimo něj. Sem patří i podmáčená smrčina, ve které se usídlila misnička *L. abietina*. Cenným prostředím se ukázal být pás rozvolněného bukového porostu na jihu území, který protíná rezervaci od jejího jádra až za hranice ochranného pásma.

Místní zásoba mrtvého dřeva, a to jak stojící torza tak ležící kusy, hostí, v poměru vůči velikosti a izolovanosti území rezervace, relativně pestrý výběr fauny hmyzu. Inventarizaci hmyzích druhů provedl v roce 2020 entomolog Zdeněk Papoušek. Významným a zpola očekávaným objevem byl zvláště chráněný střevlík Ullrichův *Carabus ullrichii*, poddruh *rhilensis*. Areál výskytu tohoto brouka zahrnuje rakouské Alpy, Maďarsko, Balkán a ... Tachovsko v Západních Čechách (viz mapa rozšíření níže). Pestrý byl výčet brouků zahrnutých v Červeném

Výskyt střevlíka Ullrichova *Carabus ullrichii* v ČR podle záznamů v ND OP. Tento střevlík je poměrně široce rozšířený především ve východní části republiky, jeho poddruh *rhilensis* se u nás zdržuje jen v oblasti Tachovska. Kartografická prezentace © AOPK ČR, podkladová data © ČÚZK, 2021.





Samice dřevomila *Hylis cariniceps*, foto I. Jeniš.



Lišejník cecatka *Thelotrema lepadinum*, foto O. Peksa.



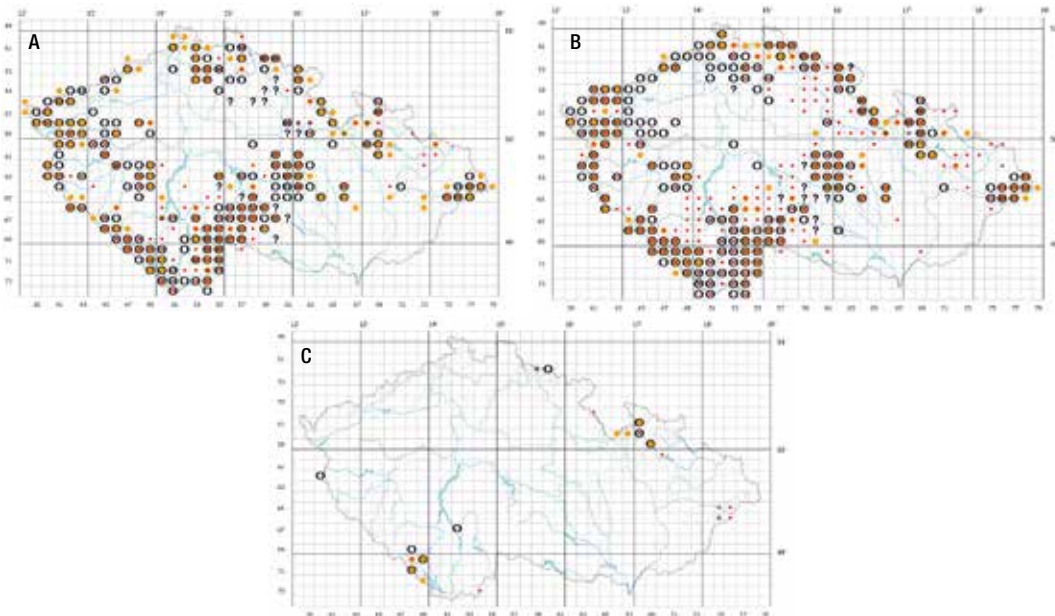
Přírodní rezervace Ostrůvek, foto M. Kašparová.

seznamu bezobratlých (Hejda a kol. 2017). Řada z nich se nadto honosí trefnými českými názvy, jako například potemník zvaný kůrař maďalový *Corticеus unicolor* a dřevomilové *Hylis cariniceps* a *Xylophilus corticalis*. Výše popsaní zástupci představují typickou faunu vázanou na mrtvé, rozkládající se dřevo. Jiným vzácným druhem je, opět příhodně pojmenovaný, hubojed *Cis dentatus*. Ten ke svému životnímu cyklu potřebuje zachovalé přírodě blízké porosty bučin a smrkových bučin, kde vyhledává stromové houby ze skupiny chorošovitých. V rezervaci ovšem najdeme nejen druhy závislé na lesním prostředí. Zdeněk Papoušek zde objevil krytohlava *Cryptocephalus pallifrons*. Tato nevelká mandelinka, řazená v červeném seznamu mezi kriticky ohrožené druhy, obývá spíše podmáčená nelesní stanoviště, jako jsou louky a paseky. Zde ji s vydatnou dávkou štěstí najdeme na listech bříz.

Špatně přístupné území PR Ostrůvek se

honosí vskutku vlastnostmi skutečného pralesa. To potvrdily i nálezy Luboše Vráněného v oblasti mechů a plavuní. Plavuně jsou prastarou skupinou cévnatých rostlin, která byla u toho, když začali první čtvernozí obratlovci zkoumat suchou zem. Od té doby uplynulo skoro 400 milionů let, plavuně se mezitím výrazně zmenšily – z velikosti průměrného stromu na průměrnou bylinu, ale stále je najdeme napříč různými prostředími. Sucho, vlhko, zima, teplo, plavuně se přizpůsobily s výjimkou Antarktidy všem kontinentům. PR Ostrůvek hostí tři druhy plavuní – plavuň pučivou *Lycopodium annotinum*, plavuň vidlačku *L. clavatum* a vranec jedlový *Huperzia selago*. Obě plavuně jsou evropsky významnými druhy, plavuň pučivá je navíc zákonem chráněný ohrožený druh². Vranec jedlový je zákonem chráněný druh² a najdeme jej i na Červeném seznamu cévnatých rostlin (Grulich a Chobot 2017). Za zmínku stojí, že vrance obsahují alkaloid selagin, který po požití alkoholu vyvolává úporné zvracení. V Rusku

2) Podle vyhlášky č. 395/1992 Sb. se zvláště chráněné druhy v ČR rozdělují do kategorií kriticky ohrožený, silně ohrožený a ohrožený.



● nálezy do roku 1949, ● nálezy v letech 1950-1989, ● nálezy v letech 1990-2009, ○ nálezy od roku 2010, ? pouze nejisté nálezy

Výskyt rašelíníku člunkolitého (a), r. Girgensohnova (b) a křížítka vystoupavé (c) v ČR podle záznamů v ND OP. Křížítka představuje poměrně významný nález pro Český les, který podtrhuje zachovalý přírodně blízký charakter území PR Ostrůvek. Kartografická prezentace © AOPK ČR, podkladová data © ČÚZK, 2021.

se dokonce testoval jako alternativa antabusu pro léčbu alkoholiků. V rezervaci najdeme i dva evropsky významné druhy mechů – rašelíníků – r. člunkolitý *Sphagnum palustre* a r. Girgensohnův *Sphagnum girgensohnii*. Z mechů je ale zajímavější křížítka vystoupavá *Lophozia ascendens*, která je „pouze“ na Červeném seznamu mechorostů (Kučera a kol. 2012), ale její výskyt v ČR je mnohem vzácnější než u výše zmíněných rašelíníků (viz mapy rozšíření výše).

Malá, odlehlá a špatně přístupná PR Ostrůvek je vskutku ostrůvkem biodiverzity v moři hospodářských smrčín. Stávající bezzásahový režim zajistil nerušený koloběh zániku a obnovy porostů s dostatkem mrtvého dřeva, které je nezbytné pro místní vzácnou faunu a flóru. Na tom se ostatně shodla celá trojice výzkumníků, podobné názory mají i v otázce rozšíření rezervace. Nyní je řada na ochraně přírody, ale i správcích lesa, jak se k těmto úvahám postaví...

Použitá literatura a zdroje:

AOPK ČR 2021. Náleznová databáze ochrany přírody. [online]. [cit. 2021–10–04]. Dostupné online <http://portal.nature.cz>.

Atlas českých lišejníků. [online]. [cit. 2021–10–04]. Dostupné online – dalib.cz

Grulich V. a Chobot K. [eds] (2017): Červený seznam ohrožených druhů České republiky. Cévnaté rostliny. – Příroda, Praha 35: 1–178.

Hejda R., Farkač J. a Chobot K. [eds.] (2017): Červený seznam ohrožených druhů České republiky. Bezobratlí. – Příroda, Praha 36: 1–612.

Kučera J., Váňa J. a Hradílek Z. (2012): Bryophyte flora of the Czech Republic: Updated checklist and Red List and a brief analysis. – Preslia 84: 813–850.

Liška J. & Palice Z. (2010): Červený seznam lišejníků ČR. – Příroda 29: 3–66.

Papoušek Z. (2021): Inventarizační průzkum PR Ostrůvek, Saproxylický hmyz a epigeičtí predátoři – MS. [Závěreč. zpráva; depon. in: AOPK ČR, RP SCHKO Český les, Přimda.]

Peksa O. (2019): Lichenologický inventarizační průzkum PR Ostrůvek. – MS. [Závěreč. zpráva; depon. in: AOPK ČR, RP SCHKO Český les, Přimda.]

Vrátný L. (2020): Botanická inventarizace lokality PR Ostrůvek, flóristika. – MS. [Závěreč. zpráva; depon. in: AOPK ČR, RP SCHKO Český les, Přimda.]



Rodina husice nilské, foto P. Lang.

„Neobvyklé“ umístění **HNÍZDA HUSICE NILSKÉ** na Tachovsku

Autor: **Martin Liška** a **Dalibor Vosátka**

HUSICE NILSKÁ ALOPOCHEN AEGYPTIACA JE NEPOCHYBNĚ JEDNÍM Z NEJÚSPĚŠNĚJŠÍCH INVAZNÍCH PTAČÍCH DRUHŮ V EVROPĚ. JDE O PTÁKA O NĚCO MENŠÍHO NEŽ NAŠE PŮVODNÍ HUSA VELKÁ, POMĚRNĚ PESTŘE ZBARVENÉHO – NÁPADNÝMI URČOVACÍMI ZNAKY JSOU NAPŘÍKLAD ČISTĚ BÍLÉ PŘEDLOKTÍ (VIDITELNÉ V LETU), TMAVĚ HNĚDÁ „ŠKRABOŠKA“ KOLEM OČÍ ČI MATNĚ RŮŽOVOČERVENÉ NOHY A ZOBÁK (SVENSSON 2012).



Stromové hnízdo luňáka červeného obsazené v roce 2021 husicí nilskou, foto D. Vosátka.



Luňák červený je jeden z našich nejbarevnějších dravců, foto P. Lang.

Její výskyt se na našem kontinentu datuje od 17. století, kdy byla jako lovná zvěř vy-sazena v Anglii (Limbrunner a kol. 2013). Zpočátku bylo její šíření poměrně pomalé, nicméně v posledních několika desetiletích obsadily husice nilské značnou část západní a střední Evropy. Hojně jsou například v Nizozemsku, Dánsku a Německu, hnízdí ale například již i v Polsku a na Slovensku, s jasně patrnou tendencí šíření od západu na východ (Lensink 1998, Pačenovský a Lešová 2019, Stawarczyk a kol. 2017). I v ČR se dnes vyskytuje již na mnoha místech, s centrem rozšíření v severních, západních a jihozápadních Čechách (Jaška a Řepa 2017) – ve zřejmé návaznosti na rychle rostoucí západoevropské populace, doložené mimo jiné nálezy kroužkovaných ptáků, např. ze SRN (Klvaňa a Cepák 2020). Rozšířením husice nilské v ČR se zvláštním zřetelem na výskyt v západních Čechách se zabývali poměrně nedávno Pavel Řepa a Pavel Jaška v časopise *Sylvia* (Jaška a Řepa 2017). První

z autorů vřele doporučuje tento článek případným hlubším zájemcům o tento druh.

Tachovsko je jedním z prvních hnízdišť husice nilské v ČR. První a neúspěšné hnízdění proběhlo na rybníce Oběšený u Nového Dvora nedaleko Stráže v roce 2008 (Jaška a Řepa 2017), dnes pravidelně hnízdí na několika místech okresu (Anenské rybníky u Plané, rybník Vřesk u Brodu nad Tichou, Lihovarský rybník u Lhotky a další). Celková populace druhu v okrese Tachov a blízkém okolí dnes zřejmě činí zhruba deset hnízdících párů a i nadále roste (ČSO 2021, Liška vlastní pozorování).

Jakožto nepůvodní a invazivní druh dělá husice nilská vrásky evropským ornitologům, notoricky známé jsou informace o agresivním chování husic vůči ostatním vodním ptákům. Jako příklad uvedme usmrcení samice kachny divoké *Anas platyrhynchos* husicí nilskou na jezeře Kuchajda u Bratislavy (Pačenovský a Lešová 2019), či usmrcení čtyř mláďat husice liščí *Tadorna tadorna*

v Nizozemsku (Wymenga 1999). Z literatury jsou popisovány i souboje s dravci o potenciální hnízdiště – např. se sovou pálenou *Tyto alba* či luňákem červeným *Milvus milvus* i l. hnědým *M. migrans* (Gyimesi a Lensink 2010, Lensink 1999).

Právě luňáci nás vrátí k titulku článku – v letošním roce bylo poprvé na Tachovsku nalezeno stromové hnízdo husice nilské, a to v hnízdě luňáka červeného. 1. 7. 2021

ohlásil druhý z autorů tohoto článku nález hnízda luňáka červeného obsazeného husicí nilskou v lese na západním svahu kóty Lobatín (mezi Lhotou a Kurojedy). Téhož dne jsme společně navštívili toto hnízdiště (hnízdo se nachází na borovici lesní ve výšce kolem 20 metrů) a pozorovali samici sedící na hnízdě. O týden později (7. 7. 2021) byly pod hnízdem nalezeny vaječné blány a skořápky, mláďata byla tedy zřejmě vyvedena.

● ZPRÁVY SPRÁVY



ZA DOBRODRUŽSTVÍM U ZEMSKÉ HRANICE

Také v letošním roce jsme se mohli blíže seznámit s historií Českého lesa, v době sklářů i pohraničnicků. Dobrodružnou vycházkou dlouhou necelých sedmáct kilometrů ze Staré Knížecí Hutě až na bývalou vojenskou věž a dnes rozhlednu Havran, oživenou průtří mračen provedli účastníci novinář Antonín Hříbal. Pro německy hovořící byl zajištěn simultánní překlad.

ZA MOTÝLY DO ČESKÉHO LESA



Po loňském nezdaru, kdy se ze tří plánovaných „motýlích“ výprav konala pouze jedna, se počasí umoudřilo, a tak jsme se mohli vydat poznávat krásu motýlů na Šibeník za Přimdu, do zaniklého Horšína i k Černé Řece pod vedením Zuzany Blažkové, zoologa AOPK ČR – Regionální pracoviště Správa CHKO Český les. U „ulovených“ ohniváček – modrolesklého, modrolemeého, černočármeého, černo-skvrneého či černokřídlého – účastníci naplno ocenili důležitost latinského pojmenování, které není tolik podobné a tudíž matoucí.

Zajímavé je v tomto případě i umístění hnízda z geografického pohledu – nejbližší vodní plochy je bývalý kaolinový lom u silnice Nová Hospoda – Malovice (asi 600 m jižně), dále pak rybníky Silniční Lhotský a Pískový v okolí obcí Lhota a Nová Hospoda. Rodina s mláďaty nebyla ani na jedné z vodních ploch přes pravidelné kontroly zastížena, což oba autoři přikládají zřejmě predaci mláďat při náročné cestě od hnízda k vodě. Dle informací prvního z autorů jde o druhý dokumentovaný případ hnízdění husice nilské v dravčím hnízdě v ČR. Prvním byl nález obsazeného hnízda káně lesní *Buteo buteo* na dubu u Měcholup v okrese Klatovy v roce 2016 (ČSO 2021). V první chvíli byli oba autoři hnízděním husice nilské ve stromovém hnízdě velmi překvapeni, nicméně po prostudování západoevropské literatury je patrné, že tento způsob hnízdění nebude zřejmě nijak neobvyklý. Je popsán například i případ hnízdění husice nilské v hnízdě supy kapucína *Necrosyrtes monachus* v Jihoafrické republice (Thompson 2019).

První z autorů by v této souvislosti rád využil příležitosti obrátit se na (nejen) západočeské ornitology s prosbou o pozornost vůči hnízdištím husic nilských. Z našeho území chybí informace o umístění hnízd husic (drtivá většina hnízdění byla prokázána pozorováním čerstvě vyvedených mláďat, jak poukazuje i výše zmíněný článek kolegů Řepy a Jašky (2017). Informace o hnízdění husic nilských ve stromových hnízdech či dutinách by mohly mít i poměrně značný ochranný význam, jelikož konkurence ze strany tohoto invazního druhu by mohla na některé druhy dravců (typicky oba druhy luňáků), ale i jiné druhy (volavka popelavá *Ardea cinerea*) mít negativní vliv, jehož velikost ale nelze kvalifikovaně odhadnout bez dostateku údajů. Data tohoto typu mohou v budoucnu mít význam i pro reedice základní ornitologické literatury (Fauna ČR

apod.). Informace (i historické) o umístění hnízd husice nilské na našem území uvítá první z autorů na adrese liska@muzeumtachov.cz, či na poštovní adrese Muzea Českého lesa v Tachově (třída Míru 447, 347 01 Tachov).

Použitá literatura:

ČSO (2021): Faunistická databáze. Staženo z <http://avif.birds.cz> 11. 9. 2021.

Gyimesi A. a Lensink R. (2010): Risk analysis of the Egyptian Goose in the Netherlands. – Bureau Waardenburg, Wageningen.

Jaška P. a Řepa P. (2017): Hnízdění husice nilské (*Alopochen aegyptiaca*) v České republice v období 2006–2016 a detailní rozbor výskytu v Karlovarském a Plzeňském kraji. – *Sylvia* 53: 21–40.

Klvařna P. a Cepák J. (2020): Zpráva Kroužkovací stanice Národního muzea za rok 2019. – *Kroužkovatel*. 2020(30): 1–24.

Lensink R. (1998): Temporal and spatial expansion of the Egyptian Goose *Alopochen aegyptiacus* in The Netherlands, 1967–94. – *Journal of Biogeography* 25: 251–263.

Lensink R. (1999): Aspects of the biology of Egyptian Goose *Alopochen aegyptiacus* colonizing The Netherlands. – *Bird Study* 46: 195–204.

Limbrunner A., Bezzel E., Richarz K. a Singer D. (2013): Enzyklopädie der Brutvögel Europas. Franckh-Kosmos-Verlags, Stuttgart.

Pačenovský S. a Lešová A. (2021): O výskytu a hnízdění húsky štihlej (*Alopochen aegyptiaca*) na Slovensku. – *Tichodroma*. 2021(32). Dostupné z: doi:10.31577/tichodroma.2020.32.6.

Stawarczyk T., Cofta T., Kajzer Z., Lontkowski J. a Sikora A. (2017): Rzadkie ptaki Polski. Studio B&W Wojciech Janecki, Sosnowiec.

Svensson L. (2012): Ptáci Evropy, severní Afriky a Blízkého východu. 2., opr. a rozš. vyd. Ševčík, Plzeň.

Thompson L., Hickman C., Davies J. P., Fern F. a Downs T. C. (2019): A review of the use of birds' nests by Egyptian geese, including a breeding attempt in a hooded vulture nest. – *African Zoology* 54: 169–173.

Wymenga E. (1999): Nijlgans *Alopochen aegyptiacus* verdrinkt jonge Bergeenden *Tadorna tadorna*. – *Limosa* 72: 106–107.



DEN ČESKÉHO LESA

tentokrát v Horšově

V SOBOTU 11. ZÁŘÍ SE PO ROČNÍ „COVIDOVÉ“ PAUZE OPĚT USKUTEČNIL DEN ČESKÉHO LESA. SETKÁNÍ SE KONALO V ATRAKTIVNÍM PROSTŘEDÍ HORŠOVSKÉ OBORY A V AREÁLU ŠKOLNÍHO HOSPODÁŘSTVÍ SOŠ A SOU HORŠOVSKÝ TÝN. TŘINÁCTÝ ROČNÍK POD HESLEM „KOŇSKOU SILOU“ PŘIBLÍŽIL NÁVŠTĚVNÍKŮM UPLATNĚNÍ PRACOVNÍCH KONÍ V DNEŠNÍM LESNICTVÍ A ZEMĚDĚLSTVÍ. VELKÝ ÚSPĚCH SKLIDILI CHLADNOKREVNÍ KONĚ, KTERÍ SE SJELI Z RŮZNÝCH KOUTŮ ČECH A PŘEDVEDLI SVOU DOVEDNOST A SÍLU PŘI TAHÁNÍ KLÁD V SOUTĚŽI „O POHÁR ČESKÉHO LESA“.

Součástí programu byly projížďky oborou na koňském povelu a již tradiční soutěže pro děti. Živo bylo i v letohrádku Annaburg, kde zástupci ČSOP Libosváry ukazovali dva živé jaky a návštěvníky seznamovali se svou prací při dlouhodobé péči o cenné přírodní lokality v regionu, se kterou jim

tato majestátní zvířata pomáhají. O kulturní program se postarali Dudáci z Českého lesa a Komedijanti z Tachova.

Pořadatelé a partneři: Plzeňský kraj, Lesy České republiky, s.p., Domažlické městské lesy, Sdružení vlastníků obecních a soukromých lesů, SOŠ a SOU Horšovský Týn,

Den Českého lesa tentokrát v Horšově

Agentura ochrany přírody a krajiny ČR, Dům přírody Českého lesa, Foistův statek, Město Horšovský Týn, Destinace Český les, ČSOP Sylva Lunae, ČSOP Libosváry,

Kolowratovy lesy, Město Přimda, Městys Klenčí pod Čerchovem, Revis Tachov, Royal Rangers a MAS Český les.



Foto J. Hrdá.



Foto J. Hrdá.



Foto P. Jířan.



Foto J. Hrdá.



Foto J. Hrdá.



Foto P. Jířan.



Foto J. Hrdá.



Kvetoucí prha chlumní v NPP Na Požárech, foto J. Juráková.

Tip na výlet

ZANIKLÝMI OSADAMI

Rozvadovska

Autor: **Václav Fred Chvátal**

DNEŠNÍ VÝLET JE URČEN JAK CYKLISTŮM, TAK PĚŠÍM TURISTŮM, KTERÝM NABÍDNEME ZKRÁCENOU ALTERNATIVU TRASY. NAŠE CESTA ZAČÍNÁ SEVERNĚ OD ROZVADOVA, VE VSI NOVÉ DOMKY. ODTUD SE VYDÁME ZÁPADNÍM SMĚREM PO CYKLOSTEZCE EV 13, SOUBĚŽNĚ S CYKLOSTEZKOU 2238.



Žulový mezník, označující kdysi hranici panství Losimthal, foto V. F. Chvátal.

Nové Domky, německy zvané Neuhäusl, měly na počátku 18. století už přes 400 obyvatel. Kostel Navštívení Panny Marie byl stavěn původně jako dřevěný koncem 18. století, zděnou stavbou byl nahrazen o čtyřicet let později hrabětem F. A. Libštejnským z Kolowrat. Hřbitov pod kostelem pochází rovněž z konce 18. století. Kostel i hřbitov byly zdevastovány za komunistického režimu. Kostel byl tehdy používán mimo jiné i k ustájení dobytka. S opravami kostela i hřbitova se začalo od 90. let 20. století, zejména z podnětu místních německých rodáků.

Práci Kolowratů ve vsi připomíná i dřevěná budova dnešního penzionu Hubert. Byla postavena z patentní montované dřevěné konstrukce vyrobené v podniku Jindřicha Kolowrata Krakovského ve 30. letech 20. století. Naproti ní stojí budova někdejší nechalně proslulé pohraniční stráže z dob komunistického režimu, jehož pád připomíná pomník otevření železné opony při naší další trase. Po ní opustíme Nové Domky

a pokračujeme směrem do vsi Hraničky (Reichenthal).

Sklárna zde existovala už v 1. polovině 18. století, stejně jako vysoká pec a železné hamry. Před 2. světovou válkou zde žilo přes tři stovky obyvatel, avšak po válce byla obec vysídlena. Dochovaly se zbytky budov a pomník padlých v 1. světové válce. Více se o historii Hraniček dozvíme z tabule naučné stezky, která místem prochází.

Protějškem Reichenthalu je německá ves Reichenau, do níž se odtud vydáme po cyklostezce EV13. Také tato obec je svými dějinami spojena se sklářstvím, huť zde existovala už v 16. století. V 19. století proslulo Reichenau výrobou dřevěných lžiček.

Svérázným "podnikatelským" oborem v příhraničních vsích na obou stranách hranice bylo po mnoho let pašování zboží.

Za Reichenau se trasa cyklostezky vine smíšenými lesy, znovu se přiblíží k hranici, ale na území Německa ještě zůstane, aby nás přivedla k hraničnímu přechodu ve vsi



Kostel v Nových Domcích ve 20. letech 20. století (pohlednice).



Kostel v Nových Dmcích 2021, foto V. F. Chvátal.

Waldheim, která je dnes součástí obce Georgenberg.

Přímo u přechodu stojí hostinec "Böhmerwald", který má starou tradici. Vypráví se, že zemská hranice procházela kdysi výčepem a hostinský čepoval jak německé, tak české pivo, a to v příslušných částech výčepu. Pokud se v tomto tradičním hostinci budeme chtít občerstvit, mějme na paměti, že má otevřeno jen v pracovních dnech od 9 do 18 hodin.

Historie obce Waldheim (česky Zahájí) sahá do počátku 17. století, kdy zde začalo sklářské podnikání, vyrostl zde zámek. Sklárna pokračovala v činnosti až do 20. století, kdy byla součástí firmy Kupfer & Glaser. Po 2. světové válce byla česká část osady Waldheim vysídlena a v 50. letech srovnána se zemí. Jen nevelké ruiny zámku jsou v lese dodnes patrné.

Překročíme hranici směrem do Čech a cyklostezka 2138 nás povede asi ½ km stoupáním po staré kamenité cestě k rozcestí u rybníka Zadní Zahájí. Odtud se budeme držet cyklostezky 2238 až do bývalé osady Stoupa (Alt Pocher). Její jméno svědčí o úzkém propojení místní historie se sklářským řemeslem. Byla pojmenována podle tzv. stoupy (něm. Pocher), tedy drtírny vápence pro sklárny. Osada sama vznikla na počátku 18. století.

Zde opouštíme cyklostezku 2238 a držíme se zelené značky naučné stezky "Sklářství v okolí Lesné". Na ní stojí za zastávku mimo jiné unikátně dochovaný leštící stroj na tabulové sklo. Jde o zbytek Arnoštovy leštírny, pojmenované po svém zakladateli, šlechtickém majiteli panství Waldheim (Zahájí), Arnoštu Antonínu Malovcovi.



Hostinec a hraniční přechod ve Waldheimu v roce 1981 na leteckém snímku, foto Bundespolizei.

Také ona patřila ve 20. století ke sklářské firmě Kupfer & Glaser. Pokračujeme po naučné stezce směrem na bývalou Novou Knížecí Huť a dále po cyklostezce 2174 do Staré Knížecí Huti, která je jedinou vsí bývalého panství Waldheim, která přežila vysídlení a devastaci sídel po zřízení železné opony.

Pokračujeme směrem k Lesné po cyklostezce 2138, na jejíž trase si můžeme udělat malou zajíždku, a to na rozcestí, kde stávala hájovna Rendezvous. Byla vystavěna za panství Windischgrätzů ve 2. polovině 19. století. Ještě v 90. letech 20. století zde byly patrné její zbytky, dnes už ji připomíná jen kamenná opěrná zeď a informační tabule s fotografiemi a nákresy.

Při silnici nedaleko zaniklé hájovny stával kdysi zvláštní "rozkročený" smrk, chráněný jako památný strom. Vzal z své na počátku

90. let 20. století, jeho torzo však dodnes můžeme spatřit ležící vedle silnice a patrně jsou i jeho dva "rozkročené" kmeny. Přirozeně se mění ve zdroj živin nových stromků, které na jeho rozkládajícím se dřevě vyrůstají.

Vrátíme se asi 300m na rozcestí "Jedlina" a vydáme se jihozápadním směrem po cyklostezce 2175, vedené po lesní cestě. Další asi sedm kilometrů projíždíme vesměs jehličnatými lesy. Do otevřené krajiny vyjedeme u další zaniklé vsi Žebráckého Žďáru (Petlarnbrand), již připomíná už jen pomník místních mužů a mladíků, kteří položili své životy na bojištích 1. světové války. Podle příjmení těžce postihla tato tragédie zejména místní rodinu Güntherovu, z níž padlo sedm příbuzných.

Na rozcestí "U Vindiše" se připojíme



BOHMIŠCH WALDHEIM



Demolice české části Waldheimu v 50. letech 20. století (pohlednice).



Kostel a nemocnice v Jedlině na konci 19. století (výřez z pohlednice).



Zámek a hostinec s celní stanicí ve Waldheimu kolem roku 1920 (výřez z pohlednice).

na cyklostezku 2207, která nás po silnici dovede zpět do Nových Domků.

Celková délka této trasy je asi 38 km a celkové převýšení 750 m.

Zkratka č. 1

Kdo chce absolvovat trasu kratší, může na rozcestí v bývalých Hraničkách pokračovat po cyklostezce 2238 přes bývalou ves

Jedlinu a zpět na naši hlavní trasu se připojit u rybníka Zadní Zahájí.

Na této zkratce nedaleko za Hraničkami stojí za zastávku velmi významné přírodní území – Národní přírodní památka Na Požárech. Rašelinné louky v údolí vlevo od naší trasy, podél státní hranice, jsou domovem vzácných rostlin (mimo jiné masožravé rosnatky) i živočichů – např. bekasiny



Pomníček padlých v 1. světové válce v Žebráckém Žďáru, foto V. F. Chvátal.



Arnoštova leštírna, foto V. F. Chvátal.



Cesta stoupající k rybníku Zadní Zahájí od hraničního přechodu Waldheim, foto V. F. Chvátal.

otavní. Po dlouhou dobu se zde vyskytoval tetřívěk obecný, který ale ze zdejší krajiny už zcela vymizel.

Zkratka nás dále vede přes bývalou Jedlinu (Neu Losimthal). Tato ves byla původně založena roku 1626 jako Neu Donhausen, avšak zpuskla za Třicetileté války. Znovu byla osídlena až ve druhé polovině války spolu se založením nové sklárny, avšak název Neu Losimthal se objevuje až po válce, tedy od 60. let 17. století. Také mezi zdejšími obyvateli bylo mnoho těch, kteří si významně přivydělávali pašováním zboží.

Ve 20. století zde žilo 530 obyvatel, byla zde pošta, četnická stanice, kostel a nemocnice. Novou pohromou pro obec bylo vysídlení a příchod pohraniční stráže v 50. letech 20. století. Dochoval se hřbitov v loukách severně od bývalé vsi, opravený v 90. letech 20. století. V okolních lesích můžeme najít několik hraničních mezníků, oddělujících panství Losimthal (Jedlina) od panství Kolowratů. Při využití této zkratky je celková délka trasy 26 km při převýšení 490 m.

Zkratka č. 2

Nejkratší verzi našeho výletu je možné

absolvovat i pěšky. Začíná opět v Nových Domcích a vede po trase "Příhraniční naučné stezky" až do Hraniček. Odtud vede po červené turistické značce, která nad vsí odbočuje z asfaltové cesty vpravo k rybníku.

Jednou z mála dochovaných stop po zaniklých vsích bývají právě rybníky. Vodní hladina zůstala stále stejná, je stálící odolávající i hlouposti těch, kteří chtěli "poručit větru a dešti". Dolní a Horní Hraničský rybník, kolem nichž vede červeně značená turistická stezka, patřily k osadě Hraničky a byly postaveny jako zdroj hnací síly průmyslových provozů v Hraničkách. Dnes působí tichým a uklidňujícím dojmem spíše přirozených jezer.

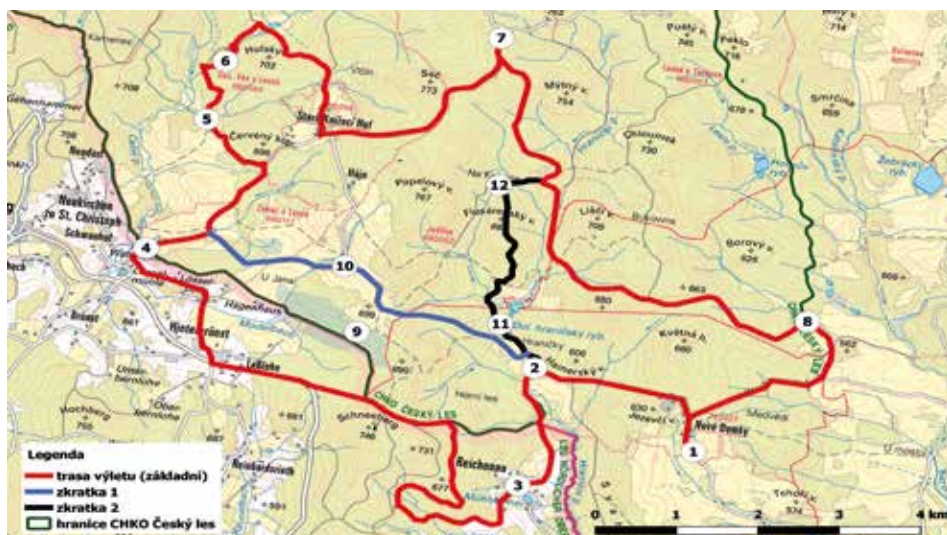
Flusárenský vrch (687 m n. m.), jehož vrchol dále po červené značce míjíme, má jméno, které je opět v úzké souvislosti s někdejšími sklárnami, totiž s tzv. flusárnou,

výrobnou potaše. Potaš, salajka neboli flus (německy Pottasche nebo Fluss), chemicky uhličitan draselný (K_2CO_3) byla významnou přísadou při výrobě skla a vyráběla se z popela tvrdých dřev (javoru, břízy, buku).

Na rozcestí "Na Kolerce" opouštíme červenou a vydáme se po modré turistické značce. Procházíme lesními loučkami v místech, kde kdysi stávala osada Kollerova Huť. Sklárnu zde v roce 1764 založil mistr Franz Koller, po němž dostala jméno. To se udrželo i přesto, že se zde později vystřídalo mnoho dalších sklářských podnikatelů. Ještě na konci 2. světové války zde stálo několik chalup, hájovna a výletní hospoda.

Za Kollerovou Hutí opustíme modrou turistickou značku a připojíme se vpravo na značenou cyklostezku 2175, vedoucí do Žebráckého Žďáru. Celková délka takto zkrácené trasy je 13 km při převýšení 280 m.

- 1 – Nové Domky; 2 – Hraničky (Reichenthal); 3 – Reichenau; 4 – Waldheim (Zahájí);
5 – Stoupa (Alt Pocher); 6 – Arnoštova leštírna; 7 – Rendezvous; 8 – Žebrácký Žďár; 9 – NPP Na požárech;
10 – Jedlina (Neu Losimthal); 11 – Hraničské rybníky; 12 – Na Kolerce





Poslední říjnový sněm motýlů



Podvečerní obloha



To ticho...

Výsledky FOTOSOUTĚŽE

VÍTĚZOVÉ KATEGORIE 10-17 LET

1. Alex N. (Sv. Kateřina před prvním letem)
2. Pavlína U. (Tichý pozorovatel)
3. Viktorie R. (Podvečerní obloha)

VÍTĚZOVÉ KATEGORIE 18- 99 LET:

1. Blanka Krpcová (Les)
2. Jaroslav Ševčík (Poslední říjnový sněm motýlů)
3. Zdeněk Urban (To ticho...)





Blíž přírodě

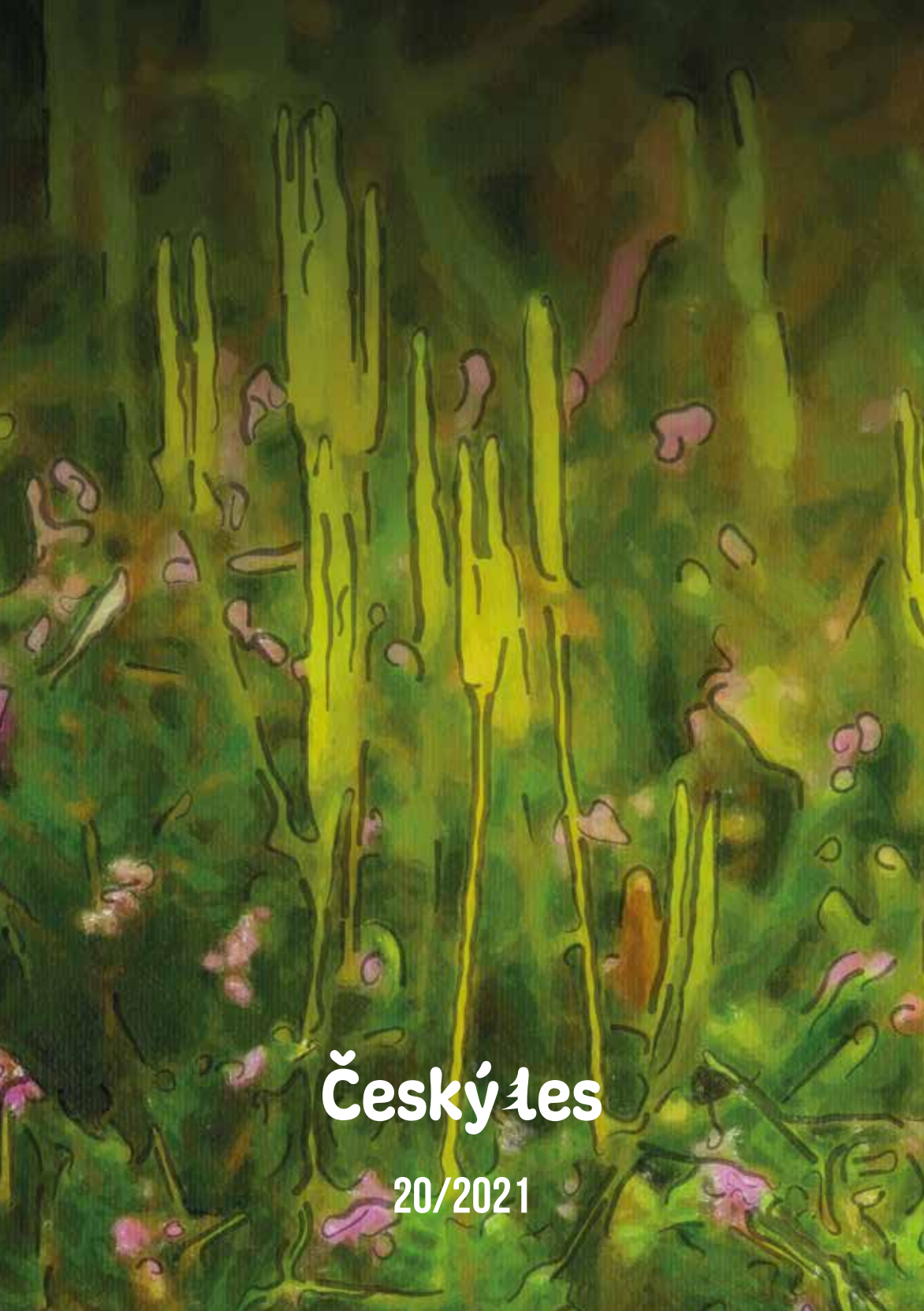


Pojďte s námi do přírody!

- Navštivte přírodní cenné lokality po celé České republice.
- Vydejte se s námi pěšky, na kole či s kočárky na naučné stezky.
- Sledujte rostliny a živočichy z vyhlídek a pozorovatelén.
- Objevte s námi orchidejové louky, pralesy a památné stromy.
- Podívejte se do nitra obnovených rašeliníšť a mokřadních luk.
- Vyberte si lokalitu na www.blizprirode.cz a vyrazte s NET4GAS a ČSOP do přírody!

Rozvíjíme společensky odpovědnou politiku ochrany přírody s ohledem na současné a budoucí generace a jsme jedním z největších firemních dárců v oblasti ochrany přírody v České republice.

www.blizprirode.cz



Český les

20/2021