

ČESKÝ LES

PŘÍRODA A HISTORIE

12/2013



„Stepní trávnik“ na Štítarském kopci, v detailu jetel žíhaný, vzácná rostlina této lokality. Foto J. Sladký.

MAPA PŘÍSPĚVKŮ



OBSAH VYDÁNÍ

- 1** Židovské hřbitovy v Českém lese: Loučim 5
Václav Chvátal
- 2** Budování ženíjnětechnického zajištění v úseku
12. plánské pohraniční brigády I. Počátky 9
Pavel Vaněk
- 3** Jindřichova Hora (Heinrichsberg)
– romantické místo uprostřed nepovšimnutého údolí 15
Kamila Angelovová
- 4** Stavby architekta Heinricha Scherrera v Českém lese 19
Michael Rund
- 5** Poslední souboj v Čechách 21
Evžen Kůs
- 6** Zajímavé rostliny Českého lesa – vstavač kukačka 24
Petr Mudra

Staré ovocné stromy zaniklých sídel Českého lesa 27
Tomáš Peckert
- 7** Pastva na Štítarském kopci 32
Markéta Dortová a Jiří Sladký
- 8** V přírodní rezervaci Jezírka u Rozvadova
pomáhá bagr vzácným rosnatkám 37
Jana Juráková

Slavík obecný na Tachovsku 40
Pavel Řepa

Savci Českého lesa I. – hmyzožravci a hlodavci 44
Evžen Kůs
- 9** Závornatka černavá – skvost mezi měkkyší Českého lesa 48
Jaroslav Hlaváč
- 10** Tip na výlet: Plešská náhorní planina a její blízké okolí 51
Lenka Janoušková

Den Českého lesa 57

ČESKÝ LES

PŘÍRODA A HISTORIE

12/2013

Vychází nepravidelně.

Vydává ZO ČSOP Sylva Lunae, Nová
171, 348 06 Přimda ve spolupráci se
Správou CHKO a KS Plzeň,
nám. Republiky 287, 348 06 Přimda
Tel./Fax: 374 611 025 / 374 611 039
e-mail: ceskyles@nature.cz

Redakce:

J. Černý, M. Dubinová, L. Janoušková,
J. Juráková, V. Kopečková,
M. Prokopová, J. Reitmajer

Grafická úprava a tisk:
CHIC DESIGN, s.r.o., Marcel Šik

Vydavatel nese odpovědnost za údaje
a názory autorů jednotlivých článků.

56 stran

Vydání tohoto čísla finančně podpořil
Krajský úřad Plzeňského kraje.


PLZEŇSKÝ KRAJ



AGENTURA OCHRANY
PŘÍRODY A KRAJINY
ČESKÉ REPUBLIKY



ČESKÝ SVAZ
OCHRÁNCŮ
PŘÍRODY

INFORMACE PRO AUTORY:

Rukopisy zašlejte na adresu
Správa CHKO Český les,
nám. Republiky 287, 348 06 Přimda
nebo elektronicky na
ceskyles@nature.cz.

Upřednostňujeme příspěvky s vlastní
obrazovou dokumentací, nabízíme
možnost digitalizace fotografií, kreseb,
nákresů, negativů i diapositivů (pouze
kinofilm 36 mm), případně zhotovení
obrazové dokumentace naší fotografc-
kou technikou. Redakce si vyhrazuje
právo provádět jednoduché formální
úpravy textů.

Uzávěrka pro následující číslo
je 30. června 2014.



S krajinou Českého lesa a jeho historií jsem bytostně spojen. Od mládí procházím jeho známá i zapomenutá zákoutí a ze suti zapomnění vyhrábávám jeho pamětihodnosti. Jméno tohoto krásného kusu země jsem před 23 léty využil v názvu mé nakladatelské živnosti a už tehdy jsem věděl proč.

Jak však v jedné větě formulovat vztah člověka k tomuto přírodně historickému fenoménu?

Český les je pro mě nepřekonatelným zdrojem inspirace, životní síly, studnicí poznání i oázou klidu a bezpečí v této agresivní době. Jsem rád, že je konzervativní a tradiční a lidé, kteří o něm rozhodují, prozatím tyto jeho kvality chrání.

Chtěl bych mu poděkovat za mnoho krásných chvil, nevím však konkrétně kterému z jeho působných míst bych měl svůj dík vzdát.

Zdeněk Procházka

Zdeněk Procházka



Náhrobek pošumavského typu (Serl Krausová, zemřela 1847).

Židovské hřbitovy v Českém lese: Loučim

Václav Chvátal

Historie židovského osídlení Loučimi je poměrně mladá a krátká. První židovské rodiny se zde začaly objevovat kolem přelomu 17. a 18. století, poslední se odstěhovala roku 1927. Nejpočetnější byla židovská komunita po polovině 19. století, kdy dosahovala necelých 6% obyvatel. V té době také existovala samostatná židovská obec, která sdružovala věřící i z okolních vsí a provozovala modlitebnu i vlastní školu (vyučovacím jazykem byla němčina).

Židovský hřbitov byl založen až ve 40. letech 19. století a z této doby pocházejí také nejstarší dochované náhrobky (předtím se pohřbívalo v Janovicích nad Úhlavou nebo v Nýrsku).

Loučim leží na hranici Českého lesa a Šumavy a této poloze odpovídají i osudy její židovské obce. Ta byla po zániku své samostatnosti připojena nejprve k židovské obci Janovice nad Úhlavou, později k židovské obci Kdyně.

Stopy kdyňské obce, v té době početné a prosperující, najdeme na loučimském hřbitově nejčastěji. Kdyně totiž vlastní židovský hřbitov neměla. Setkáváme se zde s nejběžnějšími místními židovskými příjmeními: Schnurmacher, Lažanský, Augstein, Klauber. V jejich epitafech je město označeno jako Nová Kdyně (německy Neugedein), tento název je svědectvím rozšíření původní Kdyně o „nové město“ v 16. století. Na období největšího rozkvětu židovské obce dodnes

upomíná synagoga ve Kdyni, dochovaná včetně interiéru s původními dřevěnými lavicemi (jediná takto dochovaná venkovská synagoga v jihozápadních Čechách) a replikou rituální lázně mikve, která rozhodně stojí za návštěvu.

Vraťme se ale na loučimský hřbitov. Také jeho charakter odpovídá poloze na pomezí Šumavy a Českého lesa. Spádová oblast loučimského hřbitova zasahovala hluboko do oblastí obou pohoří – zahrnovala i Běhařov, Dlažov, Libkov, Pocinovice, na druhé straně Kdyni, Koloveč, Všeruby a Prapořiště. Většina náhrobků byla již vytvořena podle emancipačních módních vzorů – zpravidla jako vícedílné, často leštěné stély. Tradiční lokální vzory ovlivnily jen několik desítek nejstarších náhrobků, a právě u nich je nápadné zastoupení dvou typologických skupin – českoleského a pošumavského typu.

Českoleské náhrobky jsou charakteristické větším písmem, stručným textem, zvláště-

ným okrajem nápisové plochy a jsou nejčastěji žulové, nezdobené. Židovské náhrobky z oblasti Šumavy jsou nejčastěji z vápence, jejich text je obsáhlejší, zpravidla tesaný menším písmem a bývají zdobeny květinovými nebo geometrickými motivy.

Téměř každý židovský hřbitov má však kromě své typologické příslušnosti ještě nějakou vlastní zvláštnost, typický a originální lokální prvek výzdoby náhrobků, který se jinde nevykazuje. Často je projevem osobního „rukopisu“ jen jednoho místního kameníka, ale může být místní tradicí nesen i po delší období.

V Loučimi je takovým prvkem široký střeovitý lem, který kryje jen vrchol náhrobku. Vyskytuje se v různých tvarových variantách na mnoha náhrobcích. V jednom případě je doplněn dvěma kovovými kruhy neznámého účelu – snad kdysi nesly nějaký další prvek výzdoby, možná plechovou střechu, nebo jsou jen samy o sobě svéráznou ozdobou.

▪ *Různé tvary střeovitého lemu, typické pro loučimské náhrobky.*





Celkový pohled na hřbitov

Nejmladší nápis loučimského hřbitova je z roku 1962 a připomíná Jindřišku Schnurmacherovou. V té době se však na hřbitově už nepohřbívalo a jedná se tedy buď o uložení urny nebo jen o pamětní desku příbuzné, pohřbené jinde. Je umístěna na náhrobku Heřmana Schnurmachera (zemřel 1914), na nějž byla po 2. světové válce doplněna i jména dalších devíti příbuzných, z nichž osm se stalo obětmi holocaustu. Schnurmacherův náhrobek je tak svědectvím tragických osudů jedné

rodiny. Je však i svědectvím naděje, protože obsahuje zmínky o dalších dvou příbuzných, kteří nacistickou tragédií přežili.

Loučimský hřbitov i přes své nevysoké stáří představuje cenný soubor náhrobků dvou typologických oblastí s přesahem do typických vlivů emancipačního období. Navíc je zasazen do překrásné krajiny – je součástí lesního porostu, od jehož okraje je výhled na části dvou pohoří – Šumavy a Českého lesa.

- *Emancipační náhrobek Heřmana Schnurmachera se jmenuje obětí holocaustu a nejmladším nápisem z roku 1962*



Zesnul ve středu, 28. švatu 622 podle malého počtu.

Toto je náhrobek

*muže významného, znalého Tóry,
který kráčel po [jejích] cestách po všechny své dny,
pana Reuvena Hahna z Nové Kdyně.
Jeho duše buď přijata do svazku živých.*

Rudolf Hahn,

Nová Kdyně,

zemřel 29. ledna 1862,

stár 62 roků.



- *Náhrobek emancipačního období s tradičními prvky českoselského typu.*

Budování ženijnětechnického zajištění

Pavel Vaněk

v úseku 12. plánské pohraniční brigády – I. Počátky

Člověk se svou činností zapisuje do krajiny poměrně výrazně a stopy po jeho aktivitách zůstávají v krajině na pohled ještě dlouho patrné, i když už konkrétní činnost není prováděna. Jedním z lidských zásahů, které jsou v dnešní době v krajině zřejmé, jsou stopy po tzv. ženijnětechnických opatřeních bývalé Pohraniční stráže.

Na následujících řádcích proto chceme nastínit počátky jejich budování v úseku 12. plánské pohraniční brigády, tj. na území okresu Tachov a části okresu Cheb. Vlna pokusů o přechod hranice, která se vzedmula po únorovém převratu, měla svou odezvu také ve způsobu střežení státní hranice. Ve vzájemně se ovlivňujícím příběhu pokusů o přechod státní hranice a způsobu střežení hranice vidíme, že úspěšnost pokusů o přechod „zelené“ hranice po roce 1951 výrazně poklesla.

Vojskové střežení státní hranice, které v roce 1951 započalo, znamenalo početní nárůst pohraničnicků na státní hranici. Podílely se na něm pluky Československé armády, které byly převedeny do resortu Ministerstva národní bezpečnosti a podřízeny Velitelství Pohraniční stráže (PS-útvary 9600 Praha). Základem brigády Pohraniční stráže s velitelstvím v Plané u Mariánských Lázní se stal pěší

pluk 50 (Hamerníky). Brigáda, jejímiž příslušníky se stali také pohraničníci z dosavadních útvarů PS SNB (pohraničních praporů Karlovy Vary a Plzeň), měla na státní hranici rozmístěno dvacet rot ve čtyřech praporech (viz tabulka dole).

Jedním z opatření, která byla s počátkem vojskového střežení spojena, bylo zřizování tzv. ženijnětechnického zabezpečení státní hranice. Ideou těchto opatření bylo, aby pohraniční jednotky měly přehled, kudy se přechází, aby byli hlídkující pohraničníci na přechod upozorněni a konečně, aby účinkem těchto opatření byla osoba zdržena či zadržena. „Zadržena“ je v tomto případě i eufemismus pro zranění či usmrcení osoby vlivem účinků některých druhů ženijnětechnických opatření.

Budování ženijnětechnického zajištění podél 67 km státní hranice, které střežila 12. plánská pohraniční brigáda bylo postupným procesem, jenž byl závislý na dalších činnostech, které útvary nové sestavy Pohraniční stráže (PS) Ministerstva národní bezpečnosti musely od počátku roku 1951 splnit. Pohraniční roty musely nejprve řešit ubytování, organizační záležitosti a také způsob služby na státní hranici. Útvary si musely zažít prostory střežení a vysílání hlídek. Vedle toho byla problémem velení pohraničních brigád tzv. nespolehlivost

Tabulka 1: Dislokace rot 12. plánské pohraniční brigády v roce 1952. U každé roty bylo plánováno 61 pohraničnicků.

1. prapor Dolní Žandov	2. prapor Halže	3. prapor Lesná	4. prapor Rozvadov
1. rota Oldřichov	6. rota Broumov	11. rota Pavlova Hut'	16. rota Jedlina
2. rota Dyleň	7. rota Myslivna Tišina	12. rota Kóta 798 Vašíček	22. rota Hranický
3. rota Mohelno	8. rota Branka	13. rota Skláře	23. rota Rozvadov (bunkry)
4. rota Bezejmenná	9. rota Hranická	14. rota Zlatý Potok	24. rota Nový Dvůr
5. rota Slatina	10. rota Pavlův Studenec	15. rota Stoupa (Starý Pochr)	25. rota Diana

mužstva. V praxi to znamenalo, že pohraničníci, u nichž bylo vyhodnoceno riziko zběhnutí, byli odvelováni z pohraničních rot k zabezpečovacím jednotkám. Zpočátku tedy nebyla ženijnětechnická opatření na pořadu dne. Na rotách proto vznikaly improvizované nástrahy: „Nedostatek příslušníků rot jest nahražován různými technickými... a vlastní iniciativou velitelů a příslušníků zřízenými opatřeními. Jsou prováděny nástrahy, natahují v různých místech předpokládaných přechodů nitě a jiné (sic!) opatření, které jsou denně kontrolovány, nejsou-li poškozeny.“ Po uplynutí třetího čtvrtletí se ovšem konstatuje, že tyto improvizované prostředky se neosvědčily.

O postupu prací jsme informováni zejména z pravidelných měsíčních zpráv, které velitelství 12. pohraniční brigády zasílalo na Velitelství Pohraniční stráže (od roku 1952 Hlavní správa Pohraniční a Vnitřní stráže). Kromě toho můžeme další informace čerpat z archivních pramenů typu hlášení o nehodách při výstavbě ženijnětechnických opatření, hlášení o zadržení osob na překážkách, popřípadě ze zápisů o kontrolách drátěných zátarasů.

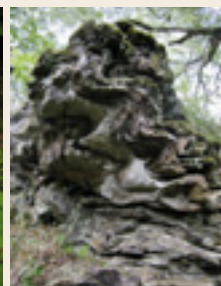
S přípravnými pracemi se započalo v létě 1951. Vojáci odeslaní do kursu ženistů

skládali závěrečné zkoušky počátkem června, v téže době je zmíněn plán ženijních prací a také to, že ženijní náčelník 12. brigády trasuje místa pro průseky.

Předpokládalo se, že od poloviny června se začne s pracemi. U brigády měl být vytvořen oddíl o 150 osobách. Každý z praporů měl na tyto práce postavit 20 osob, přičemž není z pramenů zřejmé, zda praporeční skupiny jsou zahrnuty v počtu 150 nebo jdou nad tento počet. Ovšem uvolnění mužů z jednotek praporečních velitelství se ukázalo hlavním problémem. Velitelé praporů upozorňovali na nízký početní stav jednotek, který jim dělal těžkosti i pro strážní službu. Vyústěním nakonec byl rozkaz veliteli 1. praporu k zajištění ubytování skupiny třiceti mužů, kteří v jeho úseku měli zahájit počátkem července kácení průseků pro drátěné překážky.

Způsob práce skupiny byl takový, že byla rozdělena na dvě, z nichž jedna kácela a druhá osekávala a strouhala poražené stromy. Zpráva hovoří o přesčasové práci skupiny a udává dva kilometry vykáčeného průseku. Nicméně zmínky o transportu kmenů z průseků chybí, což se později ukázalo jako limitující pro stavbu drátěného zátarasu.

ZPRÁVY



Setkání přátel a příznivců Českého lesa

Ve čtvrtek 24. října 2013 uspořádali Muzeum Českého lesa v Tachově a Správa CHKO Český les a KS Plzeň již 4. setkání přátel a příznivců Českého lesa. Na půdě muzea byly prezentovány zajímavosti z místní fauny, flóry, ale i historie. Tematická skladba byla tentokrát opravdu pestrá. V šesti příspěvcích byli představeni zástupci nejrůznějších částí živé přírody, od lišejníků (Ondřej Peksa, ZČM Plzeň), přes květenu Dyleňského krasu (Petr Mudra, Muzeum Českého lesa), pavouky (Ivana Hradská, ZČM Plzeň) a měkkýše (Jaroslav Hlaváč, NM Praha) až k ptákům (sýci, Libor Schröppfer, HOK) a savcům (netopýři, Luděk Bufka, Správa CHKO Šumava). Zajímavý byl také závěrečný historický příspěvek Štěpána Čadka (Muzeum Českého lesa) o nejstarší historii Českého lesa.

Povídání, které se protáhlo do pozdních večerních hodin, se zúčastnilo na 50 příznivců Českého lesa.

Foto P. Mudra, L. Schröppfer.



S nástupem nováčků v druhé polovině července vznikl na velení brigády záměr, „že po skončení příprav pro nováčky bude utvořena pracovní rota, která bude na kácení a úpravu průseků nasazena.“ Rota měla být samostatnou organizační jednotkou a měla být podřízena tomu veliteli praporu, v jehož úseku by se právě nacházela. Nicméně o realizaci tohoto nápadu není nic známo, ovšem k dalšímu posílení pohraničnicků pracujících na průsecích došlo záhy: zformovaná ženijní četa brigády byla nasazena na kácení průseků koncem srpna a to do úseku 2. praporu (Halže). Na konci třetího čtvrtletí udávala brigáda hotových 7 530 m průseků, o měsíc později 12 km, ke konci roku pak 14 km.

Vedle přípravy lesnatých úseků pro ženijně-technická opatření se přistoupilo ve volném terénu k orbě **kontrolního orného pásu**. Kontrolní orný pás měl zachytit stopy osob, aby hlídka mohla určit směr jejich postupu a podle toho reagovat. Důležité bylo, aby byl v celém úseku souvislý a aby jej nebylo možné překonat bez zanechání stop. Za dostatečnou šíři se pokládalo minimálně šest metrů, spíše však osm. Požadavek souvislosti pak znamenal, že orný pás neměl být přerušován cestami a měl být vybudován také v obtížném terénu, tedy i na skalnatém a bažinatém podloží. Strojní družstvo započalo s orbou na konci srpna 1951. Do konce září zoralo v úseku 1. rotý Oldřichov 3 km pásu, dále práce do konce roku nepokročily. Problémem byl totiž nedostatek prostředků k orbě, pásových traktorů a také koní. Také kácení průseků v závěru roku nepokračovalo, protože takřka celá ženijní skupina 12. brigády, tj. ženijní četa (1+25) a 20 dalších příslušníků, byla převelena do úseku sousední, 5. chebské pohraniční brigády, kde společně se skupinami ostatních brigád vytvořili ženijní oddíl, jenž započal s budováním drátěného zátarasu.

V zimě byl podél úseku státní hranice zřízen kontrolní sněhový pás. Kontrolu pásu, který vydržel téměř do poloviny března, prováděly hlídky na lyžích. Velitelé rot, kteří řešili hlíd-

kovou činnost ve svém úseku a každodenní provozní, zejména ubytovací a zásobovací problémy, popřípadě budování obranných postavení u objektů rot, považovali kontrolu sněžného pásu za úkol navíc. Naopak operační oddělení štábu brigády prosazovalo vedle zřízení sněžného pásu podél hranice druhý kontrolní sněhový na hranici zakázaného pásma. Druhý pás měl umožnit pohraničnickům po zjištění stop zasáhnout, ještě než přecházející osoba překročí státní hranici.

Ještě před stavbou drátěných zátarasů je potřeba zmínit používání **nástražných osvěcovadel**, které od zimy 1951–1952 navazuje na předcházející pokusy o improvizované nástrahy. Zkoušelo se několik druhů, ale žádné z osvěcovadel zhotovených v podmínkách brigády se neosvědčilo. Několik měsíců bylo např. používáno osvěcovadlo s nástražným provázekem, rozněcovačem a světlicí navržené operačním oddělením brigády, které bylo po odzkoušení vyráběno v dílnách brigády a dodáváno na roty. Doklady o jeho dodání na roty a používání jsou z února 1952. Zavádění nástražných osvěcovadel tohoto druhu měla provázet kampaň na jejich výrobu na pohraničních rotách, avšak používání tohoto osvěcovadla vedlo v zimních podmínkách k brzké ztrátě funkčnosti: provázek se neosvědčil a světlice navlhly.

Poté se stalo nejužívanějším osvěcovadlo na signální náboje spádové nebo úderníkové, resp. jindy nazývané s pevným nebo volným úderníkem. Skládalo se z výmetné trubky (výmetnice), do níž byl vkládán signální náboj (světlice). Od výmetnice vedl jeden drát o možné délce až 100 m nebo dva dráty o délce až 50 m na dvě strany. V činnosti se uvedlo tahem (zaváděním) o nástražný drát. Poté došlo k iniciaci interakcí zápalky signálního náboje s úderníkem výmetnice buď pádem signálního náboje na úderník nebo tím, že pružina vymrštila naopak úderník vzhůru proti zápalce signálního náboje. Instalace v terénu byla pro pohraničnický, vojáky základní služby, rizikovou činností, neboť při

instalování osvěcovadla jim od signálního náboje hrozilo zranění při nenadálém spuštění osvěcovadla. Osvěcovadla buď hlídka nosila s sebou na stanoviště a po skončení střežení drát svinula, světlici vyjmula a odnesla s sebou nebo zůstávala v terénu (a také v drátěném zátarasu) víceméně trvale.

Nástražná osvěcovadla trpěla řadou mechanických poruch. I správně fungující osvěcovadlo totiž bylo přiváděno k činnosti nárazu poryvů větru na nástražný drát, popřípadě námrazou, která se na drátech s poklesem teplot objevovala, a často také zvěří. Při dlouhodobé instalaci v terénu navíc selhávalo únavou pružiny. Natažený nástražný drát během doby korodoval a tak se v očkách, které ho nesly, vlivem většího tření hůře pohyboval. Nástražné osvěcovadlo tak pozbývalo citlivosti. Někdy se nástražný drát vlivem špatného pohybu v očkách přetrhl. Takřka pravidlem bylo, že v zimním období i v nakonzervovaných osvěcovadlech zamrzala vazelína. Proto v závěru roku 1952 byla nástražná osvěcovadla používána v menší míře, protože potřebovala každodenní ošetřování.

A nakonec **drátěné zátarasy**. Počátkem ledna 1952 se na stavbu drátěných překážek přesunul od 5. chebské pohraniční brigády ženijní oddíl, složený z příslušníků všech brigád Pohraniční stráže. Plánská brigáda udává, že na ženijní práce bylo přiveleno 241 příslušníků PS. Na konci ledna byly překážky vybudovány v úseku 1. až 8. roty (Oldřichov až Branka), do konce února byl přehrazen celý úsek 2. praporu (Halže) a brigáda udávala délku drátěného zátarasu 25 km. Na to měla reagovat také změna ve vysílání hlídek, měly být veleny podél drátěného zátarasu. Drátěný zátaras byl u brigády od počátku budován jako třístěnný. Co však problematizovalo jeho používání, byly stromy, které ženijní oddíl v některých místech zanechal uvnitř drátěných překážek. Lze soudit, že pouze stavěl zátarasy a pokácené stromy ponechával na místě. Kromě toho zazněly hlasy od 1. praporu, že tamní pohraničníci

museli odstraňovat z drátěného zátarasu vedle zbylého ostnatého drátu také větve.

Stavěný drátěný zátaras měl být široký 3 m, vzdálenost jednotlivých kůlů od sebe měla být rovněž třímetrová. Výše krajních stěn se předpokládala 160 cm, výška druhé stěny 200 cm. Stěny se měly lišit i výpletem ostnatého drátu. Zatímco kůly krajních stěn mělo spojit 7 vodorovných ostnatých drátů, ve střední stěně to bylo 8 vodorovných a 7 svislých. Dráty na sebe kolmé měly být spojeny v místech protnutí vázacím drátem. Na vrchu střední stěny byla umístěna příčná lať nebo kulatina, tzv. téčko, po jejíž vnější straně byl veden ostnatý drát. Krajní stěny byly kotveny dvěma křížovými dráty v každém poli. Kromě toho byly kůly kotveny ke kotevním kolíkům mezi krajní a střední stěnu. Obdobně mohla být kotvena i střední stěna, jen s tím rozdílem, že oboustranně.

▪ *Třístěnný drátěný zátaras z roku 1952. Oproti plánské situaci z konce prvního pololetí jsou zde již izolátory s osnou vodičů vysokého napětí na střední stěně.*



S odtráním sněhu zjišťuje brigáda v úseku 1. a 2. praporu, kde byl drátěný zátaras budován ve sněhu, že vlivem teplého počasí se dráty uvolňují a vytrhávají se skobičky, jimiž jsou dráty upevněny na kůlech. Zejména v únoru napadla velká vrstva sněhu. Ženíjní oddíl se k těmto opravám již nevrátil a byl v březnu soustředěn k 3. a 4. praporu (Lesná a Rozvadov), stromy se tentokrát již z míst, kudy půjde drátěný zátaras, vyťahovaly a po navedení materiálu se poměrně rychle postupovalo v další výstavbě, takže na přelomu dubna a května byl podle hlášení brigády drátěný zátaras v úseku dobudován.

Na konci úseku 12. brigády byl drátěný zátaras v dubnu dostavěn, na jeho začátku jej bylo nutné opravovat. Toto však již nebyla záležitost ženíjního oddílu, jenž byl přesunut k další brigádě. Vedle oprav úseku postaveného v zimě muselo být také započato se stavěním podchodů a průchodů v překážkách, „aby služba mohla být velena účelněji a hlídky měly možnost většího pohybu v případě pronásledování narušitele,“ a z části průseku od zátarasu směrem ke státní hranici, v níž se měl vybudovat kontrolní pás, byly dobývány pařezy. Přesto, že zátaras starý 3 měsíce musel být opravován, byl určitou překážkou. Bylo zaznamenáno, že osoba, která se pokusila přejít z bavorské strany do vnitrozemí, se po příchodu k zátarasu vydala podél něho, a když byla stavěna hlídka z druhé strany, dala se na útek zpět. Hlídka ovšem neměla také možnost přejít zátaras průchodem.

Celková délka vybudovaného drátěného zátarasu činila 62,254 km. I v polovině roku pokračovalo neustále vylepšování (už dříve si brigáda stěžovala, že ostnatý drát krajních stěn nevede po vrchu kůlů) a zřizovaly se podchody a průchody. Zátaras zůstával zatím bez min a elektřiny. Pohraničníci ovšem k němu a do něj instalovali nástražná osvěcovadla. Je pravděpodobné, že s ohledem na omezené možnosti průchodu byla osvěcovadla instalována k první stěně nebo do mezery mezi první a druhou stěnou.

Hlídková činnost příslušníků pohraničních rot se přizpůsobovala drátěnému zátarasu. Převážná většina hlídek rot byla velená na trasu drátěných překážek. Jednalo se o dvoučlenné hlídky, přičemž snahou bylo střežit přehledné úseky z pozorovatelů. Další hlídky byly veleny k zajišťování skupin lesních dělníků a lidových milic, které prováděly odvoz dřeva ze zakázaného pásma a vyťahovaly dřevo nacházející se na vnější straně drátěného zátarasu. Hlídky musely také střežit vytvořené průchody v drátěném zátarasu:

„v jednom případě nechal velitel roty po dvě hodiny nestřežen nezajištěný průchod v DZ, takže v této době prošla jím osoba, která překročila státní hranici z Bavorska a byla zadržena v hraničním pásmu.“ Pro hlídky byla důležitá přehlednost drátěného zátarasu, proto bylo již po prvních zkušenostech se službou podél drátěných zátarasů požadováno vykácet les 3 m od překážek. Jedním z konkrétních příkladů, kdy nepřehlednost zátarasu ohrožovala život pohraničníka, je střelba na pohraničníka při pořizování fotografií z rekonstrukce pokusu o přechod drátěného zátarasu u 6. roty Broumov 31. 7. 1952. Jednalo se o využití klády. Pohraničník viděl hlídku na pozorovatelně vzdálené 330 m, dával jí znamení, že vstoupí do zátarasu, a myslil si, že ho hlídka vidí. Hlídka ho neviděla, les byl těsně k zátarasu, spatřila ho až na kládě. Navíc byl tento pohraničník pro účely rekonstrukce jen v kalhotách a v košili, nikoli tedy v celé uniformě. Proto se vedle prací na podchodech a průchodech ještě kácely stromy stojící v blízkosti zátarasu směrem z vnitrozemí.

Při výstavbě drátěného zátarasu a orbě kontrolního pásu zůstávaly v místech prací ponechány nejrůznější předměty: poražené stromy, klubka ostnatého drátu aj. 23. 8. 1952 byla po setmění vyslána dvoučlenná hlídka 6. roty Broumov ke kontrole drátěného zátarasu. Z budovy roty to měla podél silnice na Mähring kousek. Když došla k zátarasu, průchod v něm byl otevřený a za ním, po osvětlení slabou svítlnou, uviděla siluetu vozidla.

Hlídka vozidlo vyhodnotila jako americké. Po výstražné dávce následovala střelba na vozidlo. Nepřicházela však žádná odezva. Hlídka tedy vyčkávala na místě. Vzápětí dorazili pohraničníci i s velitelem roty. Ukázalo se, že za drátěným zátarasem stojí – pásový traktor (viz obrázek). Nechali jej tam ženisté provádějící orbu kontrolního pásu. Hlídka při přijímání rozkazu nebyla o tomto velícím důstojníkem uvědomena. Orientaci hlídce ztížilo i to, že nebyl střežen jinou hlídkou průchod v drátěném zátarasu, jak bývalo obvyklou praxí, dokud nebyly vybudovány vrata a podkopy. Případ mohl mít i vážné následky: živelně přiběhnuvší pohraničníci mohli začít také střít a ohrozit se v nepřehledné situaci navzájem.

Počátek vojskového střežení státní hranice rozhodně neznamenal, jak jsme se pokusili ukázat na úseku 12. plánské brigády, že by se za početím vojskového střežení státní hranice na začátku roku 1951 byly funkční další prostředky tohoto systému. Jejich vybudování a zřízení potřebovalo čas.

V úseku plánské brigády probíhaly v roce 1951 jen přípravné práce, ať už se jednalo o kácení průseků, popřípadě budování pozorovatelů a orání kontrolního pásu ve volném terénu. Ještě před koncem prvního



▪ *Situace při incidentu dne 23. 8. 1952. Červeně vyznačena státní hranice, paralelně s ní trasa třístěnného drátěného zátarasu (černá čára s trojicí kolmých čárek). Za drátěným zátarasem vyznačeno stanoviště traktoru. Červená přerušovaná čára – postup hlídky z budovy 6. roty Broumov na místo incidentu. V druhé části obrázku je zaznačena poloha pohraničních rot v okolí. Čísla na hranici jsou čísla hraničních mezníků.*

pololetí 1952 byl ženijním oddílem Pohraniční stráže vybudován třístěnný drátěný zátaras. I když brigáda musela následně vynaložit další úsilí na jeho opravy a vybudování uzavíratelných průchodů, byl drátěný zátaras pro řadu osob překážkou a pohraničnickům umožnil jejich zadržení. Přestože vybudované zátarasy a vykácené průseky ztížily mnoha přecházejícím osobám cestu a pohraničnickům umožnily zadržení, nebyla ženijnětechnická opatření zdaleka hotova. Zátaras ještě čekala elektrifikace vysokým napětím a minování, lesní průseky vybudování orných pásů.



Historický pohled na Jindřichovu Horu.

Kamila Angelovová

Jindřichova Hora (Heinrichsberg) – romantické místo uprostřed nepovšimnutého údolí

Jindřichova Hora je jednou z mála lokalit Českého lesa, prostřednictvím které si můžeme představit, jak v poválečných dobách vypadaly vesnice v pohraničí. Je položena v krásném údolí mezi lesy, které prostor oddělují od ruchu civilizace.

Víska rozprostírající se v blízkosti hranic, na rozdíl od mnohých okolních vesnic, naštěstí nebyla v rámci výstavby železné opony zbořena. Zajímavostí je, že po plošném odsunu německých obyvatel po 2. světové válce zde zůstalo několik německých lesních dělníků, kteří zde pracovali až do příchodu volyňských Čechů. V porovnání s jinými vesnicemi v pohraničí, které po odsunu Němců na nějakou dobu zůstaly prázdné, což zapří-

činilo zhoršení stavu budov, jejich postupnou demolicí a vykrádání, byla Jindřichova Hora po celou dobu své historie kontinuálně obydlena. Dalším faktem, proč osada zůstala ušetřena, mohla být i dostatečná vzdálenost od hranic, místo nezasahovalo do zakázaného pásma. Přesto zde byl život po válce značně ovlivněn neustálou kontrolou pohraniční stráže. Život místních obyvatel byl omezen vyhláškou, která upravovala pohyb osob v pohraničí a měla zamezit útekům za hranice. Přesto pamětníci vzpomínají na případy, kdy ani přísná kontrola nedokázala zabránit pohybu lidem, kteří zde neměli povolení k pobytu, a jejich následným pokusům přechodu hranice.



- ▲ *Volyňští Češi před domem na Jindřichově Hoře.*
- ▲ ▶ *Dveře do hostince.*
- ▶ *Křížek vedle hostince.*

O založení vesnice se zasadil Georg Heinrich von Stadion, který pobýval na zámku v Trhanově. Po tomto šlechtici byla také osada pojmenována. Přesto se na Müllerově a Josefské mapě objevuje ještě další název Neudörfel. Podle sčítání lidu z roku 1921 zde

stálo 35 domů a žilo 252 obyvatel. Prostor pro obec vznikl vykácením části lesa. Většina obyvatel zde pracovala právě v lese. Tomu odpovídají i skromná obydlí, která zde byla postavena. Ve vesnici byly dva hostince, jeden z nich můžete dodnes v osadě spatřit. Budova

ZPRÁVY

SPRÁVY



Tradiční velikonoční dílny pro děti

Na tradičních dílnách se děti učily plést pomlázku z osmi vrbových proutků. Vyráběly zajíčky, kohoutky a slepičky z papírových platů od vajíček, na které lepily barevné plsti a z barevných folií vyrobily větrníky.

Foto: J. Juráková



▲ *Křížek na křižovatce v obci.*

▲ ▶ *Historický pohled na Jindřichovu Horu. Dům a cesta ve středu obrázku jsou vidět na současné fotografii.*

▶ *Jindřichova Hora dnes.*

má propracované sklepní prostory zasazené ve svažitém terénu, jeden ze sklepů byl zbudován nížeji než ostatní, pravděpodobně sloužil jako sklad, i během letních měsíců je zde velmi chladno. Objekt má původní střechu a krásné vchodové dveře vyzdobené skleněnou mozaikou. Interiér je částečně z doby volyňských Čechů. Pamětnice si vzpomíná, že hostinec zůstal po Němcích kompletně vybaven, přesto už nikdy nesloužil k původnímu účelu, dokonce si sem chodily hrát volyňské děti, později zde bydlela jedna rodina. Z druhého hostince, který stál nedaleko, se dodnes zachoval pouze krásný klenutý sklep. Můžete ho najít vedle poničeného křížku, který připomíná dávné neštěstí. Další zajímavou stavbou v osadě byla sklárna, kterou Markus Gruber popisuje podle dokumentu Schaller (1789), nic dalšího ale o ní není známo. Kromě hostince se zde dochovala také krásná

roubenka a několik kamenných domů, při pohledu na budovy si můžeme dobře představit, jak dříve vesnice vypadala.

Původně německou obec po 2. světové válce dosídlili volyňští Češi. Většina z nich se na Jindřichově Hoře vzájemně znala ještě z Ukrajiny, odkud byly státem „pozváni“ do své staré vlasti, aby osídlili pohraničí. Noví obyvatelé i tady udržovali své zvyky z Volyně, zpívali tradiční písničky, pořádali pravé volyňské svatby a připravovali tradiční nápoje. Jejich zvyky, jazyk, oblékání i chování se vlivem života na Ukrajině lišilo od zvyklostí starousedlíků. Dozvídáme se o tom ze školní kroniky, kterou psal učitel v obci Černá Řeka, kam chodily převážně děti z Jindřichovy Hory. Postupem času se však noví obyvatelé pohraničí přizpůsobili a splynuli s místními. Život tady byl hodně těžký, lidé tvrdě pracovali a žili daleko od města. Proto se obyvatelé



Volynské děti před školou.

postupně přestěhovali do města blíže za lehčí práci. Dnes zde žije pouze jedna rodina. Ostatní domy jsou využívány k rekreaci.

Uprostřed obce je turistická křižovatka s naučnou tabulí, kde se můžete dozvědět další informace o historii a obyvatelích. Místo doporučuji jako výchozí bod pro výlet na Haltravu nebo Starou Huť, kde na jaře kvetou orchideje. Pro aktuální informace o akcích můžete sledovat webové stránky www.liskovahaselbach.cz.

ZPRÁVY SPRÁVY

Za vlhkými loukami Postřekovských rybníků

V červnu se konala exkurze do přírodní rezervace Postřekovských rybníků. Seznámili jsme se se základní charakteristikou přírodní rezervace, s plánem péče a druhy chráněných rostlin. U rybníku Okrouhlík jsme dleokusů odhalili bobra.



Foto J. Juráková



Do Americké zahrady s novým průvodcem

Správa CHKO Český les a KS Plzeň vydala ve spolupráci se ZO ČSOP Sylva Lunae průvodce Americkou zahradou, známým arboretum u Chudenic. Součástí průvodce je aktuální plánek rozmístění dřevin v zahradě včetně pojmenování stromů a krátká informace o historii zahrady a některých dřevinách. Průvodce bude k dispozici na Správě CHKO Český les na Přimdě nebo na rozhledně Bolfánek nedaleko arboreta.

Stavby architekta Heinricha Scherrera v Českém lese

Michael Rund

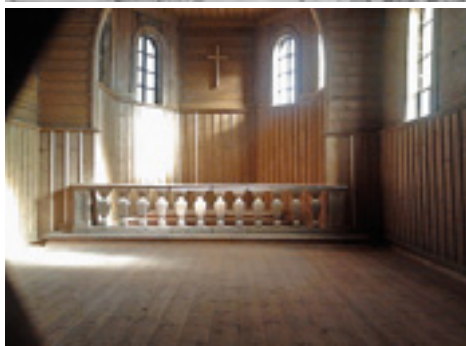


Zajímavými a přesto zapomenutými stavbami přispěl do historie Českého lesa švýcarský architekt Heinrich Scherrer.

Scherrer se narodil 18. 6. 1897 ve Schaffhausenu ve Švýcarsku. Rodina byla evangelického vyznání. Jeho otec Jakob Heins Scherrer byl celní úředník. Studoval architekturu v ateliéru u profesora Richarda Berndla v Mnichově (Koenigliche Kunstgewerbeschule, později Staatsschule für angewandte Kunst). Kolem roku 1919 spolu s profesorem Berndlem spolupracoval na projektu a realizaci loveckého záměčku pro majitele dolu Albrechta Weinkauffa v Lužici u Nejdku. Heinrich Scherrer poté žil a pracoval v Sokolově, kde si

4. 9. 1926 vzal za ženu dceru A. Weinkauffa Marii Antonii. Bydleli zde v domě v Nádražní ulici 38 (dnes ČEZ). Dne 26. 3. 1930 se v Karlových Varech narodil syn Paul Albrecht Scherrer a 11. 9. 1933 se také v Karlových Varech narodila dcera Johanna Irmgard Scherrer (nyní Fleuti). V roce 1946 byla rodina Scherrerova nucena odejít do Švýcarska. Heinrich Scherrer umírá 10. 2. 1970 v Zurichu.

Syn Paul již zemřel a dcera Johanna v současnosti bydlí v Zurichu. Dcera Johanny, vnučka Heinricha Scherrera, Andrea Wittwer-Fleuti působí také v oblasti architektury – má vlastní CAD kresličský ateliér.



Scherrer je autorem mnoha vil a bytových domů v Karlovarském kraji, nemocnice v Aši, ale i dřevařské školy (dnes SŠŽ) v Kynšperku nad Ohří a dalších staveb. V pozůstalosti Heinricha Scherrera jsou zachovány plány dvou staveb z oblasti Českého lesa.

První je pamětní kaple v Ostrůvku u Tachova (Gedächtniskapelle Windischgrätz Insetal bei Tachau). Scherrer tuto kapli navrhl v roce 1921. Je zachováno několik skic, včetně návrhu oltáře. Nakonec byla vybrána varianta s kulatým oknem nad vstupem a kosočtvercovým motivem otvorů na vstupních dveřích, což byl Scherrerův oblíbený motiv. Stavba je v současnosti v poměrně dobrém stavu, před časem prošla výměnou střechy. Interiér není

zachován. Dle pamětníků byla v kapli ping-pongová místnost pionýrského tábora, který byl umístěn v zámečku Ostrůvek a přilehlých chatkách.

Druhou stavbou je hájovna v obci Přední Žďár blízko Plané (Brand, Planer Brand). Josef Rinkes z Falkenau (dnešní Sokolov) koupil v roce 1933 od hraběte Nostitz-Rienecka sousedící revíry Žďár (Brand) a Hochwald – správa Plánský Žďár – o celkové výměře 1 213 ha. Rinkesovi byli obchodníci se dřevem a také jim patřil důl Carolizeche v Otovicích u Karlových Varů. Hájovna vznikla v letech 1934–1936 a je navržena v tzv. alpském stylu (někdy bývá tento styl nazýván „Chalet“ nebo švýcarský). Dům o 14 místnostech byl vybaven vodovodem, dvěma splachovacími toaletami, dvěma garážemi, čtyřmi kachlovými kamny, modřínovými dveřmi a schodištěm. Přesné využití objektu před válkou není známo. Sloužil ale asi jako letní sídlo Rinkesů, protože existuje svědectví, kdy objekt nedávno navštívila vnučka pana Rinkese, která prý za války jezdila do Žďáru na prázdniny. Po válce byl objekt Lesy ČR využíván v 1. NP a 1. PP jako kombinace kancelářských prostorů a skladů, ve 2. NP jako bytový prostor. V současnosti objekt koupil soukromý majitel a snaží se dům zrekonstruovat do původní podoby. K domu patří i velká zahrada (5 000 m²) se vzrostlými stromy (buky (80%), duby (10%) a douglasky (10%)). Dům si i zahrál v roce 1979 ve filmu Drsná planina s oblíbenými herci Bartoškou, Vyskočilem či Potměšilem.

U obou staveb, podobně jako v celém pohraničí, můžeme dnes bohužel pouze sbírat střípky vzpomínek a pokoušet se skládat je v krátké vzpomínky na minulost.

Použité zdroje:

Archív M. Rund

Archív rodiny Scherrer-Fleuti

Archív Pavla Procházký

www.zanikleobce.cz

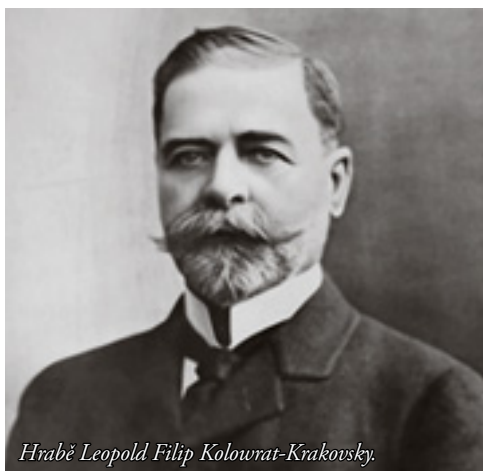
www.planskelesy.webpark.cz/hml/t7.htm



Pamětní kámen Leopoldu Kolowrat-Krakovskému, Diana.

Poslední souboj v Čechách

Evžen Kůs



Hrabě Leopold Filip Kolowrat-Krakovský.

Jen pár kilometrů od místa, kde u Rozvadova rušná dálnice D5 opouští naše území, stojí ve stejnojmenné osadě lovecký zámek Diana. Zámek si tu na návrší uprostřed hlubokých lesů nechal postavit kolem roku 1742 František Kolowrat-Libštejnský, zřejmě podle Santiniho plánů. Každý, kdo k půvabné barokní stavbě zavítá, si na loučce u severního průčelí zámku asi povšimne nevelkého kamene s pamětní deskou hraběti Leopoldu Kolowratu-Krakovskému. Prostý nápis „1852–1910, Leopold – Graf Kolowrat-Krakowsky. 1904–1910“, nám však o tomto významném muži ze starobylého českého šlechtického rodu neříká nic bližšího.



Detail pamětní desky u zámku v Dáně.

Hrabě Leopold Filip Kolowrat-Krakovský byl poslancem říšské rady, českého sněmu a rytířem řádu Železné koruny. V druhé polovině 19. století po smrti Jana Nepomuka Karla Kolowrata-Krakovského, známého jako Hanuše, se Leopold ujímá správy rodinného majetku, mimo jiné k němu patřilo i panství Velké Dvorce – Přimda.

S osobou hraběte Leopolda je spojena dnes už takřka zapomenutá historie posledního aristokratického souboje v Čechách. Svého času tato událost vzbudila velkou pozornost, a jak už to bývá, je s ní spjata řada nejasností i spekulací. Existuje několik verzí, proč k tomuto souboji došlo. Nejčastěji se uvádí, že za všechno mohl dvaadvacetiletý kníže Wilhelm Auersperg z vlašimské větve Auerspergů. Budoucí dědic vlašimského panství s právem užívat titulu princ sloužil ve 13. dragounském pluku a začal se dvořit půvabné komtese Anně Valdštejnové. Ta však měla ještě dalšího ctitele – hraběte Leopolda z Kolowrat, který sloužil u téhož pluku jako jednoroční dobrovolník. Komtese se údajně více líbil Leopold, kterému psala milostné dopisy. Když se o tom

Wilhelm Auersperg dozvěděl, začal Leopolda pomlouvat. Rozhlašoval, že Kolowrat kdysi jako pokladník studentského spolku Theresiana zpronevěřil peníze svých kolegů, navíc zpochybňoval i jeho původ.

Pomluvy způsobily, že některé šlechtické rodiny přestaly Leopolda zvat na návštěvy. Ten si to nenechal líbit a vyzval Auerspega na souboj. Wilhelm však výzvu odmítl s odůvodněním, že je on důstojníkem, kdežto Kolowrat jen desátníkem, a tak souboj s ním by byl pod jeho úroveň. Hrabě Leopold Kolowrat byl odmítnutím do hloubi duše uražen a rozhodl se Wilhelma vyzvat na souboj veřejně. Počkal si, když Auersperg odjížděl z dnešního Masarykova nádraží do Bratislavy na dostihy, a na veřejnosti jej způličkoval. Kníže Auersperg místo aby se bránil, raději utekl do vlaku. Souboj by zřejmě nepříjal ani po této události, nebyť toho, že hájit čest rodu mu nekompromisně nařídil strýc Carlos, hlava rodiny. Souboj na pistole se odehrál 6. 5. 1876 ve dvě hodiny odpoledne v pražské Klamovce. Pravidla stanovila, že duel skončí, pokud jeden z aktérů padne. Střílelo se na 15 kroků. První rána Kolowratovi nevyšla a Auersperg chybil. Druhá rána dopadla přesně opačně – Auerspergovi selhala zbraň a Kolowrat chybil. Podle svědků se kníže Wilhelm choval lehkomyslně a ležerně – střílel s cvikrem na nose, protože byl silně krátkozraký a s doutníkem v ústech. Rozhodla třetí rána – Auersperg opět chybil, vzápětí byl zasažen do břicha a následujícího dne zemřel.

Leopold Kolowrat odjel po souboji do Vídně, kde byl uvězněn v kasárnách, ale císař jej nakonec omilostnil. Komtesa Anna Valdštejnová vstoupila do smíchovského kláštera sv. Gabriela, kde roku 1903 zemřela. Leopold Kolowrat po zastavení stíhání odcestoval do Ameriky. Ve Spojených státech se oženil s bohatou dcerou tabákového magnáta baronkou Nadine Huppmann-Valbella a vrátil se zpět do Rakouska-Uherska. S ní měl sedm dětí, z nichž se dospělosti dožili jen čtyři – prvorozený Alexandr (1886–1927), dále pak

Berta Henrieta (1890–1982), Bedřich Leopold (1893–1920) a nejmladší syn Jindřich Vilém (1897–1996). Ten se po roce 1989 se svým synem Tomášem vrátil z amerického exilu do Čech a ujal se správy majetku navrácenému mu v rámci restituce.

Někteří historici jsou přesvědčeni, že v posledním šlechtickém souboji nešlo jen o pospiněnou čest a přízeň vyvolené dámy. Duel měl prý docela jiné, totiž politické pozadí. Podle nich klan Auerspergů potřeboval odstranit nepohodlného prvorozeného majorátního prince Wilhelma a za tímto účelem si prý najal hraběte Kolowrata. Pozastavují se nad tím, proč Auerspergův strýc krátkozrakého synovce do souboje tak vehementně nutil, když dobře věděl o jeho zrakové vadě. Podle nich svého vyzývatele ze vzdálenosti předepsaných patnácti kroků snad ani pořádně neviděl. Pozastavují se i nad tím, proč při souboji došlo k tolika selháním, a zejména proč císař zastavil trestní stíhání Kolowrata, který byl ve Vídni uvězněn a měl být postaven před vojenský soud.

Jiří Horák v Knize o staré Praze píše: „šlo nejspíš o spiknutí klanu Auerspergů spojené s dlouhodobě plánovanou vraždou

nežádoucího majorátního prince Wilhelma najatým vrahem hrabětem Leopoldem Kolowratem. Kníže Auersperg to věděl a proto „zbaběle“ utíkal. Nakonec uštvaný a zahnaný ke zdi smíchovské Klamovky zaujal v májovém odpoledni světáckou pózu. Se zlatým cvikrem na nose a zapáleným doutníkem v ústech pohrdal svými vrahy ...“

Jak to bylo doopravdy, asi už dnes nikdo nezná. Skutečnost byla možná mnohem prozaičtější a méně vzrušující než ji někteří autoři líčí. Ale i to, co je prokazatelně o zmíněné události známo, stojí za krátké zastavení a zamyšlení nad životními osudy některých lidí. Každý pomník, který se v nostalgické krajině Českého lesa dochoval, nese své poselství dalším generacím, které by nemělo být zapomenuto.

Použité prameny:

Horák J. (2008): *Knihna o staré Praze*.

Mašek P. (2003): *Modrá krev, minulost a přítomnost šlechtických rodů v českých zemích*

DOTEK (2010): *Informace pro faunost Vlašim*.

Malé dějiny Smíchova a Košíř (2007): *Klamovka (1. část)*.

Klub přátel starého Smíchova (2007): *Usedlost Klamovka*.

www.kolowrat.cz

ZPRÁVY

SPRÁVY



Naučná stezka Capartické louky má nového tištěného průvodce

Spáva CHKO Český les a KS Plzeň ve spolupráci s ZO ČSOP Sylva Lunae vydala průvodce k naučné stezce Capartické louky. Průvodce přibližuje zachovalé, druhově bohaté luční porosty s výskytem řady vzácných druhů rostlin na naučné stezce dlouhé necelé dva kilometry v okolí Capartic.

Petr Mudra

Zajímavé rostliny Českého lesa – vstavač kukačka

Každý, kdo měl možnost navštívit v časném jaru Hvozdanskou louku u Poběžovic, mi dá jistě za pravdu, že setkání s nakvétajícími vstavači kukačkami patří k milým a nadmíru působivým estetickým zážitkům. V případě uvedené lokality je navíc tento pocit umocněn přítomností mnoha dalších druhů atraktivních rostlin, které činí tento kout Českého lesa mimořádně malebným a po přírodovědné stránce zcela výjimečným.

Ale dosti rozjímání. Obrátme pozornost k naší sledované orchideji. Ano, nejde o žádnou mýlku, fabulaci nebo dokonce tiskařského šotka. Vstavač kukačka skutečně náleží mezi plané orchideje, které mají řadu zástupců i v naší květeně. Samotná rostlina rozhodně nepatří mezi žádné „obry“. Svým vzrůstem, pohybujícím se obvykle v rozmezí 10–20 cm, spadá spíše do opačného pólu

spektra. Z listové růžice, jejíž základy se vytvářejí již na sklonku předchozí vegetační sezóny, vyráží poměrně záhy z jara spoře olistěná, jemně rýhovaná lodyha nesoucí 5–25 tmavě nachových či fialových (zcela výjimečně bílých) květů, které jsou uspořádány v řídkém vejcovitém klasu. Skloněné okvětní lístky vytvářejí tzv. přílbu, vzdáleně připomínající šaškovskou čapku (odtud je odvozen i latinský druhový název – *morio*). Pysk je tmavě skvrnitý, trojlaločný, s postranními laloky široce zaokrouhlenými, zatímco prostřední je utatý, případně dvoulaločný, přibližně stejně dlouhý jako okrajové části. Ostruha je válcovitá, tupá, rovnovážně dozadu směřující nebo mírně vzhůru zakřivená. Plodem je tobolka s velkým množstvím drobných semen. V našich poměrech rozkvétají kukačky od poslední dubnové dekády do konce května. ►►

Josef Nejd: Recepty chodské kuchyně



Maltošny

na těsto: 3/4 kg brambor, 1/2 kg polohrubé pšeničné tmavší mouky, 1 vejce, máslo, špetka soli

na náplň: strouhaná oslazená jablka

postup: ve slupce uvařené brambory se oloupa, rozstrouhají, osolí, přidá se mouka a vypracuje těsto. To se rozdělí na dva díly. Jeden díl se rozválí na placku, ta se dá na plech a posype strouhanými oslazenými jablky. Druhý díl se rozválí také na placku, která se položí na jablka. Upečené maltošny se omastí a pocukují.



Vstavač kukačka. Foto M. Trégler.



Vstavač kukačka. Foto J. Sladký.

Podle slov jednoho z největších znalců naší orchideoflóry, zesnulého Františka Procházky, býval vstavač kukačka kdysi jedním z nejrozsáhlejších zástupců této čeledi na našem území. Tak tomu bývalo, soudě podle relativně četných dokladů, i na Tachovsku a Domažlicku. Zde býval rozšířen zejména v níže položených východních partiích okresů (výběžky Plzeňské pahorkatiny, Svojsínská pahorkatina, Tachovská brázda, severní práh Sedmihoří – vícero historických lokalit bylo soustředěno zejména v teplém údolí Úhlavky mezi Prostiboří a Kladruby). Západním směrem k zalesněným hřebenům Českého lesa jeho výskyt rychle vyzníval, nicméně limitujícím faktorem slabšího výskytu v tomto nevyšokém pohraničním pohoří patrně nebyly klimatické poměry, ale spíše nedostatek odlesněných enkláv s vhodnými lučními biotopy. Navzdory rapidnímu úbytku lokalit, který lze datovat zhruba od 2. poloviny 20. století, byl vstavač kukačka pozorován v této době ještě na Železné hůrce u Mýtiny a v jejím nejbližším okolí, mezi Broumovem a Zadním Chodovem, na východním svahu Štokovského vrchu, mezi Třemešným a Bezděkovem,

v prostoru jihozápadně od Bělé nad Radbuzou, na pastvinách u Rybníka, na Výhledech či v okolí Pasečnice. Oblíbeným stanovištěm druhu bývaly sušší svahové louky, výslunné lesní lemy a travnaté okraje polních cest s ne zcela zapojeným bylinným podrostem. Užití minulého času je bohužel v tomto případě zcela na místě, neboť všechny výše uvedené lokality z různých důvodů do současné doby zanikly a přetrval pouze výskyt v areálu přírodní památky Hvozďanská louka, kde se díky aktivnímu ochrannářskému managementu udržuje stabilní populace čítající 100–200 jedinců.

Stejně neveselý osud stihl i mnohem bohatší populace v podhůří Českého lesa. Toto tvrzení lze doložit následujícími údaji. Na Tachovsku, kde byl vstavač kukačka zaznamenán na bezmála 40 lokalitách, dnes s jistotou roste jen na pouhých 3–4 místech. Celých 90 % lokalit tedy nevratně zaniklo, což je číslo, které je nad obvyklým průměrem uváděným v různých literárních zdrojích, jak v českých, tak i moravských krajích. Nový (1979) považuje za hlavní příčiny úbytku lokalit zejména hnojení a překotnou rekultivaci luk. Nicméně podle novějších poznatků půjde ojev komplexní povahy, v němž mají své místo kromě změn ve způsobu využívání krajiny také zrychlené sukcesní pochody vyvolané působením emisí. Setrvalý ústup kukačky z naší přírody byl hlavním důvodem, proč byl tento druh v novelizované verzi červeného seznamu cévnatých rostlin (Grulich 2012) přeřazen do kategorie kriticky ohrožených druhů.

Použitá literatura:

- Grulich V. (2012): Red List of vascular plants of the Czech Republic: 3rd edition. – Preslia 84: 631–645.
- Nový P. (1979): Chráněné rostliny Tachovska. – Mládež a Kult., Tachov, Ser. Natur., Fasc. 2:1–67.
- Procházka F. et Velisek V. (1983): Orchideje naší přírody. – Academia, Praha, 284 p.
- Sofron J. et Pyšek A. (1989): Květena Českého lesa. – 1591 p. ms. (depon. in: Knihovna kat.
- bot. přír. fak. Univ. Karlovy, Praha et Západočeské muzeum Plzeň).
- Štěpánková J., Chrtěk J. jun. a Kaplan Z. [eds] (2010): Květena České republiky. 8. – Academia, Praha, 712 p., 104 tab., 1 foto.

Staré ovocné stromy zaniklých sídel Českého lesa

Tomáš Peckert



Krajina Českého lesa prodělala za posledních 70 let velké proměny. Vlivem historických událostí došlo k zániku téměř všech obcí nacházejících se v příhraničním pásu Českého lesa. Většina opuštěných sídel byla násilně srovnána se zemí. Jejich pozůstatky dnes nacházíme zcela pohlčené buřeni a náletovou zelení. Charakteristická vegetace upozorní na existenci bývalého sídla často dříve, než nalezneme první pozůstatky po vlastních stavbách.

Významným svědectvím o předválečném osídlení území jsou staré ovocné stromy. Nacházíme je podél cest, na rozcestích, mezích, ale nejčastěji právě v místech bývalých zahrad a sadů. Jsou nejen památkou na osídlenou a obhospodařovanou krajinu 1. poloviny 20. století, ale představují také jedinečnou sbírku odrůd ovocných stromů dlouhodobě přizpůsobených místním podmínkám a klimatu. Bohužel většina původních stromů je vlivem vysokého stáří a působením vnějších činitelů ve velmi špatném stavu. Je otázkou několika málo let, než začnou postupně odumírat. Přitom s jejich odchodem přicházíme nejen o jedinečnou vzpomínku na život předválečných obyvatel, ale i o unikátní genetický materiál. Staré odrůdy jsou totiž až na výjimky dosud málo využívané ve šlechtění, přestože mnohé z nich vykazují vysokou mrazuodolnost či odolnost k patogenům a škůdcům a jejich plodnost a jakost ovoce jsou prověřené stáletími. Je proto velice důležité všechny odrůdy uchovat, třebaže už ztratily tržní význam, protože mohou být nositeli důležitých genů. Mezi dožívajícími stromy v ruinách zaniklých vsí se mohou tedy vyskytovat i poslední exempláře starých pozapomenutých odrůd,



Červené tvrdé



Paranské české



Boskoopské



Citrónové zimní



Jadernička moravská



Chodské

jejichž jedinečné vlastnosti by mohly být použity v budoucnu.

Z tohoto důvodu provedla Správa CHKO Český les ve spolupráci s Českým svazem ochránců přírody mapování starých jablek a hrušní v zaniklých sídlech Českého lesa. Mapování probíhalo s určitými přestávkami od roku 2007 do roku 2012. Cílem bylo získat databázi ovocných odrůd, které byly v tomto regionu historicky pěstovány. Celkem bylo zmapováno 40 lokalit s výskytem ovocných stromů a nalezeno 32 odrůd jablek a 5 odrůd hrušní. Mezi nalezenými jabloněmi se nejčastěji objevovalo „Chodské“ a „Panenské české“. Častěji se dále vyskytlo „Citrónové zimní“, „Jadernička moravská“, „Matčino“, „Punčové“ a „Boskoopské“. V průběhu mapování bylo nalezeno relativně málo hrušní a většina z nich byla zplanělá. Kompletní seznam nalezených odrůd je uveden v Tabulce 1.

Zastavme se nyní blíže u některých odrůd jablek. Zejména pro jižní část Českého lesa je charakteristickou odrůdou „Chodské“. Jedná se o tzv. krajovou odrůdu, neboli odrůdu vzniklou náhodně bez cíleného šlechtění, rozšířenou v území s podobnými klimatickými, půdními a kulturními podmínkami, zde tedy v oblasti Chodska. Jako pravděpodobné místo vzniku této odrůdy jsou udávány Havlovice. Na Domažlicku je tato odrůda pěstována již od 18. století. „Chodské“ je otužilá odrůda přizpůsobená vyšším nadmořským výškám a podzolovým půdám lesních oblastí.



Ovocné stromy tvoří nedílnou součást české krajiny. Plodíci „Chodské“ u cesty poblíž zamíklé vsi Píla

Vyznačuje se vysokou odolností proti chorobám a škůdcům. Plody jsou velmi dobře skladovatelné (vydrží do dubna i déle) a jsou vhodné zejména na zpracování.

Další běžně pěstovanou odrůdou v celém Českém lese bylo „Panenské české“. Jedná se o velmi starou českou odrůdu, která byla v minulosti jednou z nejvíce vysazovaných. Opět je to odolná odrůda vhodná k výsadbám do volné krajiny i ve vyšších polohách. Plody jsou drobnější, s jemnou lesklou slupkou a červeně zbarvené s bílou dužninou.



Podobnou odrůdou je „Červené tvrdé“, které bylo rovněž v Českém lese pěstováno, ale na rozdíl od „Panenského českého“ má dužninu nazelenalou.

Překvapivě hojně byla v Českém lese pěstována i „Jadernička moravská“. Opět velmi stará odrůda původem z Valaška. Důvodem rozšíření v Českém lese jsou zřejmě její silné adaptační a aklimatizační schopnosti, které ve spojení s vysokou nenáročností na teplotu a stanovištní podmínky představují ideální předpoklady pro pěstování v podhorských oblastech.

Další velmi starou odrůdou pěstovanou hojně v Českém lese je „Citronové zimní“. Jedná se o otužilou, nenáročnou odrůdu, přizpůsobenou klimatickým podmínkám Českého lesa. Rovněž „Boskoopské“ nazývané někdy pro své plody synonymem „koženáč“ bylo nalezeno na více lokalitách v Českém lese.

Mapování přineslo přehled o odrůdách jableň a hrušň, které byly historicky pěstovány na území Českého lesa. Bohužel většina zdokumentovaných dřevin již je opravdu ve velmi špatném zdravotním stavu. Absence jakékoliv údržby, stárí, choroby, přerůstání

▪ *Tabulka odrůd jableň a brušni zjištěných na území příhraničního pásu Českého lesa s uvedením počtu nalezených stromů.*

Jableň odrůda	počet nalezených stromů
Batul	3
Blenheimská reneta	1
Bismarkovo	1
Boskopské	4
Boskopské červené	1
Car Alexander	1
Citronové zimní	6
Cronselské	2
Červené tvrdé	2
Čistické	1
Gaskoinho	1
Gdaňský hranáč	1
Grahamovo	3
Grávštýnské	1
Hammersteinovo	1
Chodské	14

odrůda	počet nalezených stromů
Jadernička moravská	5
Kardinál žihavý	3
Knížecí zelené	2
Landsberská reneta	1
Malvazinka	2
Matčino	4
Nordhausenské	4
Panenské červené	1
Panenské české	10
Parkerovo	1
Průsvitné letní	2
Pučňové	4
Ribstonské	1
Rýnské	1
Řehtáč soudkovitý	2
Římské	2

odrůda	počet nalezených stromů
Smiřické vzácné	2
Strymka	1
Vilémovo	2
Wagenerovo	3

Hrušně odrůda	počet nalezených stromů
Klapova máslovka	2
Ovesnička	1
Kongresovka	1
Solanka	1
Špínka	1

náletovou zelení a povětrnostní vlivy vykonaly za téměř 70 let své. Naštěstí se zdá, že v poslední době vzrůstá zájem o staré ovocné dřeviny mezi širokou veřejností. Lidé si stále více začínají uvědomovat, že ovocné stromy patří do české krajiny. Správa CHKO Český les se snaží tento zájem podporovat a prostřednictvím krajinotvorných programů usnadnit výsadby ovocných stromů do krajiny, přičemž využívá i poznatků získaných z mapování v zaniklých sídlech. Rovněž řada pěstitelských subjektů zahrnuje staré ovocné stromy do svého sortimentu. Vznikají genové sady, které mají za cíl zachovat a dále šířit regionální a staré odrůdy. V Českém lese je to

genový sad v Tachově (viz Český les: příroda a historie 6/2009), který má již za sebou dlouhou historii a začíná produkovat první stromky.

Poděkování

Pomologickou determinaci provedl pan Michal Trost a Miloslav Trost z Českých Budějovic na základě sebraných plodů.

Použitá literatura:

Boček S. (2007/8): Pomologická charakteristika vybraných starých odrůd jableň. In: Pilotní vzdělávací program. Hostětín.

Peiker J., Kyncl F. (1962): Ovocnictví. Praha.

Tetera V. a kol. (2006): Ovoce Bílých Karpat. Veselí nad Moravou.



ZPRÁVY SPRÁVY

Z Babylonu k Dračí sluji

Správa CHKO Český les a KS Plzeň uspořádala vycházku za přírodními i geologickými zajímavostmi v okolí Babylonu. Navštívili jsme Čertův kámen, kanál Teplé Bystřice, Starou Huť, kde dříve probíhala výroba kyseliny sírové. Zajímavou zastávkou byla také jeskyně Salka.

▪ Foto M. Ergl.



Pohled na Štítarský kopec, na vrchu kostel sv. Vavřince.

Markéta Dortová a Jiří Sladký

Pastva na Štítarském kopci

Vrch Sv. Vavřince, místními obyvateli také nazývaný Štítarský kopec, dostal název podle zde stojícího stejnojmenného středověkého kostelíka. Vrch se nachází v okrese Domažlice mezi obcemi Tasnovice a Štítary, nad

levým břehem toku Radbuzy. Lokalita byla odedávna osídlena a využívána lidmi a jejich domácími zvířaty. Pamatuje nejspíše už první zemědělce, kteří na Domažlicko přišli v době bronzové a po kterých se zachovalo v krajině množství mohylových pohřebišť a pozůstatky hradišť. V mladší době železné vrch pravděpodobně obývali Keltové. Koncem 7. století se v Plzeňském kraji objevili první Slované, kteří postupovali zřejmě proti proudu řek, až v 10. století založili na vrchu svatého Vavřince hradiště. Dnes je toto hradiště se svými třemi pásy mohutných valů největší v kraji. Slované chovali kromě skotu také stáda ovcí, která se pásala volně bez stájí a ohrad, hlídána pouze psy proti útokům vlků a medvědů. Díky skalnatým svahům nevhodným pro zarůstání lesem a strategické pozici nad řekou



Současné hospodářství – pastva.

Radbuzou, byl zmíněný vrch pro lidi velmi přitažlivý, a tak byl kontinuálně zemědělsky obhospodařován a mohla se na něm vyvíjet rostlinná společenstva světломilných druhů.

Zásadní zlom nastal vysídlením místního obyvatelstva německé národnosti a násilnou kolektivizací zemědělství ve druhé polovině 20. století, která znamenala konec pastvy domácích zvířat a následné postupné zarůstání volných ploch křovinami. Kromě zarůstání trnkami a hlohy utrpěly trávníky světломilných druhů rostlin také výsadbou trnovníků akátů na úpatí kopce. Akáty se následně postupně dostávaly stále výše do svahů a měnily půdní podmínky, především svým špatně rozkládajícím se toxickým opadem. Rovněž negativně působily na vegetaci obohacováním půdy o dusík pomocí hlízkových bakterií vázaných na jejich kořeny. Z původních druhově bohatých trávníků v akátinách tak nezbylo zhora nic.

Koncem devadesátých let minulého století si se souhlasem majitele pozemků města Horšovský Týn vzala nad lokalitou „patronát“ Základní organizace Českého svazu ochránců přírody Libosváry (František Groessel) a uživatel pozemků Jan Pikhart. Za pomoci



„Stepní trávník“.

finančního příspěvku z Programu péče o krajinu začali s každoročním kácením souvislých porostů křovin a akátů na strmém skalnatém jižním svahu. Na vyřezaných místech v roce 2000 zavedli pastvu ovcí a koz proto, aby se zabránilo dřevinám ve zmlazování a opětovnému zarůstání.

Od té doby na výše položených plošinách hradiště lemovaných svahy s věnci křovin rovněž probíhá pastva ovcí a koz, která je občas vystřídána pastvou několika jaků. V kácení křovin se stále pokračuje. Odlesněné území je každým rokem zvětšováno a stejně tak

- ▼ Stav lokality (jižní svahy nad vodním tokem Radbuza) před obnovou hospodaření.
- ▼ ▶ Jižní svah v současnosti po několika letech pastvy.



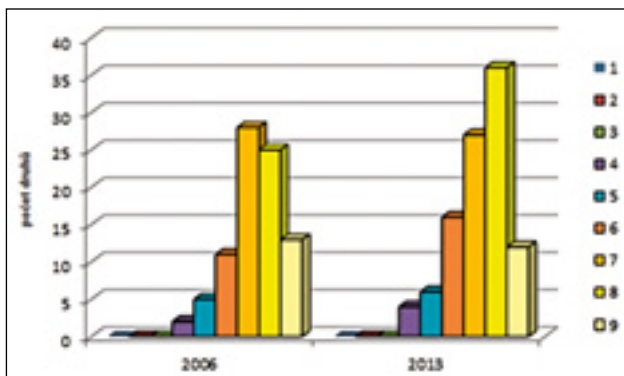


- ▲ *Lišaj pryšcový.*
- ▲ ▶ *Kriticky ohrožený jetel žíhaný.*
- ▶ *Mezernaté porosty trnek s bylinnou vegetací.*

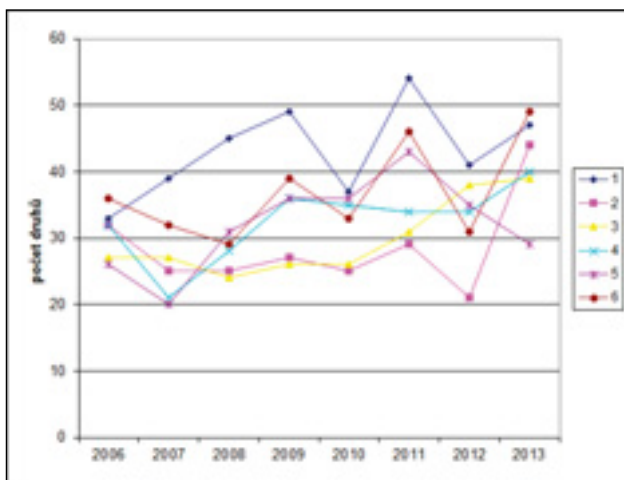
i vypásané území. K úplné likvidaci křovin by však nikdy nemělo dojít, aby nebyla narušena druhová bohatost bezobratlých a ptáků, kteří v nich hledají úkryt a potravu.

Za účelem sledování změn druhového složení travníků při probíhajícím způsobu obhospodařování byly na studovaném území v roce 2006 založeny trvale monitorovací plochy. Několik ploch se nachází na jižním svahu a jedna ve vrcholové části lokality. Na plochách se každoročně zapisují fytoocenologické snímky (tj. seznamy druhů s uvedenou pokrývností na předem vytyčené ploše) a zjišťuje se zastoupení jednotlivých taxonů uvnitř plochy. Plochy se „snímkují“ v časné letním aspektu (v první polovině června, kdy je zastoupení jednoduchých rostlin nejvýraznější.

Sledování trvalých ploch do současnosti ukázalo, že vlivem pastvy je potlačeno znovuzarůstání akáty a trnkami. Během osmi let pozorování také došlo k nárůstu počtu druhů na lokalitě, převážně světlo milných rostlin (graf 1), tedy druhů stepních travníků (například pomněnky drobnokvěté, kozlíčku polníčku a rozrazilu jarního). Ale stále ještě nedošlo k úplné obnově stepních travníků, a to v důsledku přetrvávajícího zvýšeného obsahu živin v půdě způsobeného dřívějším hromaděním opadu z keřů před jejich odstraněním. Vegetace mezi keříčky trnek je výrazně vyšší a hustší. Jedná se především o druhy mezofilních travníků a ruderaly (rumištní druhy). Také při extenzivní pastvě dochází k přibývání nitrofilních a ruderalních druhů (například sveřepu střešního a kopřivy



■ Nárůst počtu druhů stepních trávníků během osmi let pozorování (kategorie 7–9). Klasifikace rostlin: 1 – rostliny hlubokého stínu, 2 – přechodný stupeň mezi 1 a 3, 3 – stínomilné rostliny, 4 – přechodný stupeň mezi 3 a 5, 5 – polostínomilné rostliny, 6 – přechodný stupeň mezi 5 a 7, 7 – polosvětlo milné rostliny, 8 – světlo milné rostliny, 9 – rostliny přímého světla.



■ Znárodnění výkyvů v počtu druhů v letech 2006–2013. Čísla 1–6 označují jednotlivé trvale monitorovací plochy.

dvoudomé). Přesto větší část nových druhů, které se na stanovišti objevily během monitoringu, lze považovat za žádoucí. Významnější projev pastvy je možné očekávat až v rámci delší časové řady.

Výskyt druhů však nezávisí jen na pastvě, i když ta má prioritní význam, ale také například na přísunu srážek v jarním období. Kolísání počtu druhů mezi jednotlivými roky je patrné v grafu 2.

Dlouholeté odlesnění od prehistorických dob a tisícileté využívání území jako pastviny, zachovávalo dvě hlavní skupiny společenstev: subxerofilní trávníky („suché stepi“) a křovinná společenstva. Tyto biotopy hostí řadu vzác-

ných a regionálně významných druhů rostlin a živočichů. Nižší rostliny zde reprezentují dosti početné populace lišejníků, zejména na stepních trávnících roste velké množství dutohlávek rodu *Cladonia* – například *C. arbuscula*, *C. ciliata* a *C. furcata*. Makrolišejníky zde zastupují puklérka *Cetraria aculeata* a hávnatka *Peltigera rufescens*. Jižně orientované skalní výchozy hostí terčovky, například *Parmelia saxatilis* a *Xanthoparmelia conspersa*. Ze vzácných druhů vyšších rostlin zde roste například vemeník dvoulistý, jetel žiháný, radyk prutnatý, užanka lékařská, křivatec luční, prvosenka jarní nebo již zmíněný rozrazil jarní a rozrazil Dilleniův.



▪ Lokalizace trvalých ploch.

Bohatá je i fauna Štítarského kopce. Z motýlů se zde můžeme setkat s otakárkem fenyklovým a nesytkou českou, z brouků se vzácnými druhy, které se v regionu vyskytují jen ojediněle, například nosatci *Trachyphloeus angustisetulus*, *T. aristatus*, *T. bifoveolatus* a *T. asperatus*, střevlíkem *Masoreus wetterhallii*, který je druhem typickým pro suchá až velmi suchá stanoviště bez zastínění (stepi), drabčíkem *Scopaeus pusillus*, druhem teplejších poloh (xerothermních strání). V roce 2013 zde byla zjištěna populace plže páskovky žihané (*Cepaea vindobonensis*), která je vázána na stepi a lesostepi a další nejbližší lokality se nacházejí až v Českém krasu a na Křivoklátsku. Z obratlovců se zde vyskytují: užovka hladká, zmije obecná, žluva hajní, krutihlav obecný, tuňák obecný, včelojed lesní nebo ostříž lesní.

Z výše uvedeného je patrné, že pastva obnovena na sledované lokalitě prokazatelně přispěla k obnově žádoucího stavu společenstev a nárůstu druhové bohatosti. Budoucnost rozmanitosti rostlinných společenstev, rovněž i samotných druhů rostlin a živočichů,

tedy úzce závisí na udržení nastartovaného způsobu hospodaření na lokalitě. Vyřezávání křovin a pasení Štítarského kopce je, jak bylo uvedeno na začátku, hlavně zásluha ZO ČSOP Libosváry, pana Pikharta a také finanční podpory Ministerstva životního prostředí v rámci Programu péče o krajinu. Věříme, že se tuto spolupráci a podporu podaří zachovat i v následujících letech, protože absencí hospodaření by utrpěla druhová rozmanitost nejen této významné lokality, ale i celého regionu západních Čech.

Použitá literatura:

Chytrý M., Kučera T., Kočí M., Grupáč V. a Lustyk P. [eds.] (2010): Katalog biotopů České republiky. Agentura ochrany přírody a krajiny ČR. – 363 s., Praha.

Mudra P. a Sladký J. (2001): Příspěvek k poznání vegetace amfibolitových pruhů mezi Hostouní a Vidicemi na Domažlicku. – *Erica*, Plzeň, 9: 73–86, 2001.

Fulínová M. (2010): Sukcese na lokalitách stepních trávníků po obnově pastvy. – Diplomová práce ÚŽP PFF UK, 84 s.

Fulínová M. a Sladký J. (2010): Vrch svatého Vavřince významná lokality západních Čech (nepubl.).

Peksa O. (2010): Exkurze Západočeské pobočky ČBS na Štítarský kopec. – *Calluna*, Plzeň, 1/15: 5



Přírodní rezervace Jezírka u Rozvadova. Foto S. Šedivý.

V přírodní rezervaci **Jezírka u Rozvadova** pomáhá bagr vzácným rosnatkám

Jana Juráková

Rašeliniště jsou jedním z typických biotopů Českého lesa. Setkat se s nimi můžeme především v severní části CHKO, nejcennější lokality mají status maloplošného zvláště chráněného území. Mezi nejznámější patří například přírodní rezervace Farské bažiny, Pavlova Huť, nebo rašeliniště Podkovák, zpřístupněné naučnou stezkou. Naopak přírodní rezervaci Jezírka u Rozvadova, ukrytou v hlubokých lesích u státní hranice, najdou zpravidla jen znalci Českého lesa. Chráněné území o velikosti bezmála sedmi hektarů zahrnuje lesní vrchoviště v povodí Kateřinského potoka. Předmětem ochrany jsou zde typická rašelinná společenstva s mimořádně bohatým



Plocha s odkrytou půdou.



Klikva bahenní (Oxycoccus palustris).

výskytem masožravé rostliny rosnatky okrouhlohlísté (*Drosera rotundifolia*). Vyskytuje se zde také o poznání vzácnější rosnatka prostřední (*Drosera intermedia*), která sem byla za účelem reintrodukce záměrně vysazena v devadesátých letech dvacátého století. Pod hladinou jezírek roste masožravá bublinatka (*Utricularia*), jejich břehy jsou biotopem vzácné ostřice plstnatoplodé. Z typických zástupců rašeliništní flóry se tu můžeme setkat také se suchopýrem pochvatým (*Eriophorum vaginatum*), jehož nápadná bílá květenství připomínají chomáčky vaty, nebo drobnou klikvou bahenní (*Oxycoccus palustris*), která tvoří jednu z dominant bylinného patra.

Počátky první snahy o územní ochranu jezírek spadají do roku 1977, kdy byl Ing. Hubertem Čížkem předložen první návrh na vyhlášení chráněného území. Ve zdůvodnění se uvádí, že lokalita je přirozeným, velmi

bohatým a esteticky působivým nalezištěm rosnatky okrouhlohlísté. Stav její populace byl v té době odhadován přibližně na 10 000 – 20 000 kvetoucích rostlin. V roce 1984 byla jezírka vyhlášena chráněným přírodním výtvořem, který byl v roce 1997 v souvislosti s platností nového zákona o ochraně přírody a krajiny převeden do kategorie přírodní rezervace. Chráněné území bylo zpočátku ponecháno samovolnému vývoji. V osmdesátých letech dvacátého století byl pozorován nápadný úbytek populace rosnatky okrouhlohlísté z původních několika tisíc na pouhých čtyři sta jedinců. V důsledku vodohospodářských úprav, prováděných v okolních lesích, došlo ke snížení hladiny spodní vody. Přeložením, napřímením a prohloubením koryta bezejmenného potoka u východní hranice chráněného území se výrazně zrychlil odtok vody z celého okolí.

Zásah měl za následek postupné vysychání jezírek a degradaci rašelinných společenstev. Původně otevřená plocha jezírek začala postupně zarůstat souvislým porostem bezkolence a náletovými dřevinami. Tento nepříznivý vývoj si vyžádal provedení několika opatření pro zlepšení vodních poměrů v rezervaci. První se uskutečnilo v roce 1998 na podnět tehdejšího referátu životního prostředí Okresního úřadu v Tachově. Z vytipovaných částí jezírek byl vyzvednut sediment a obnovena otevřená vodní plocha. Druhá akce, iniciovaná Správou CHKO Český les v Přimdě, proběhla na podzim roku 2012. Z největšího jezírka v rezervaci, v části již silně zarostlé zapojenou vegetací, bylo pomocí bagru odtěženo cca 150 m³ svrchní části půdy i se zapojeným drnem. Vznikla plocha o rozloze 400 m² čerstvě obnažené, silně podmáčené půdy s malou prohlubní – novým jezírkem. Na první pohled sice takový zásah nepůsobí příliš esteticky, ale takto vytvořené prostředí je ideálním místem pro klíčení masožravých rosnatek, které by se v souvislém travním porostu uchytit nedokázaly. Doufáme, že jim odhrnutí půdy pomůže k návratu k tisícovým počtům z doby vyhlášení rezervace.



Suchopýr poebvatý (Eriophorum vaginatum). Foto Sv. Šedivý.



Rosnatka okrouhlostá (Drosera rotundifolia).



Slavík obecný (*Luscinia megarhynchos*). Foto P. Lang.

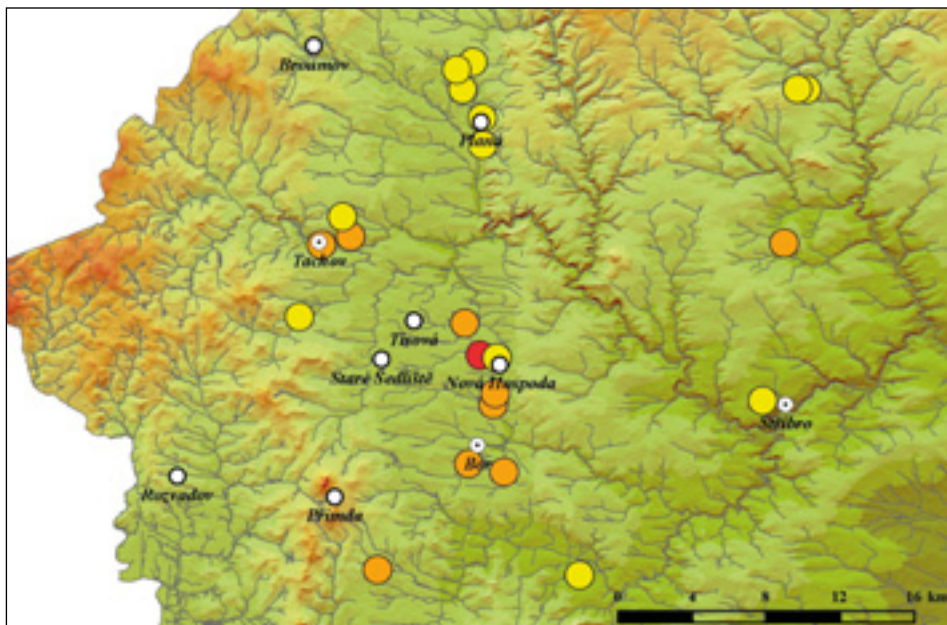
Pavel Řepa

Slavík obecný na Tachovsku

Slavík obecný je velmi známým druhem a asi každý laik ví, že jde o jednoho z nejlepších pěvců. Skutečně, teritoriální zpěv slavíka obecného je velmi složitý a melodický. Slavík obecný obvykle zahajuje svou písničku flétnovými hvizdy, čímž se liší od svého nejbližšího příbuzného, slavíka tmavého. Dalším charakteristickým znakem slavičího zpěvu je tzv. „tlukot“. Zpívá velmi často v noci, ale kromě libých zvuků teritoriálního zpěvu někdy převažují ostré zvuky. Vedle zmíněného tlukotu je to i jeho ostré varování. Zbarven je nenápadně a žije velmi skrytě v hustých

keřích a má výraznou noční aktivitu, proto jej vidíme mnohem méně často, než slyšíme jeho zpěv.

Obývá západní Evropu a severozápadní Afriku, vniká k nám do střední Evropy a pokračuje dále na východ, ovšem hlavně jihovýchodním směrem přes Balkán do Malé a Střední Asie. Na Moravě se setkává se slavíkem tmavým, který má svůj areál východněji. Do Čech pronikl slavík tmavý jen ojediněle a v západních Čechách opravdu nemůžeme s jeho výskytem seriózně počítat, tady je doma slavík obecný (Šťastný a Hudec 2011).



▪ Přehled záznamů o výskytu slavíka obecného na Tachovsku. Vysvětlivky: červená - prokázané hnízdění, oranžová - pravděpodobné hnízdění, žlutá - možné hnízdění.

Slavík obecný prodělal ve 20. století dosti dramatický vývoj. Tento v Čechách původně běžný druh v první polovině století mizel a ubýval a teprve v 70. letech začalo významné zvyšování jeho početnosti a opětovné rozšiřování do kdysi opuštěných oblastí (Šťastný a Hudec 2011). Proto Tesař (1967) ve svém přehledu practva Tachovska tento druh vůbec neuvádí. Jeho řídký výskyt na Tachovsku v té době je také působen jeho teplomilností. Jde o druh vysloveně preferující nižší, teplé polohy, takže i nejnižší úseky Tachovska o nadmořské výšce kolem 460–470 m jsou již blízko horní hranice jeho výškového optima.

V sedmdesátých letech začal na Tachovsko znovu pronikat, ale jen ojediněle a nepravidelně a tento charakter výskytu zůstal prakticky dodnes.

Jediné spolehlivě doložené hnízdění bylo zjištěno v hustém remízku v louce u potoka západně od vsi Ostrov u Tachova. V roce 1973 zde byl poprvé 5. června slyšen zpěv.

Ten byl pak opakovaně slyšen i 12., 14., 18. a 22. června. Při kontrole 15. července byl pozorován dospělý jedinec nosící krmení na hnízdo, hnízdo však nebylo z obavy před narušením hnízdění hledáno. 23. července byla pak pozorována v remízku 3 těžce létající nedávno vyvedená mláďata. Na této lokalitě bylo hnízdění podle opakovaně slyšeného zpěvu zjištěno ještě v letech 1976, 1978 a 1980. Pak bohužel remízek vzal za své při úpravách krajiny pro zemědělskou velkovýrobu.

Případy opakovaného výskytu slavíka obecného na jedné lokalitě, které podle metodiky pro provádění atlasů hnízdícího practva (Šťastný a kol. 2006) označujeme jako pravděpodobné hnízdění, byly ovšem mnohem častější. V letech 1971 a 1973 byl dvakrát slyšen ojedinělý zpěv slavíka obecného ve zpustlé zahradě s hustými keři u františkánského kláštera v Tachově, kde sídlí místní muzeum. Zajímavé je, že v roce 2008 opět



Typický biotop slavíka. Foto P. Lang.

bylo pravděpodobné hnízdění zhruba na této lokalitě. V zahrádce malého domku u hradeb naproti muzeu v hustých keřích byl v květnu a červnu tohoto roku opakovaně slyšán slavík obecný při zpěvu (Machač, in verb.). Také v hustém porostu vrbových keřů a vysazených mladých smrků u potoka pod teletníkem v Čečkovicích byl v roce 1975 slyšen zpěv slavíka obecného opakovaně (21. května a 8. června – Šebor, in verb.) Další lokalitou byl porost starých stromů a keřů na hrázi rybníka Bachor u Čečkovic, kde byl v roce 1986 slyšen několikrát zpěv, v roce 1990 zde byl slyšen zpěv slavíka nejméně jedenkrát (14. června). V porostu vysokých stromů a keřů na hrázi rybníka Velký Jemnický, ležícím skoro na okraji osady Jemnice, byl opakovaně zpěv slavíka obecného zjištěn v roce 1988 (25. května a 29. června). V bohatých

křoviscích na západním okraji vsi Třískolupy byl zpěv slavíka obecného zjištěn pravidelně opakovaně přes celou hnízdní sezónu v roce 1980 (prakticky každodenně od 3. do 30. května) a v roce 1989 (10., 12., 15., 21. a 25. května – vše Pražák, in litt.). V roce 1990 byl slavík obecný opakovaně zjišťován při zpěvu v okrajových křovinách většinou smrkového polního lesíka na lokalitě U křížku, ležící za severovýchodním okrajem města Tachova, v prostoru mezi železničními tratěmi do Plané a do Boru (18., 20., 24. a 28. května – Toma, in verb.). V roce 1998 byl slyšen zpěv slavíka obecného mnohokrát po sobě (5., 8., 11., 18., 22., 27. a 30. května) v porostu hustých vrbových keřů na východním břehu rybníka Tážný, ležícího jižně od Boru u Tachova. V téže roce byl slyšán pravidelně zpěv slavíka obecného i ve stromech a keřích na hrázi rybníka Cebivský u Cebivi ve východní polovině okresu (3., 7., 10., 14., 22. a 24. května – Vild, in verb.). A konečně v roce 2009 byl slavík obecný slyšán pravidelně po celý květen a červen v hustých keřích lemujících část břehu rybníku Počátek u Boru (Machač, in verb.).

Kromě toho byl občas slyšen slavík obecný i na dalších lokalitách, nebyl zde však prokázán opakovaně. Šlo tedy dle metodiky Šťastný a kol. (2006) pouze o tzv. možné hnízdění:

7. června 1975 – Nová Hospoda, stromy a keře na hrázi rybníka Pískový – Šebor, in verb.

22. června 1976 – Bezdrůžice, husté křoviny u vodárny na okraji městečka – Vild, in verb.

Rozložení jednotlivých hnízdišť slavíka obecného v různých biotopech.

biotop/hnízdění	prokázané hnízdění	pravděpodobné hnízdění	možné hnízdění	celkem
městské zahrady	-	-	2	2
příměstské parky	-	-	1	1
velké hájky	-	3	-	3
remízky se starými stromy	-	3	3	6
remízky s hustými keři	1	4	7	12
celkem	1	10	13	24

25. dubna 1978 – Bezdužice, křoviny v zahradě budovy správy polesí v městečku – Vild, in verb.

9. května 1985 – Planá, zpustlý park na vrchu sv. Anna nad rybníkem Anenský.

25. května 1978 – Chodová Planá, křoviny za ohradou městského stadionu v zámeckém parku.

14. května 1993 – stromy a keře na hrázi rybníka Kalný u Chodové Plané.

Na konci května ve dvou po sobě následujících dnech (pozorovatel nezaznamenal přesné datum) roku 2007 byl slyšen zpěv v hustých keřích na jižním okraji bývalých kasáren v Tachově.

26. května 2011 – křoviny na opuštěném vojenském cvičišti na západním okraji města Stříbra – Schröpfer in Anonymos (2013).

29. dubna 2012 – křoviny na okraji města Planá – Melichar in Anonymos (2013).

Květen 2012 – keře u rybníka Dřevěný u bývalé samoty Jakubův mlýn východně od Plané u M. L. – Liška in Anonymos (2013).

26. května 2012 – křoviny v okolí rybníka Sobolí u Starého Sedla – Schröpfer in Anonymos (2013).

23. července 1973 – bohaté porosty stromů a keřů v okolí Mechových rybníků u Dlouhého Újezda – Šebor, in verb.

V tabulce na straně 42 je zachyceno rozložení všech hnízdních výskytů v jednotlivých biotopech. Nejčastěji byl slavík obecný registrován v remízích s převahou hustých keřů, dosahujících až do výšky stromového patra nebo v remízích se starými stromy a dobře vytvořeným keřovým podrostem. Ojedinelé výskyty ve větších hájích, příměstském parku či městské zahradě se vždy týkaly úseků bohatě zarostlých hustými keři. Silně zapojená houština křovin je tedy nezbytnou podmínkou výskytu tohoto druhu.

Nejčasnější zjištění zpívajícího slavíka obecného v jednotlivém roce bylo ojedinelé koncem dubna, 25. 4. v roce 1978 – Bezdu-

žice (Vild, in litt.), jinak začátkem května, 1. 5. v roce 1980 – Trískolupy (Pražák in litt.), 2. 5. v roce 1973 – Tachov, 2. 5. v roce 1998 – Bor, (Machač in verb.), 3. 5. v roce 1998 – Cebiv a 4. 5. v roce 1986 – Bezdužice (oboje Vild in litt.). Nejpozději byl zpěv slyšen koncem července, 23. 7. v roce 1973 (Šebor, in verb.).

Nepravidelný a řídký výskyt tohoto druhu na Tachovsku je v souladu s vazbou jeho výskytu na nižší a teplejší polohy (Štátný a Hudec 2011). Dá se říci, že na Tachovsku je tento druh blízko horní hranice svého výškového rozšíření. O tom svědčí i skutečnost, že ve sledovaném období byly v západních Čechách hojně registrovány výskyty zpívajících samců a někdy i doložených hnízdění na širším Plzeňsku a Rokycansku. Oproti tomu na Karlovarsku, Chebsku, a Domažlicku byly výskyty zpívajících samců občasné stejně jako na Tachovsku, a na Klatovsku byla registrována jen ojedinelá pozorování (Hůrka 1975, 1976, 1977, Šedo 1978, 1979, 1980, 1981 1983, 1984, Těťál 1985, 1986, 1989, 1990, 1992a, 1992b, 1993, Vacík 1996, 2002a, 2002b). Občasné výskyty na Tachovsku, stejně jako ve výše jmenovaných oblastech, je zřejmě výsledkem jeho šíření, které je zřejmě i ze srovnání tří atlasů hnízdicího ptactva v ČR (Štátný a kol. 2006).

Použitá literatura:

Šedo I. /ed./ (1978, 1979, 1980, 1981 1983, 1984): Faunistická pozorování v západních Čechách v roce 1977, 1978, 1979, 1980, 1982, 1983. – Sborník Západočeského muzea, Plzeň, Příroda, 25, 33, 37, 39, 46 a 51.

Štátný K., Bejček V. a Hudec K. (2006): Atlas hnízdního rozšíření ptáků v České republice 2001–2003. – Aventinum, Praha.

Štátný K. a Hudec K. (2011): Fauna ČSSR sv. 30 – Ptáci – Aves III/1. Academia.

Tešáň J. (1967): Ptactvo Tachovska – Sborník Západočeského muzea, Plzeň, Přír. 1:1–67.

Těťál I. /ed./ (1985, 1986, 1989, 1990, 1992a, 1992b, 1993): Faunistická pozorování v západních Čechách v roce 1984, 1985, 1987, 1988, 1990, 1991 a 1992 – Sborník Západočeského muzea, Plzeň, Příroda, 55, 59, 73, 78, 81, 84, 88.

Vacík R. /ed./ (1996, 2002a, 2002b, 2006a, 2006b): Faunistická pozorování v západních Čechách v roce 1993, 1994–1995, 1996–1998, 1999–2001, 2002–2004 – Sborník Západočeského muzea, Plzeň, Příroda, 93, 100, 101, 105, 106.



Hraboš mokřadní (Microtus agrestis). Foto M. Anděra.

Savci Českého lesa I. – hmyzožravci a hlodavci

Evžen Kůs

Sledování druhového zastoupení savců v Českém lese nemá příliš dlouhou tradici. V minulosti se faunistické výzkumy obratlovců v jihozápadních Čechách zaměřovaly především na Šumavu a Novohradské hory. Oblast Českého lesa a jeho podhůří se odborníkům jevila druhově chudá a nepříliš zajímavá.

Z údobí mezi dvěma světovými válkami se dochovaly prakticky jen exempláře v muzejních sbírkách a útržkovitá pozorování o výskytu některých druhů publikovaná v německém vlastivědném časopise Natur und Heimat, který vycházel v Ústí nad Labem pro celou sudetoněmeckou oblast tehdejší Čes-

koslovenské republiky. Po 2. světové válce se zoologický výzkum v Českém lese zaměřoval hlavně na pracoctvo a příležitostné sběry bezobratlých živočichů; v tocích dunajského povodí pátrali ichthyologové z pražské přírodovědecké fakulty bez úspěchu po vrance pruhoploutvé. Co se savců týče, kromě již zmíněných pozorování německých amatérských přírodovědců, se zachovaly pouze záznamy týkající se lovné zvěře – výkazy úlovků v jednotlivých honitbách, ať již soukromých nebo po válce v honitbách státních lesů a mysliveckých sdružení. Drobným savcům, s výjimkou netopýřů, nebyla věnována téměř žádná pozornost.



▲ *Myšice lesní (Apodemus flavicollis)*. Foto M. Anděra.
 ▶ *Rejsek horský (Sorex alpinus)*. Foto M. Anděra.

První systematické výzkumy zaměřené na tuto skupinu se datují od konce 60. let minulého století (Řepa 1971 et., Řepa et Kadlec 1969, Hürka 1978, Hürka et Němec 1985, Kús 1999, Hodková 1979, Veselý, 1983). Výsledky odchytů naznačily, že fauna drobných savců Českého lesa je v porovnání se Šumavou a Novohradskými horami chudší. Nepodařilo se prokázat přítomnost typicky horských druhů známých ze zmíněných pohoří – myšivky horské (*Sicista betulina*) a rejska horského (*Sorex alpinus*), ale ani hrabošika podzemního (*Pitymys subterraneus*) – (Vohralík et Anděra, 1972). Teprve další odchyt 1993 z oblasti Čerchova, a v roce 2006 na lokalitě Závist u Rybníka (Anděra 2006) přinesly důkaz o výskytu rejska horského v Českém lese, zároveň byl potvrzen dřívější údaj o výskytu tohoto druhu na bavorské straně, poblíž městečka Waldmünchen (Kraft 2010a). První odchyt hrabošika podzemního uvádí z Čerchova Burda (1979), další odchyt sedmi exemplářů v oblasti Čerchovského lesa jsou z let 1971–2006. Zajímavý je poměrně malý počet odchycených jedinců myšice lesní (*Apodemus flavicollis*); pouze část dospělých exemplářů vykazuje znaky, jimiž se tento druh odlišuje od menší myšice křovinné (*Apodemus sylvaticus*). Proč tomu tak je, není úplně jasné, setkáváme se i názorem, že myšice lesní v Českém lese chybí vůbec (Hürka et Němec

1985). Nejpravděpodobnější vysvětlení spočívá v tělesné proměnlivosti druhu. Myšice lesní se dokáže přizpůsobit různým typům i změnám biotopům, což může být i případ střední a severní části Českého lesa, kde z původních bučin zbyla jen torza, a vznikly rozsáhlé křovinaté porosty, pastviny a smrkové monokultury.

Z dosavadních poznatků lze usuzovat, že druhy jako rejsek horský nebo hrabošik podzemní jsou výskytem sporadicky omezeny na jižní část Českého lesa přiléhající k Šumavě (Anděra 2010 a 2011). Výskyt myšivky horské nebyl prokázán a je velmi pravděpodobné, že v Českém lese nežije. Při porovnávání fauny drobných savců Českého lesa, Šumavy a Novohradských hor je třeba vzít v úvahu, že Český les je nepoměrně menším pohořím a v minulosti byl daleko více vystaven antropogenním vlivům než zmíněná horstva.

Z běžných druhů je po celém Českém lese možno zastihnout ježka západního (*Erinaceus europaeus*), krtka obecného (*Talpa europaea*), veverku obecnou (*Sciurus vulgaris*). V lesních porostech dominuje norník rudý (*Clethrionomys glareolus*), ve starší lesnické literatuře označovaný jako hraboš rudý. Tento rezavě zbarvený hraboš s dlouhým ocasem se vyskytuje i v okolí zarůstajících rozvalin budov zaniklých obcí a samot. V travnatých

porostech, na polích a poblíž stohů a seníků žijí nenápadné myšky drobné (*Micromys minutus*), skrytým způsobem života žijí také rejskové – rejssek obecný (*Sorex araneus*) a méně známý rejssek malý (*Sorex minutus*). Podél vodních toků žijí dva málo známí a zajímaví příbuzní rejsků – rejssek vodní (*Neomys fodiens*) a vzácnější rejssek černý (*Neomys anomalus*). V blízkosti lidských sídel, v zimním období dokonce i obydlích a včelínech, je možné zastihnout bělozubku šedou (*Crocidura suaveolens*), která bývá zaměňována s rejsky, ti však do lidských obydlí nepronikají. Neobvyklý je odchyt bělozubky bělobřiché (*Crocidura leucodon*) v bučině na Dianě; druh patří k obyvatelům stepních oblastí (Řepa 1980). Možné vysvětlení spočívá v tom, že tento druh pronikl do ploché sníženiny Kate-

řinské kotliny z nížin horního toku Dunaje. V menších rybnících a podél potoků žijí ondatry pižmové (*Ondatra zibethicus*), ty jsou, ale jak se v současné době zdá, vytlačovány rychle se šířícím bobrem evropským (*Castor fiber*) – přírodním fenoménem Českého lesa posledních dvou desetiletí.

Z Českého lesa vymizel křeček polní (*Cricketus cricetus*), který se sporadicky vyskytoval v polních enklávách. Mohla k tomu přispět i hluboká orba praktikovaná od 70. let minulého století, zejména na Tachovsku. Z hrabošovitých je třeba zmínit hryzce vodního (*Arvicola terrestris*), hraboše mokřadního (*Microtus agrestis*) a hraboše polního (*Microtus arvalis*). Výskyt hraboše polního je spolehlivým indikátorem lidských zásahů do krajiny. Velmi rychle proniká do meliorovaných luk,

ZPRÁVY SPRAVY

Údolní nivou Kornatického potoka

Druhou květnovou sobotu se konala botanická exkurze, zaměřená na jarní aspekt v přírodní rezervaci Lopata, s ukázkou vodních živočichů v údolní nivě Kornatického potoka. Výprava za vzácnými rostlinami a zvířaty začala dobrodružnějším přechodem přes úzkou dřevěnou lávku.



Foto J. Sladký

Den fascinace rostlinami

Mezinárodní Den fascinace rostlinami, který Evropská organizace pro rostlinnou biologii vyhlašuje na 18. května, má za cíl přiblížit život rostlin a práci odborníků, kteří se jimi zabývají. K této příležitosti uspořádali pracovníci Správy CHKO Český les a KS Plzeň exkurzi pro základní školy na Štítarský kopec s výskytem teplomilných rostlin uvedených na červeném seznamu. U řeky Radbuzy si děti vyplnily připravené pracovní listy a pak mohly pinzetami lovit a prohlížet si larvy vodního hmyzu.



Foto J. Černý



Rejsek vodní (*Neomys fodiens*). Foto M. Anděra.

podél příkopů cest a silnic se šíří i hluboko do lesních komplexů.

Ze synantropních hlodavců je běžná myš domácí (*Mus musculus*), která v letních měsících proniká do krajiny poměrně daleko od lidských obydlí, podobně potkan (*Rattus norvegicus*). Početná kolonie potkanů žila v letním období na přelomu 70. a 80. let minulého století na mělčinách a rákosových porostech rybníka Peklo pod Velkými Dvory u Přimdy (Kůs 1999). Na zimu se potkani stahovali k blízkému vepřínu. K nejpůvabnějším hlodavcům patří plši, zastoupení v Českém lese dvěma druhy – plšíkem lískovým (*Muscardinus avellanarius*) a pchem zahradním (*Eliomys quercinus*). Plšík lískový je obyvatelem křovinatých luk a pásů lískových keřů rostoucích na hraničních mezích opuštěných polí a pastvin, typických například pro okolí Přimdy. Plch zahradní patří k vzácným druhům známých z území Českého lesa z ojedinelých a náhodných pozorování a odchytů, poslední zdokumentovaný důkaz o jeho výskytu pochází z nedávné doby (Mikeš 2007, Mikeš et al 2007).

I když fauna drobných savců Českého lesa není tak bohatá jako na Šumavě či v Novohradských horách, z hlediska biodiverzity představuje Český les cenné území skytající útočiště mnoha významným a ohroženým druhům středoevropské fauny; zaslouží si proto všestrannou pozornost i další výzkum.

Použitá literatura:

- Anděra M., 1993: Výskyt rejška horského v pohoří Český les. *Živa* 41 (1)
- Anděra M., 2010: Current distributional status of Insectivores in the Czech Republic (Eulipotyphla). *Lynx*, n. s., 41: 15-63.
- Anděra M., 2011: Current distributional status of rodents in the Czech Republic (Rodentia) – Aktuální stav poznání výskytu hlodavců v České republice (Rodentia). *Lynx*, n. s., 42: 5-89
- Burda, H., 1979: První nález hrabošika podzemního (*Pitymys subterraneus*) v pohoří Český les. *Lynx*, n. s., 20: 113
- Hodková Z., 1979: Drobní savci z území ČSSR ve sběrech pracovníků Parazitologického ústavu ČSAV v letech 1953-76. *Lynx*, n. s., 20: 45-74.
- Hürka L., 1978: Die Säugetiere (Mammalia) und ihre Flöhe (Siphonoptera) von Český les und vom angrenzenden Hügelland. *Folia Mus. Res. Natur. Bohem. Occid. Plzeň*, Zool. 10, 1-49
- Hürka L., Němec F., 1985: Populationsanalyse der Art *Apodemus sylvaticus* (Mammalia: Muridae) aus dem Gebiet des westlichen Teiles der Tschechoslowakei mit Bemerkungen über ihre Siphonapterofauna. *Folia Mus. Res. Natur. Bohem. Occid., Plzeň*, Zoologica, 20: 1-34.
- Hürka L., 1988: Die Säugetierfauna des westlichen Teils der Tschechoslowakischen Sozialistischen Republik I. Die Insektenfresser. *Folia Mus. Res. Natur. Bohem. Occid. Plzeň*, Přír., 34-35: 81-93
- Kraft R., Klemmer W. et Malec F., 2010a: Neue Nachweise der Alpenspitzmaus (*Sorex alpinus*) im Oberpfälzer Wald (Ostbayern). *Säugetierkundliche Informationen*, 7: 105-120;
- Kůs E., 1999: Savci Přimdského lesa. *Lynx*, n. s., 30, 77-100
- Mikeš V., 2007: Za nejzácnějšími savcem Českého lesa. *Český les: Příroda a historie* 3: 19-20.
- Mikeš V., Čehláriková P. et Řepa P., 2007: K výskytu plcha zahradního (*Eliomys quercinus*) v Českém lese. *Lynx* n. s., 38: 113-114.
- Řepa P., 1971: Drobní savci pohoří Český les na území okresu Tachov II. Oblast Zěbráky-Lesná. *Zpr. Muz. Západočes. Kr., Plzeň, Přír.*, 12: 27-46
- Řepa P., 1973: Drobní savci pohoří Český les na území okresu Tachov III. Oblast okolí Tachova. *Zpr. Muz. Západočes. Kr., Plzeň, Přír.*, 15: 47-56
- Řepa P., 1975a: Drobní savci na území okresu Tachov IV. Oblast Zadní Chodov. *Zpr. Muz. Západočes. Kr., Plzeň, Přír.*, 18: 45-54
- Řepa P., 1977: Drobní savci Tachovské brázdý (jihozápadní Čechy – okres Tachov). *Zpr. Muz. Západočes. Kr., Plzeň, Přír.*, 20: 73-84
- Řepa P., 1980: Živočišní obyvatelé květnaté bučiny v státní přírodní rezervaci Diana. *Sborník Okresního muzea Tachov*, 13: 55-61
- Řepa P. a Kadlec V., 1969: Drobní savci pohoří Český les na území okresu Tachov I. Oblast Přimda-Rozvadov. *Zpr. Muz. Západočes. Kr., Plzeň, Přír.*, 8-9: 63-72
- Veselý J., 1983: Srovnání fauny savců dvou vybraných oblastí v Čechách (Tachovsko, Pardubicko). *Diplomová práce. Katedra systematické zoologie PFF UK, Praha.*
- Vohralík V., Anděra M., 1972: Rozšíření rejška horského (*Sorex alpinus* Schinz, 1837) v Čechách. *Lynx*, n. s., 13: 56-65

Jaroslav Hlaváč

Závornatka černavá

– skvost mezi měkkýši Českého lesa

Měkkýši jsou jednou ze skupin bezobratlých živočichů, jejichž výzkum v oblasti Českého lesa byl po velice dlouhou dobu zcela opomíjen. Teprve počátkem šedesátých a střídavě v průběhu sedmdesátých let minulého století jsme získali dílčí znalosti a kusé informace o malakofauně oblasti na základě průzkumů několika málo izolovaných lokalit. Přestože již v té době byly zaznamenány některé zajímavé zoogeografické prvky naší měkkýší fauny, výzkum byl stále nedostatečný a bylo zcela zřejmé, že potenciál, který v sobě oblast Českého lesa skrývá, není zdaleka vyčerpán. Intenzivní výzkum nastal až koncem devadesátých let minulého a v prvním desetiletí našeho století. Na jeho základě tak v současné době evidujeme na více jak stovce detailně zpracovaných lokalit celkem 107 druhů měkkýšů, což představuje 43 % druhů v současnosti známých z území celé republiky. Převážná většina těchto druhů se soustřeďuje do zachovalých lesních partií, maloplošných chráněných území i na stanoviště se zachovalým a přírodě blízkým vegetačním krytem, kterým byla při výzkumech věnována zvýšená pozornost, méně pak na stanoviště ruderální, vodní a zcela okrajově na mokřadní. Na základě aktuálních znalostí malakologických poměrů Českého lesa můžeme konstatovat, že oblast přímo oplývá řadou měkkýších druhů, které jsou zajímavé jak po stránce

zoogeografické, tak i faunistické, nehledě k různým ekologickým zajímavostem. Žije zde řada druhů z Červeného seznamu měkkýšů ČR vedených v několika kategoriích ohrožení. Jedním takovým druhem, kterého je nutno vyzdvihnout zcela do popředí, je ohrožená závornatka černavá (*Clausilia bidentata*).

Závornatka černavá je středně velký plž z čeledi závornatkovitých (Clausiliidae) s větvenitě protáhlou levotočivou ulitou. Její ulity, velmi jemně pravidelně žebernaté se slabými podélnými liniemi, mají typicky tmavě rudohnědou barvu s roztroušenými skupinami bílých čárek.

Výška ulit kolísá mezi 9 – 11 mm. Ekologicky se jedná o velmi vyhraněný druh, který je vázán na přirozené listnaté, popř. smíšené lesní porosty zejména v podhorských a horských polohách. Závornatka černavá náleží do skupiny tzv. arborikolních (též dendrofilních) druhů, tj. takových, které mají úzkou vazbu především na padlé dřevo – kmeny, větve a jejich kůru. Za suchých dní zalézají pod odlupující se kůru,



Závornatka černavá (Clausilia bidentata).
Fotoarchiv NM Praha.

po deštích nebo za dešetrvajícího vlhka vylézá na její povrch a živí se nárosty řas. Na stanovištích s velmi silnými populacemi vylézá za vhodných klimatických podmínek dokonce na zdravé stojící stromy a šplhá po jejich kmenech do několikametrové výšky.

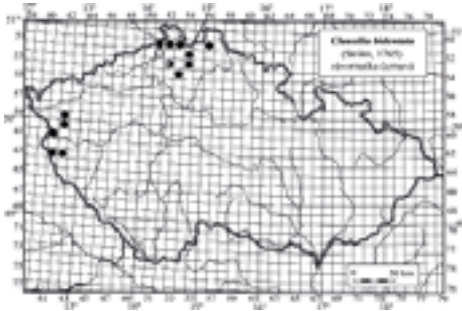
Takových závornatkovitých plžů, které mají stejné nebo podobné ekologické nároky jako tato závornatka, žije v našich zemích téměř na dvě desítky druhů. Tak proč je ona právě tím skvostem mezi měkkými Českého lesa? Odpověď najdeme v jejím specifickém rozšíření. Závornatka černavá je citlivým, striktně lesním druhem s atlantickým typem zoogeografického rozšíření. Ten zahrnuje Britské ostrovy, Skandinávii, Finsko, baltské země, Severoněmeckou nížinu, Belgie, Nizozemí, středohory západního a středního Německa, Francii, severní Portugalsko a Španělsko spolu s nemnoha izolovanými bodovými výskyty ve středoevropských zemích. K nám zasahuje do nejzápadnější části Čech několika izolovanými výskyty soustředěných do dvou center. Na severu je to několik lokalit na Děčínsku a Ralsku, v Lužických a Jizerských horách, na západě pak několik dalších lokalit ve Slavkovském lese a v okolí Mariánských Lázní, přičemž ve spojnicové příhraniční oblasti na severozápadě Čech (Krušné hory) se druh vůbec nevyskytuje. V Českém lese se výskyt závornatky týká všehovšudy pouze dvou výjimečných lokalit – rezervace Broumovská bučina, která je pravděpodobně výběžkem navazujícím na její původní souvislejší rozšíření v Slavkovském lese, a pak jižním směrem zcela izolovaná pralesní rezervace Přimda na Tachovsku.

Podíváme-li se na historii objevů výskytu závornatky v Českém lese, je s velkým podivem, kdy zde byl učiněn vůbec první nález tohoto druhu. Teprve až v roce 1974 v pralesní rezervaci Přimda! Byl to na několik dlouhých let jediný doložený výskyt, v odborných malakologických kruzích často diskutovaný zejména ve vztahu k jeho izolovaným severočeským lokalitám a případným dalším možným výskytům v oblasti západočeského horského



▪ *Rozšíření závornatky černavé v Evropě.*

příhraničí. Přímé pátrání po druhu na jiných obdobných lokalitách v Českém lese nepřinášelo stále pozitivní výsledky, přestože byly průzkumy cíleně zaměřeny na podobná stanoviště co do vegetačních i mikroklimatických podmínek. Až druhý, prozatím poslední evidovaný výskyt, byl učiněn až s velkým časovým odstupem v roce 2002 v prostoru rezervace Broumovská bučina, opětovně pak potvrzený a zpřesněný na základě detailního inventarizačního průzkumu celého chráněného území v roce 2007. Taktéž bohatá populace závornatky černavé na Přimdě byla pozitivně ověřena v roce 2008. Nemusíme mít rozhodně obavy, že by tyto dvě lokality vzácné závornatky zmizely z mapy Českého lesa, pokud by ovšem nedošlo k totální devastaci vegetačního krytu jejich příslušných stanovišť. Obě lokality se pyšní silnými



- Síťová mapa se záznamy o výskytu závornatky černavé v ČR.
- výskyt do roku 1900, ● výskyt do roku 1950,
- výskyt po roce 1950

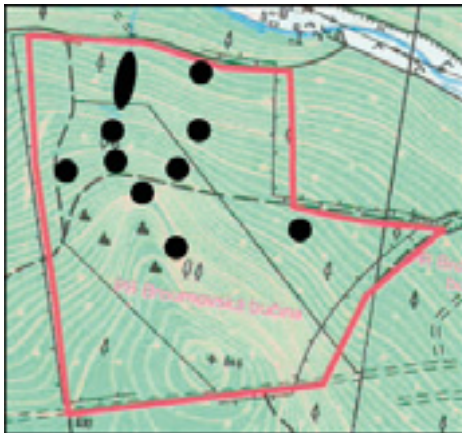


- Prostředí typické pro výskyt závornatky černavé. Fotoarchiv NM Praha.

populacemi v počtech vyšších desítek až málo stovek jedinců. Jmenovitě v Broumovské bučině bylo zjištěno více jak 220 živých jedinců na deseti dílčích stanovištích.

Závornatka černavá je bezesporu měkkýším skvostem Českého lesa. Nechme na chvíli stranou fakt, kdy se v Českém lese vyskytují pouhé dvě její lokality. Na základě našich znalostí malakologických poměrů Českého lesa bychom mohli vyjmenovat řadu jiných vzácných a ohrožených druhů měkkýšů, které mají v Českém lese tu po dvou, tu po třech, nebo dokonce pouze po jediné lokalitě (např. drobný předožábří plž jehlovka hlad-

- Lokality výskytu druhu na území PR Broumovská bučina.



ká – *Platyla polita*, arborikolní závornatky vřetenka šedivá – *Bulgarica cana* a vřetenovka rovnoušatá – *Cochlodina orthostoma*, suťová žebnatěnka drobná – *Ruthenica filogramna*), nicméně jedná se o druhy, které mají v rámci naší republiky spoustu dalších lokalit na zachovalých stanovištích přírodního rázu. Hlavním měřítkem je pro nás atlantický typ zoogeografického rozšíření, který v Českém lese závornatka černavá zcela naplňuje. Věřme, že pokračujícími výzkumy malakofauny v blízké budoucnosti budeme moci přidat další bod do mapy rozšíření tohoto vzácného plže v Českém lese.

Použitá literatura:

Brabenec J. (1977): Rozšíření atlantického plže *Clausilia bidentata* (Ström) v Čechách. *Časopis Národního muzea, oddíl přírodovědný*, 146 (1/4): 145–150.

Flasar I. (1998): Die Gastropoden Nordwestböhmens und ihre Verbreitung. *Heldia, München*, 3: 1–210.

Hlaváč J. Č. (2002): Měkkýši PR Bystřice v Českém lese. *Erica*, 10: 75–82.

Hlaváč J. Č. (2003): Měkkýši Českého lesa – II. Čerchovský les (Západní Čechy). *Silva Gabreta*, 9: 123–144.

Hlaváč J. Č., Horská M., Beran L., Dvořák L., Juříčková L. & Vrabec L. (2002): Měkkýši Českého lesa – I. Vybrané lokality v severní části (západní Čechy). *Silva Gabreta*, 8: 205–228.

Hlaváč J. Č., Beran L., Dvořák L., Horská M., Juříčková L. & Vrabec L. (2003): Měkkýši Českého lesa – III. Kateřinská kotlina a severní část Čerchovského lesa (západní Čechy). *Silva Gabreta*, 9: 145–166.

Horáčková J. & Dvořák L. (2008): Měkkýši Českého lesa – IV. Nové údaje pro jižní část Českého lesa. *Malacologica Bohemoslovaca*, 7: 81–92.

Ložek V. (1950): Malakozoologické výzkumy v okolí Mariánských Lázní. *Sborník Masarykovy akademie práce*, 24: 204–217.

Ložek V. (1951): Malakozoologické novinky z ČSR. II. *Časopis Národního muzea, oddíl přírodovědný*, 118–119 (1949–1950), 31–40.

Ložek V. (1976): Klimaabhängige Zyklen der Sedimentation und Bodenbildung während des Quartärs im Lichte malakozoologischer Untersuchungen. *Rozprawy CSAV, rada matematických a přírodních věd*, 86, 8: 1–97.



Obnovený hřbitov na Pleši.

Lenka Janoušková

Plešská náhorní planina a její blízké okolí

V dnešním čísle se vydáme prozkoumat kout Českého lesa, který byl po několik desetiletí nepřístupný. Vydáme se do míst, kudy v minulosti procházela tzv. železná opona. Toto místo se nachází asi 15 km jihozápadně od města Bělá nad Radbuzou, odkud se sem můžete vydat po zelené turistické trase. Prvním naším zastavením je zaniklá obec Pleš, která byla založena nedaleko státní hranice a již v 16. století zde existovala sklárna. Vlastní ves je zmiňována poprvé v berní rule z roku 1654. Jsou zde uvedeni 2 sedláci,

11 chalupníků a 13 dalších chalup. Začátkem 18. století se nacházelo ve vsi 54 domů s 483 obyvateli, škola a kostel. V jednom domě bydlelo i několik rodin, jejich prostor byl rozdělen křídovými čarami na zemi. V roce 1930 zde žilo přes 700 obyvatel (s okolními osadami přes 1000), čímž byla Pleš největší ze zaniklých příhraničních obcí Českého lesa na Domažlicku. Většina obyvatel byla německé národnosti. K nejvýznamnějším budovám té doby patřily hostinec Flor, fara, plešský mlýn, Zank Mühle, škola a 2 kostely.



Německá rozhledna Böhmerwaldturm.

Po roce 1945 probíhalo dosídlování opuštěné horské obce jen velmi pomalu a definitivní konec pak znamenalo zřízení hraničního pásma v 50. letech.

Jedinými přeživšími domy na Pleši byl hostinec Flor, který byl přestavěn na rotu pohraniční stráže a hájovna, ve které pobýval určitý čas J. Zika, hajný a legendární pašerák, zastřelený v roce 1951 při pokusu o přechod hranice. Domek, dnes tzv. Zíkova hájenka, byl ponechán jako důkaz pro příslušníky rotu pohraniční stráže jako fyzický důkaz bojeschopnosti.

Život do Pleše se vrátil až po roce 1989 otevřením pěšího přechodu Pleš – Fridrichshäng. Němečtí rodáci upravili hřbitov a základy hřbitovního kostela, který byl znovu vysvěcen v roce 1993. Při pracích na hřbitově byla nalezena i socha sv. Jana Nepomuckého, která je umístěna při cestě na hřbitov. V centru bývalé obce, na křižovatce cest do Německa, je umístěno také turistické odpočívadlo a Pleš je napojena na turistické

ke a cykloturistické trasy. Dnes je jedinou původní stavbou bývalá hájovna, upravená na penzion s občerstvením. V současné době jsou v místě bývalého hostince Flor budovány tři samostatné chalupy, které budou sloužit k rekreačním účelům. Z ostatní zástavby zůstávají jen nevýrazné zbytky základů, viditelné zejména v horní části vsi ve svahu pod bývalým hřbitovem.

Z „Náměstí přírody“, které se nachází v centru zaniklé obce, lze dojít ke státním hranicím na přírodní památku Veský mlýn. Příznivější období pro tento „přechod“ jsou jarní a zimní měsíce, kdy se po Plešské planině neprohánějí stáda pasoucího se dobytka. Přírodní památka Veský mlýn byla vyhlášena v roce 2002 na ploše 22 ha k ochraně společenstev přechodových rašelinišť a krátkostébelných luk s výskytem vzácných a chráněných rostlinných druhů, např. prhy chlumní (*Arnica montana*), klikvy bahenní (*Oxycoccus palustris*), prstnatce májového (*Dactylorhiza majalis*).

Přírodní rezervace Pleš.





Vojenská věž na Velkém Zvonu.

Dále se vydáme po červené turistické trase směrem do obce Rybník, která prochází zaniklou osadou Václav. Osada, která stávala na východním okraji plešské náhorní planiny v sedle mezi Velkým a Malým Zvonem vznikla koncem 18. století na pozemcích majitele panství Václava Koce z Dobrše, podle kterého dostala později název. V roce 1913 měla ves 31 domů a 371 obyvatel. Až do svého zániku byla Václav osadou Pleše. K likvidaci této vsi dochází na počátku 50. let 20. století při zřizování hraničního pásma. Část jejího prostoru dnes zaujímá opuštěný areál bývalé rotory pohraniční stráže Václav. Od bývalé rotory můžete dojít do Německa, kde se na vrchu Ebene (894 m) nachází rozhledna „Böhmerwaldturm“. Byla postavena na počátku 80. let, proto, aby se rodáci z bývalých Sudet mohli dívat do kdysi rodného kraje, do Čech. Dřevěná třicetimetrová stavba je volně přístupná a poskytuje kruhový výhled nad

korunami staletých buků na celý Český les a české i německé podhůří.

Odbočkou z červené trasy se dostaneme na posledním zajímavé zastavení na dnešním výletě. Je jím kopec Velký Zvon, na jehož vrcholu je z dob komunistické totality umístěno mnohapatrové vojenské pozorovací zařízení válcovitého nebo kuželovitého tvaru v horní části objektu (podobné jako je věž na Čerchově nebo Poledník na Šumavě). V současné době je Zvon stále využíván armádou. Čas od času zde proběhne den otevřených dveří pro veřejnost.

Východní svah Velkého Zvonu je od roku 1933 chráněn přírodní rezervací Pleš. Současná rozloha rezervace činí necelých 28 ha. Rezervace je tvořena převážně kyselými bučinami na suti. Převládá zde buk lesní (*Fagus sylvatica*), na území jsou poměrně rozlehlé části porostu ve fázi rozpadu a obnova buku probíhá spontánně a intenzivně.



Krajina Plešské planiny.

Další zajímavostí vrcholu Velkého Zvonu jsou tzv. Kocovy kameny, což jsou několik metrů vysoké balvany s vytesanými nápisy, které upomínají na barony Koce z Dobřše, majitele panství Újezd Svatého Kříže a jejich hosty. Tyto nápisy byly na skalách vytesány v letech 1803–1894. Většina z nich je čitelná až do dnešní doby. Jedná se především o německá jména. Menší skupina skalek se nachází asi 100 m napravo od cesty k vojenskému areálu. Větší skupina skalek je za hlavním vrcholem Velkého Zvonu za vojenským areálem kousek od hranice PR Pleš.

Pokud vynecháte vrchol Velkého Zvonu a budete dále pokračovat od zbytků rotý pohraniční stráže Václav do obce Rybník minete asi po 1,5 km po pravé straně přírodní rezervaci

Použité podklady:

Plán péče o CHKO Český les, 2007.

Plány péče jednotlivých maloplošně zvláště chráněných území.

Procházka Z. (2007): Putování po zaniklých místech Českého lesu I. Domažlicko.

Procházka Z. (2008): Příběhy vepsané do kamene aneb putování za drobnými kamennými památkami Domažlicka a Tachovska.

Archiv Správy CHKO Český les.

www.zanikleobce.cz

Malý Zvon, která byla vyhlášena v roce 1995 na ploše 8 ha k ochraně zachovalých bukových porostů na východních svazích Malého Zvonu. Po levé straně se rozkládá přírodní rezervace Nad Hutí, která byla vyhlášena v roce 1995 na ploše 14 ha na ochranu mozaiky suťových porostů a květnatých bučin s bohatým bylinným patrem.

Tento kout Českého lesa má i mnoho dalších zajímavých fenoménů, ale ty už si objevujte sami ;)



Bývalá Zikova bítěnka v dnešní podobě.



Mezinárodní noc pro netopýry

První zářijový pátek se v amfiteátru v Plzni na Lochotíně konala Mezinárodní noc pro netopýry. Celý netopýří večer odstartovaly hry a soutěže pro děti, kde si mohly vyrobit masku netopýra a plnit další netopýří úkoly. Po splnění všech netopýřích dovedností se uskutečnila ukáзка sov s odborným výkladem. Po celé odpoledne mohli návštěvníci shlédnout výstavu „Podivuhodný svět netopýrů“. Ve večerních hodinách Prof. RNDr. Ivan Horáček, CSc. poutavě vyprávěl o životě netopýrů a po setmění jsme se za nimi vydali s ultrazvukovým detektorem. Odchycené netopýry vodní (*Myotis daubentonii*) a hvízdavé (*Pipistrellus pipistrellus*) jsme si mohli prohlédnout pěkně zblízka. Mezinárodní noc pro netopýry uspořádali Krajský úřad Plzeňského kraje, ZOO a BT zahrada v Plzni a Správa CHKO Český les a KS Plzeň. Za netopýry přišlo na 200 účastníků.
Foto M. Malkus.



Za houbami do Broumovské bučiny

Mykologická exkurze se konala v přírodní rezervaci Broumovská bučina. Návštěvníky provedl Jiří Pošmura a Pavel Syříště z Mykologického klubu Slavkovský les. Vycházku připravila Správa CHKO Český les a KS Plzeň ve spolupráci s ZO ČSOP Sylva Lunae, MEZI LESY, o.s.
Foto J. Juráková.





Foto: J. Juráková.

Den Českého lesa

V říjnu se v prostoru Arnoštovy leštírny u Nové Knížecí Hutě uskutečnil Den Českého lesa, který si nenechal ujít na 500 návštěvníků. Návštěvníkům byla Zdeňkem Procházkou představena historie i současnost unikátní technické památky Arnoštova leštírna, která je pravděpodobně jediným zachovalým strojem na leštění skla takových rozměrů v Čechách. Zdeněk Procházka dále vedl vycházky po pozůstatcích dalších sklářských provozů na Huťském potoce. Pro děti připravily Lesy ČR a Revis Tachov hry a soutěže zaměřené na přírodu. Paní Jana Wudy předvedla výrobu vinutých perlí. A na programu nechyběla ukázka „výroba potaše“ (draslářství). Návštěvníci nebyli ochuzeni o již tradiční vystoupení tachovských Komedijantů. Na pořádání Dne se podíleli Lesy ČR – Lesní správa Přimda, AOPK ČR – Správa CHKO Český les a KS Plzeň a MAS Zlatá cesta, za finanční příspěví SVOL, Města Přimdy a GeoLocí.



Foto: J. Juráková.



*Jsme největším firemním
dárcem v oblasti ochrany
přírody v České republice.*



Blíž přírodě

Pojďte s námi na výlet!

- Navštivte přírodně cenné lokality po celé České republice.
- Vydejte se s námi pěšky, na kole či s kočárky na naučné stezky.
- Sledujte rostliny a živočichy z vyhlídek a pozorovatelů.
- Objevte s námi orchidejové louky, pralesy a památné stromy.
- Podívejte se do nitra obnovených rašeliníšť a mokřadních luk.

www.net4gas.cz

Vyberte si výlet na www.blizprirode.cz
a vyrazte s NET4GAS a ČSOP do přírody!



▲ Vycházka za geologickými a jinými zajímavostmi z Babylonu k Dračí sluji. Foto M. Ergl.
▼ Rosnatka prostřední. Foto J. Juráková.





*Kaple v Osrtuku u Tachova navržena
architektem Heinrichem Seberreren. Foto M. Ruml.*



Rozkvetlá Hvoždanská louka. Foto J. Sladký.

